



# AIRBOT

## 移动空气净化器 (空气净化机器人) 说明书

使用产品前请仔细阅读此说明书，并妥善保管。

# 安全规范

使用产品时，请保持一贯的警惕性，遵循以下事项：使用产品前请仔细阅读此说明书，并妥善保存。

## ! 注意

1. 仅适用制造商专配的原装充电座。禁止用户私自更换电池，若怀疑电池损坏，请联系制造商、授权经销商或者类似部门的专业人员更换。
2. 禁止在有明火或易碎物品的环境中使用产品。
3. 禁止人体的头发、衣服、手指等其他部位靠近产品的开口和运作部件。
4. 禁止在潮湿或有积水的地面上使用产品。
5. 禁止产品吸取诸如石子、废纸等任何可能堵塞产品的物品。
6. 禁止产品吸取任何易燃物品，如汽油、打印机或复印件用调色剂和色粉。禁止在有易燃物品的清洁区域中使用产品。
7. 禁止产品吸取任何正在燃烧的物品，如香烟、火柴、灰烬及其它可能导致火灾的物品。
8. 禁止在吸口处放置物品。吸口堵塞时请勿使用产品。清理吸口处的灰尘、棉絮、毛发等，确保吸口处空气流通顺畅。
9. 小心使用电源线避免其损坏。禁止利用电源线拖拽或提拉产品及产品充电座，禁止将电源线当作提手，禁止把电源线夹在门缝里，禁止在尖角和拐角处拉动电源线。禁止产品在电源线上运行，同时电源线应远离热源。
10. 禁止使用损坏的充电座，如果充电座损坏，为了避免危险，必须由制造商、授权经销商或者类似部门的专业人员维修或更换。
11. 即使在产品已严重受损的情况下也禁止焚烧产品，产品电池可能因此引发爆炸。
12. 请按照说明书的指示使用产品。
13. 确保电源电压符合产品铭牌上标注的电压。
14. 如果供电线软线损坏，为了避免危险，必须由制造商、其维修部或类似部门的专业人员更新。
15. 在清洁和维护产品前请先断开电源。
16. 若长时间不使用产品，请将产品断电。
17. 产品不能由 8 岁以下儿童或精神上障碍的人使用。若需要使用，请在监护人的监督指导下进行。
18. 仅在室内家庭环境中使用。请勿在室外、商业及工业场所使用。
19. 请勿利用损坏的供电线或电源插座使用产品。当产品因跌落、损坏、室外使用或进水导致无法正常工作，请勿使用产品。为避免伤害，产品应由制造商或其售后服务进行维修。
20. 请依照说明书的指示使用产品。因不当使用导致的任何损失及伤害，本公司概不负责。
21. 请配套购买使用 GM95-240375-D 型号的电源适配器。

## ! 警告

1. 禁止在有明火或易碎物品的环境中使用本产品。
2. 禁止在极热（高于 40°C）或极冷（低于 -5°C）的环境中使用本产品。
3. 禁止在潮湿或有积水的地面上使用本产品。产品需远离热源和易燃物。
4. 禁止用湿手触碰插头或产品。
5. 禁止用户私自更换电池，若怀疑电池损坏，请联系制造商、授权经销商或者类似部门的专业人员更换。
6. 小心使用电源线避免其损坏。禁止利用电源线拖拽或提拉产品及产品充电座；禁止将电源线当做提手；禁止把电源线夹在门缝里，禁止在尖角和拐角处拉动电源线。禁止产品在电源线上运行，同时电源线应远离热源。
7. 禁止使用损坏的充电座，如果充电座损坏，为了避免危险，必须由制造商、授权经销商或者类似部门的专业人员维修或更换。
8. 禁止将电源线放置在地毯下；禁止穿越电源线或让电源线穿越于家具和产品下方；电源线应远离拥挤地带。

## 丢弃电池的说明

若要丢弃本机内的电池，请切勿将其随同生活垃圾一起随意丢弃，而要将其交予就近的废弃旧电池回收站或者科沃斯分公司或售后服务中心进行集中处理。

下述说明并非针对一般用户，而是对于最终电池处置方的处置说明。本机内置的电池所含的化学物质会对环境造成污染。在废弃处置机器人前请务必先将机身内的电池取出，电池应当交由专业电池回收点进行集中处置。

**小心！** 电池泄露渗出物会导致人体损伤！

电池若有泄露渗出物，确保避免其接触眼睛或皮肤。

若不慎接触，请立即用清水洗手并冲洗眼睛。若仍有不适感，请即刻就医。

## 取下电池

**！ 注意：**

下述信息仅在丢弃本机器人时适用，并非日常操作说明！

仅可在电池内电量彻底用尽的情况下取下电池。无论在何种情况下电池是不能与金属物品接触的。

取下电池的步骤如下所述：

让机器人在不接触充电座的情况下运行至完全没电；

将机器人电源开关关闭；

将电池盖板上螺丝卸下；

取下电池盖板；

拔出电池的连接器插头并取下电池。

## 香氛模块注意事项

请按指示使用。请勿让儿童和宠物接触到。刺激眼睛。避免与眼睛、皮肤和衣服接触。若不慎触及眼睛或皮肤，立即用大量清水冲洗 15 分钟。若眼睛持续感觉不适，请就医。切勿吞食。如不慎误吞，请勿催吐，立即寻求医师诊治。

请勿接近热源或明火的地方。

身体、感官或精神能力方面受限的人员不可使用本产品。

使用后请洗手。请放置于在干燥和通风良好的地方。请勿和食品、饮料等一起存储。

按照当地法规丢弃。

## 无雾加湿模块注意事项

- 1、建议使用纯净水，可延长加湿滤芯的使用寿命。
- 2、请勿添加任何其他物质，如醋、精油等，以免影响加湿功能。
- 3、请按照 App 提示定期清洁水箱。沁宝自带的除菌功能并不能替代定期清洁。
- 4、请按照 App 提示更换水箱中的水并清洗无雾加湿模块。请勿长时间存水于水箱中。
- 5、0°C 以下请清空无雾加湿模块水箱。

## 设备更新

通常来说，软件每两个月更新一次，但更新周期并不固定。最多保证持续更新迭代 3 年，针对于已过迭代周期的产品，会进行关键性漏洞解决更新。

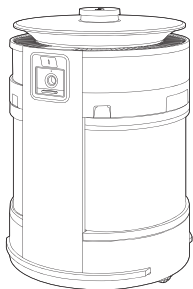
# 目录

<b>1. 产品组成</b> .....	<b>5</b>	<b>3. 部件保养</b> .....	<b>22</b>
1.1 包装内容物.....	5	3.1 部件保养频率 .....	22
1.2 部件名称 .....	6	3.2 无雾加湿模块、滤芯和出风口 .....	23
<b>2. 产品使用</b> .....	<b>10</b>	3.4 其他部件 .....	25
2.1 注意事项 .....	10	<b>4. 常见问题排查</b> .....	<b>28</b>
2.2 准备工作 .....	12	<b>5. 产品参数</b> .....	<b>33</b>
2.3 主机操作 .....	16		
2.4 关机和存放.....	19		
2.5 检测仪使用.....	19		

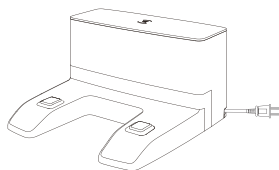


# 1. 产品组成

## 1.1 包装内容物



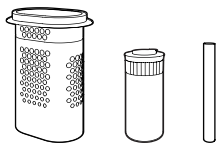
主机



充电座



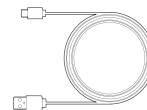
产品使用资料



香氛模块



空气检测仪

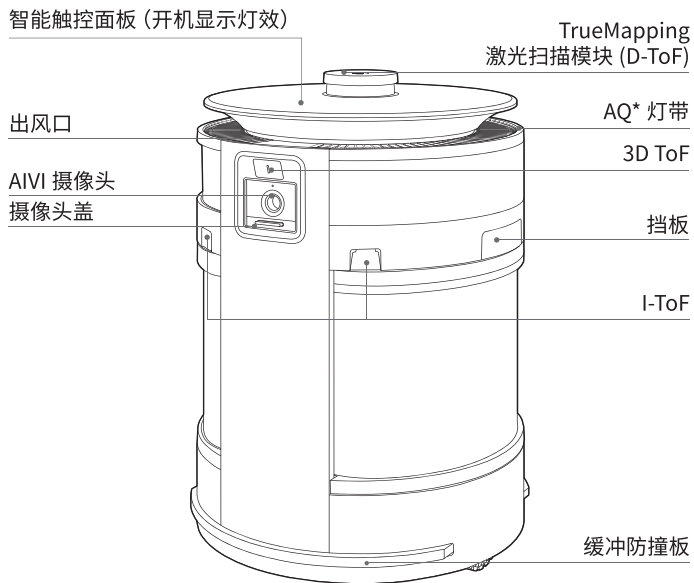


空气检测仪电源线

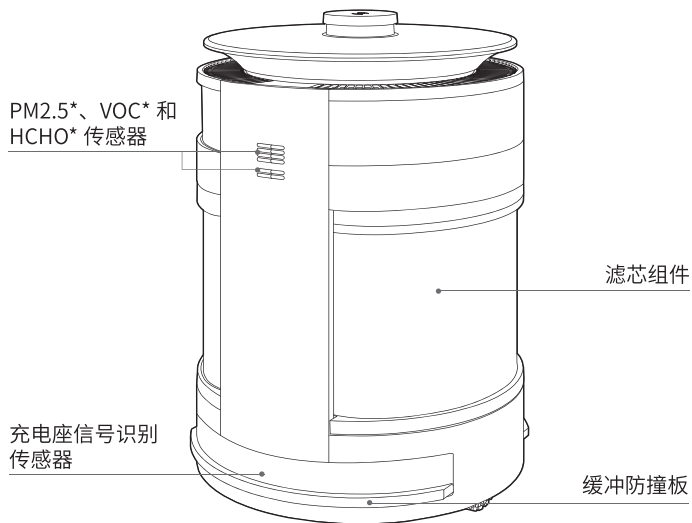
\* 本说明书图示仅供参考，实际外观请以实物为准。

## 1.2 部件名称

### 主机正面



### 主机背面



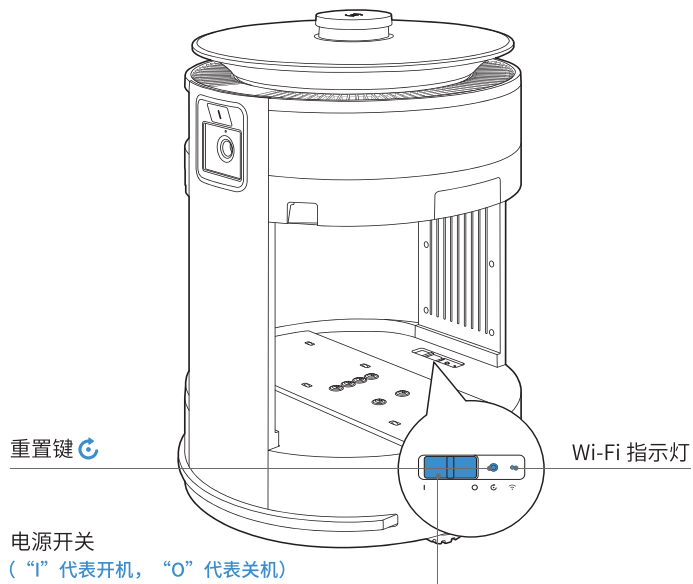
\* PM2.5: 直径小于等于2.5微米的颗粒物。



VOC: 挥发性有机化合物, 例如苯、甲苯、甲醛等。

HCHO: 甲醛。

AQ: 综合空气质量, 代表PM2.5、VOC和HCHO的综合值。

## 主机（取下滤芯组件）



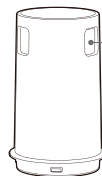
**配网：**按一下重置键 ，听到主机发出提示音，主机进入配网模式。  
**恢复出厂设置：**长按重置键  5秒，主机发出提示音，恢复出厂设置。  
请谨慎使用此键。

## 滤芯组件（内部）

### 香氛模块

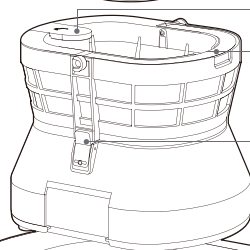


### UV 除菌模块



UV 灯

### 无雾加湿模块

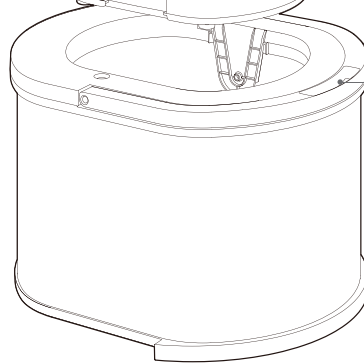


加水口

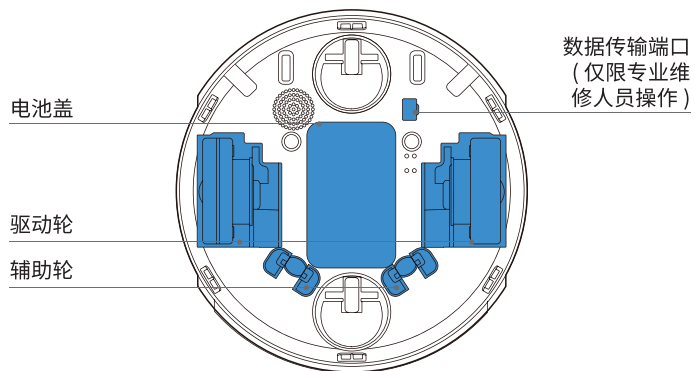
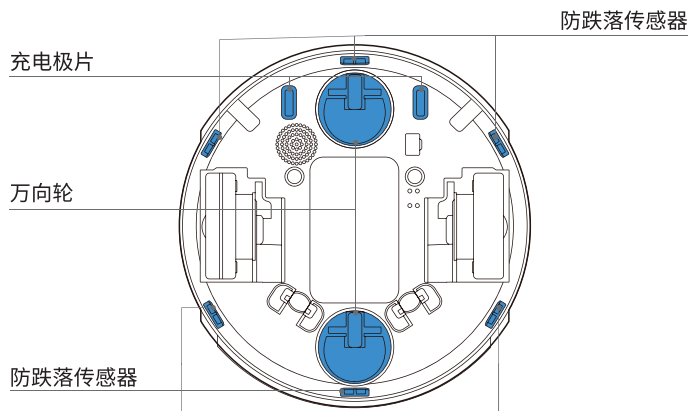
提手

卡扣

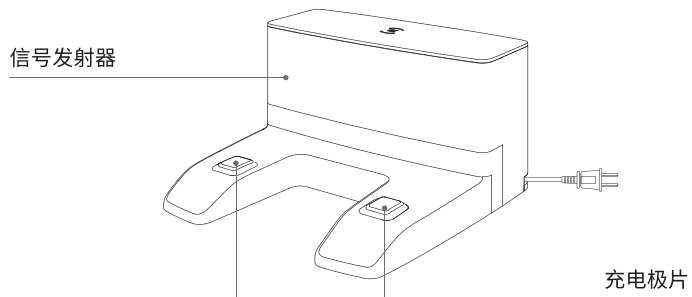
### 滤芯



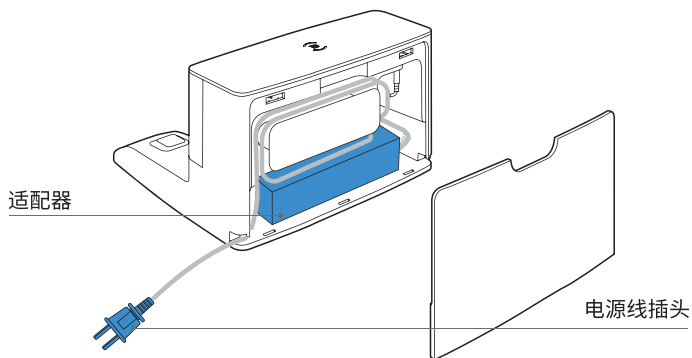
## 主机底部



## 充电座



## 充电座背面 (打开背盖)

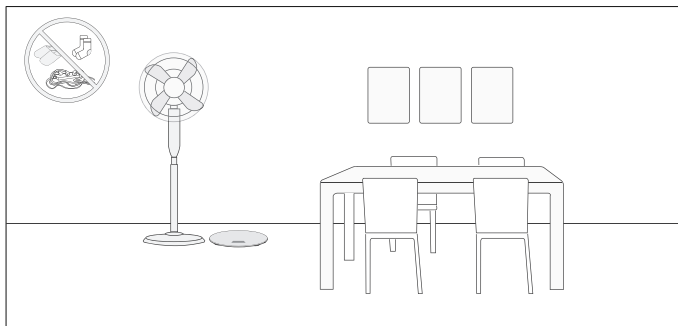


### 1.3 传感器介绍

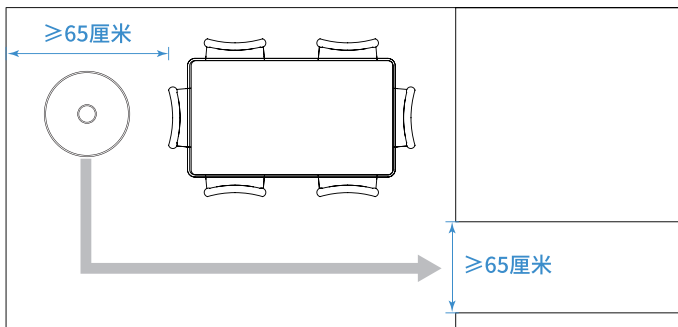
部件名称	功能描述
TrueMapping 激光扫描模块	利用激光测距原理，利用激光发射与接收到周边物体反射回来光线的时间差，通过算法计算出主机与周边物体的距离，当主机在一定环境内行走，通过定位周围物体的位置，绘制出主机所处空间环境地图。测量范围为10m。
麦克风	以人声通过空气振动使震膜振动，通过声音模型的采集和算法，实现声音录制和语音控制主机完成指定的工作，在信噪比大于5dB的科沃斯实验室测试语音唤醒率达90%以上。
3D ToF传感器	利用红外测距原理，传感器发射红外射线并接收前方障碍物反射回的光线，通过时间差计算障碍物与主机的距离，实现向前大角度（FOV 98*80）空间范围感知，立体测量前方物体的外形和距离，实现更精准的避障和家具位置测量。测量范围为4m。
I-ToF传感器	利用红外测距原理，传感器发射红外射线并接收前方地面反射回的光线，通过相位差计算前方是地面还是悬崖，当传感器识别为悬崖时，自动绕开。测量范围为0.3-0.5m。
AIVI摄像头	利用AI摄像头对周围环境的图像采集，实现视频录制功能，同时辅助绘制环境3D地图，通过与MIC的互动，实现远程视频通话功能，精准识别人形，实现人形跟随功能。FOV:垂直112°水平138°。
PM2.5、VOC和HCHO传感器	PM2.5传感器：根据激光散射，通过数学模型和算法计算出该地点的PM2.5值。测量范围是0-999 $\mu\text{g}/\text{m}^3$ 。
	VOC传感器：根据半导体表面气体氧化还原反应引起的敏感元件电阻值变化，通过算法计算出定位空间内VOC气体的浓度。等级为L1-L3。
	HCHO传感器：待测气体在工作电极上发生氧化反应，氧气在电极上发生还原反应，所产生的电流强度与待测气体浓度成正比，通过测量所产生的电信号测定待测气体浓度。测量范围是0.001-1 $\text{mg}/\text{m}^3$ 。
防跌落传感器	利用红外测距原理，通过主机底部的红外传感器，监测主机底部与地面的距离，当主机前方有向下台阶（例如：白色地面高度大于30mm）传感器读值超过预设值时，主机不再向前行走，实现主机防跌落功能。

## 2. 产品使用

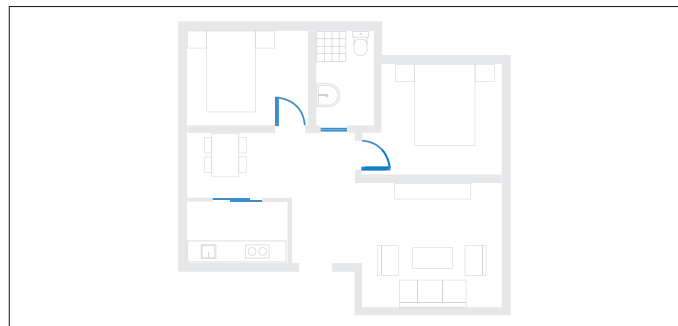
### 2.1 注意事项



每次使用前，请将桌椅等家具摆放整齐，并移除地面杂物，如电线、玩具等，保证净化通道畅通。



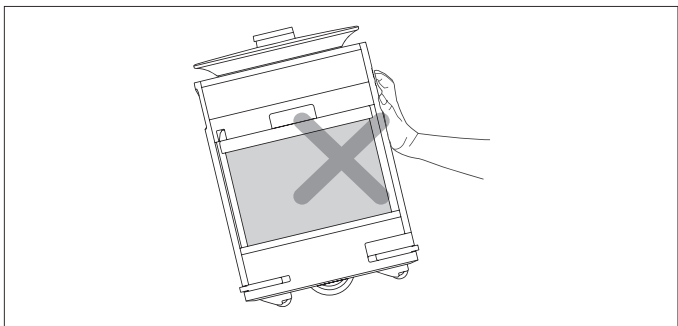
全屋净化时，建议净化通道保持至少65厘米的宽度。为能够精确定位，请避免遮挡沁宝。



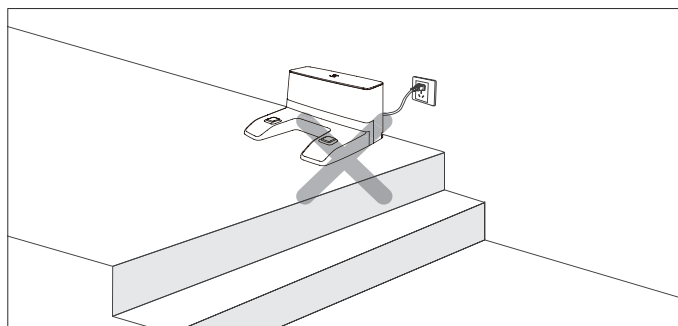
打开房门，帮助主机探索。首次全屋净化时建议关闭卫生间及厨房，防止沁宝在潮湿的地方发生打滑和跌落。



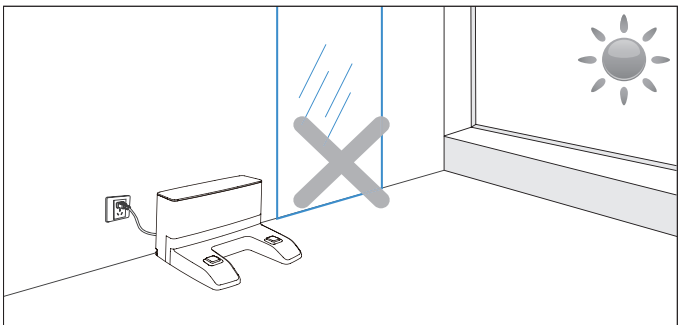
请勿在主机上堆放物品、用力压主机面盖或坐在主机上，以免损坏主机或发生危险。



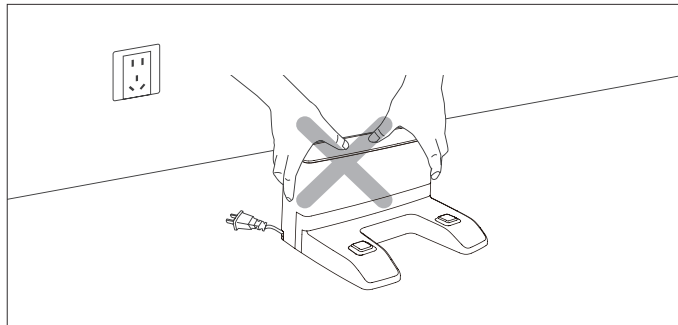
请勿侧推主机，以免损坏主机或造成人员伤害和物品损坏。



主机执行任务时，请在复式楼梯口、台阶边缘放置防护栏，请勿将充电座放置于楼梯口，以免沁宝产生跌落风险。



请勿将充电座放置在阳光直射处、镜子等反光较强的物体附近，以免干扰沁宝返回充电座。

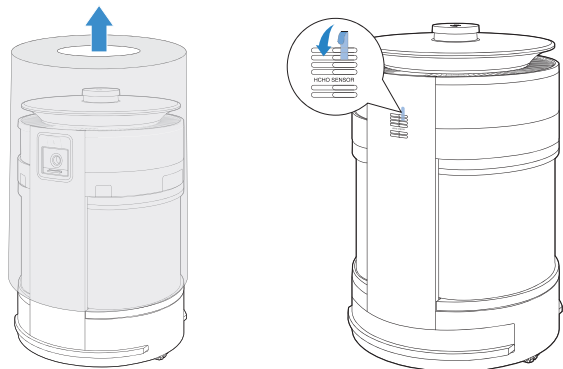


为了方便沁宝工作和更好地返回充电，请勿搬动充电座。若充电座位置改变，沁宝可能定位失败、丢失地图。

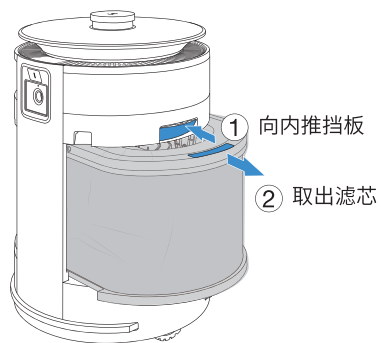
**温馨提示：**使用蓝牙遥控沁宝时，请密切关注机器，避免遥控至楼梯边缘产生跌落风险。

## 2.2 准备工作

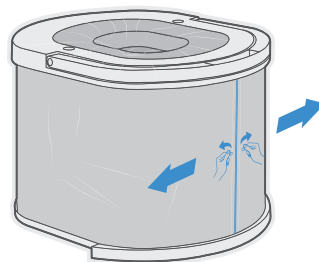
### 1 移除主机防护物



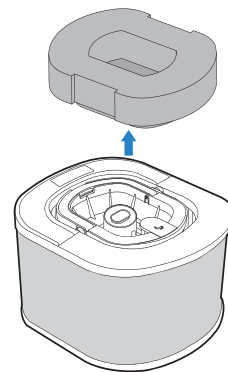
### 2 向内推挡板, 拉出滤芯提手, 取出滤芯



### 3 移除滤芯包装袋



### 4 移除滤芯防护物



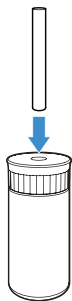


## 5 安装香氛模块

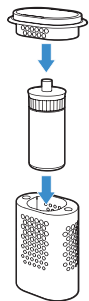
拔出液体香氛瓶密封塞。



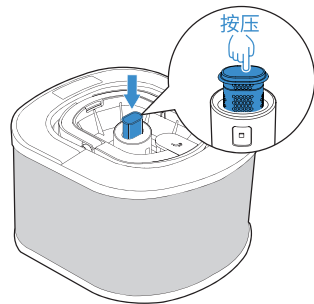
将扩香棒插入液体香氛瓶。



放入香氛模块外盒中，盖上外盒盖。

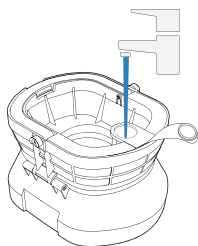
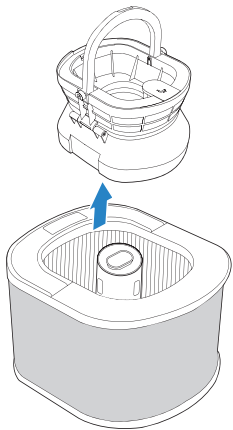


向下按压，安装香氛模块。再次按压可取出香氛模块。

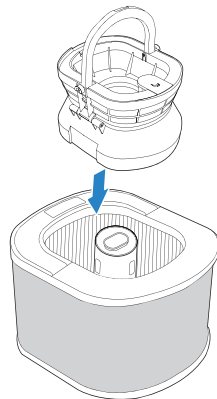


## 6 取出无雾加湿模块并加水

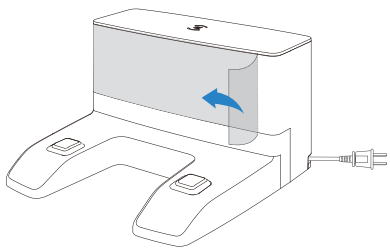
加水液面不低于最低水位线，不高于最高水位线。



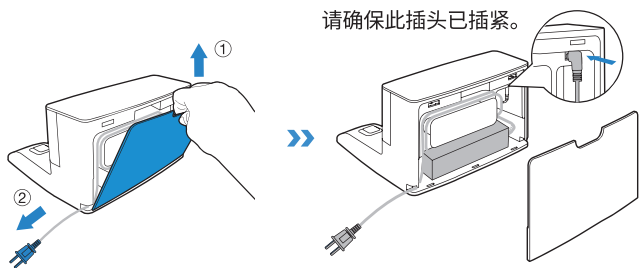
## 7 安装无雾加湿模块



## 8 移除充电座表面保护膜

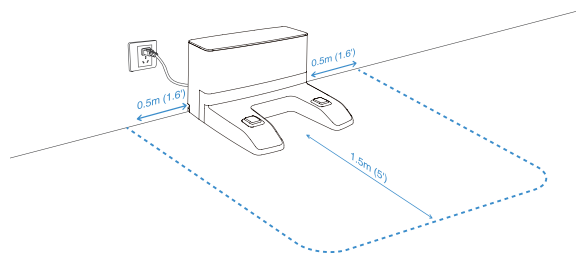


## 9 打开盖板并按实际需求调整电源线长度



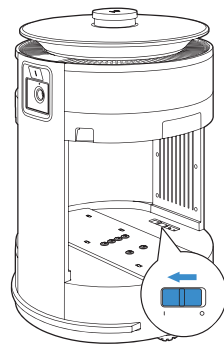
## 10 放置充电座

将充电座靠墙放置，连接电源，要求地面平整，左右0.5米和前方1.5米范围内没有其他物品。



## 11 打开电源开关

在图示位置将开关拨至“1”，开机。

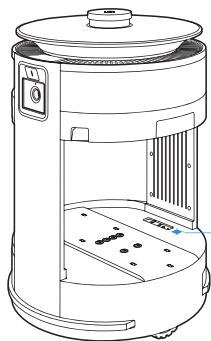


\* “1”表示开机，“0”表示关机。

## 12 App 下载

下载 ECOVACS HOME App，获取沁宝的更多功能：全屋净化、区域净化、联动净化、定制场景净化等。

**方法一：**扫描机身电源开关旁的二维码，根据提示免费下载并安装 App。




二维码：

- \* 下载 ECOVACS HOME App
- \* 将沁宝添加至 ECOVACS HOME App

**方法二：**打开手机应用商店，搜索“ECOVACS HOME”，下载并安装。



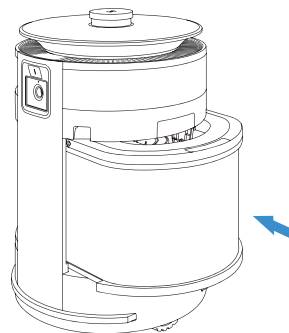
## 13 将沁宝添加至 ECOVACS HOME App

打开 App，在 App 中点击，扫描机身电源开关旁的二维码添加您的沁宝，获取更多功能。

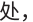

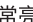

**温馨提示：**

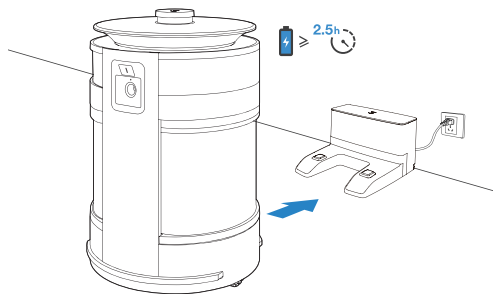
- \* 将沁宝添加至 ECOVACS HOME App 前，请确保手机已连接家庭网络。
- \* App 安装完成后，请根据手机 App 页面引导完成注册、登录及配网。

## 14 安装滤芯



## 15 主机充电

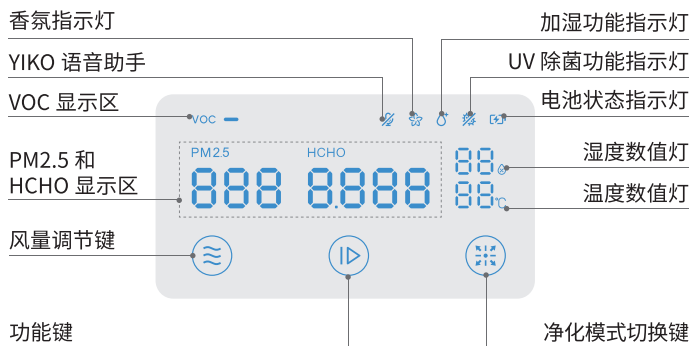
将沁宝移动至充电座正前方1米处，长按沁宝控制面板键3秒后松开，沁宝将自动返回充电座充电。白灯呼吸，表示正在充电。白灯常亮，表示已充满电。红灯常亮，表示主机低电。



- \* 给主机充电前，请打开主机电源开关。
- \* 首次充电时间约为2.5小时，请确保充满电后再使用。

## 2.3 主机操作



### 1 认识主机触控面板



灯效	状态	效果
VOC	绿色	优
	橙色	良
	红色	差
	红灯常亮	低电
	白灯呼吸	充电中
	白灯常亮	满电
	不显示	非低电

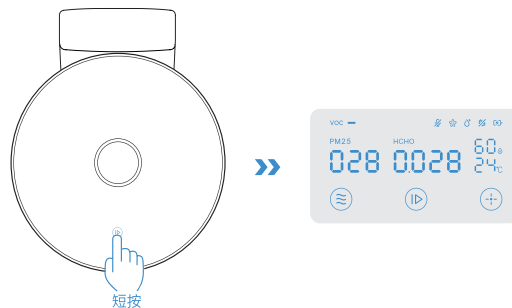
灯效	状态	效果
	红灯常亮	YIKO 语音助手关闭
	不显示	YIKO 语音助手打开
	白灯常亮	香氛焕活
	不显示	待机
	红灯常亮	香氛模块过期
	白灯常亮	加湿焕活
	不显示	待机
	红灯常亮	加湿模块过期
	白灯常亮	除菌焕活
	不显示	待机
	红灯常亮	除菌模块过期
AQ 灯带	绿色	空气综合质量为优
	橙色	空气综合质量为良
	红色	空气综合质量为差

灯效	状态	效果
	白灯常亮	静音
	白灯常亮	标准
	白灯常亮	强劲
	动态依次显示	智能风
	从上到下循环显示	自然风
	白灯常亮	原地净化
	白灯常亮	全屋净化
	白灯常亮	其他净化
	单击	开启 / 暂停
	长按	回充



灯效	数值区间	状态
 PM2.5 <b>888</b>	0-35	优
	36-75	良
	>75	差
 HCHO <b>8888</b>	0-0.040	优
	0.041-0.080	良
	>0.080	差


## 2 原地净化

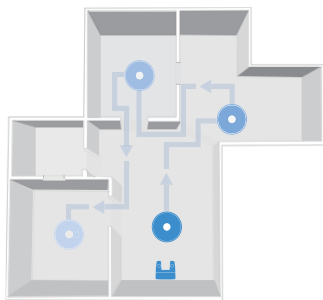
短按 ，默认开启原地净化。



### 3 模式切换/风量调节

短按  切换净化模式，短按  调节风量。您可以通过 YIKO 语音助手切换净化模式并调节风量。



\* 首次开启全屋净化前，请确保沁宝对接在充电座上保持充电状态。开启净化状态后，沁宝首先探索家居环境创建地图，请勿跟随，以免影响沁宝识别周围环境。地图创建完成后，请短按  开启净化。

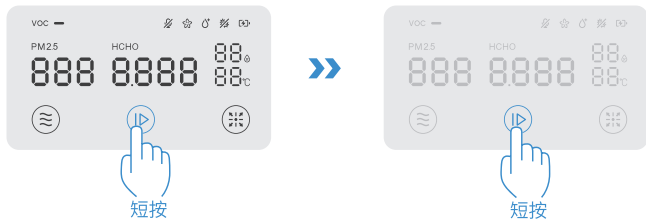




### 4 启动香氛/除菌/加湿

在 ECOVACS HOME App 中启动香氛 / 除菌 / 加湿 功能。

### 5 暂停/结束

**原地净化：**沁宝原地净化过程中，短按  即可暂停主机工作。再次短按  可唤醒主机启动原地净化。




**全屋净化：**沁宝全屋净化过程中，短按  即可暂停工作；暂停后，再短按 ，机器将继续全屋净化。



\* 沁宝净化过程中，如果暂停主机超过 60 分钟，当前净化将会取消。

### 6 返回充电

长按  3 秒，沁宝自动返回充电座充电。



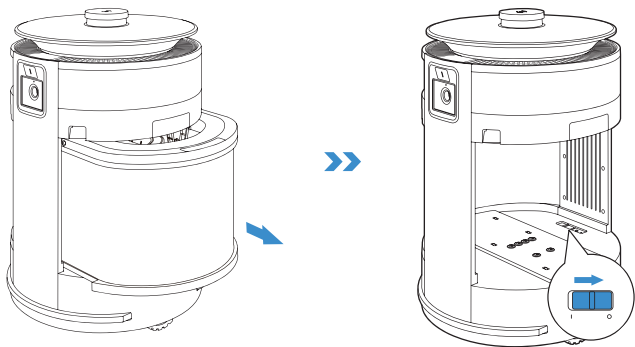
\* 当全屋净化完毕或主机电量不足时，主机将自动返回充电座充电。

### 7 童锁开启/解除

请使用 ECOVACS HOME App 或语音开启 / 解除童锁。

## 2.4 关机和存放

**关机：**取出滤芯，在图示位置将电源开关拨至“O”关机，机身上所有指示灯熄灭，关机成功。



### 存放提示：

1. 日常使用中，主机工作结束，请勿关闭主机电源开关，确保主机电量充足。
2. 长时间不使用产品，储存前请先将其充满电，再关闭电源开关，并坚持每 3 个月为其补充电，以防电池过放电。
3. 电池过放电或长期使用，产品可能无法充电，请联系本公司售后进行维修，切勿自行拆卸。

## 2.5 检测仪使用

### 1 认识空气检测仪

按键

**配网模式：**长按按键。Wi-Fi 灯粉灯闪烁。  
在 App 中扫描检测仪上的二维码来进行手动配网。

**配网成功：**白灯常亮。

**熄屏：**短按按键。

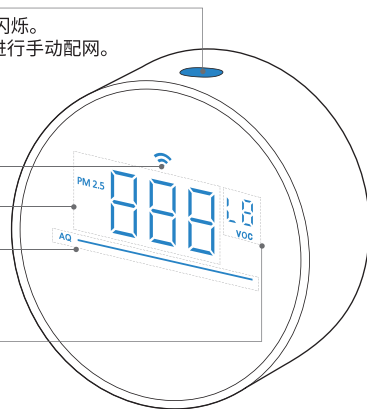
**召唤沁宝：**双击按键。

Wi-Fi 指示灯

PM2.5\* 数值

AQ\* 状态灯

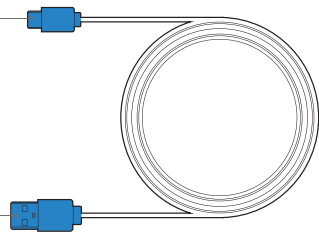
VOC\* 状态数值灯



空气检测仪供电线

Type-C 插头

标准 USB 插头



灯效	数值区间	状态
PM2.5 888	0-35	优
	36-75	良
	>75	差

灯效	状态	效果
VOC LO	L1	优
	L2	良
	L3	差
AQ 灯带	绿色	空气综合质量为优
	橙色	空气综合质量为良
	红色	空气综合质量为差

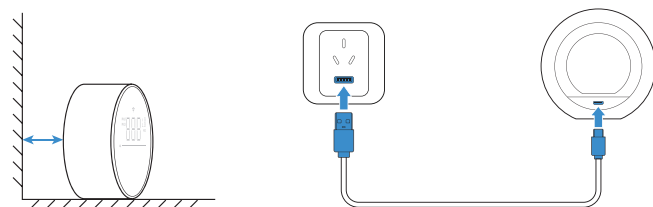
\* PM2.5: 直径小于等于 2.5 微米的颗粒物。

VOC: 挥发性有机化合物, 例如苯、甲苯、甲醛等。

AQ: 综合空气质量, 代表 PM2.5、VOC 的综合值。

## 2 空气检测仪供电

① 选择想要监测的房间, 连接空气检测仪和数据线, 并将数据线接入输出为**5V == 1A**的USB插座或者有USB端口的适配器。



### 温馨提示:

\* 空气检测仪可能无法通过电脑USB端口供电。

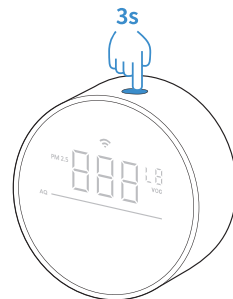
\* 请竖直放置空气检测仪, 请勿将空气检测仪靠墙放置。

② USB端口接入完毕, 空气检测仪完成启动, 开始检测空气质量。

## 3 空气检测仪绑定净化区域

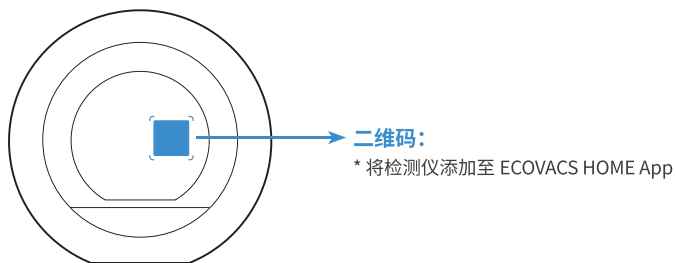
空气检测仪可以通过 ECOVACS HOME App 实现全屋空气质量监测和联动净化。

**方式一:** 主机建图前, 将空气检测仪通电。长按检测仪顶部按键 3s, Wi-Fi 指示灯由白色变为粉色。主机建图完成后, 空气检测仪将自动配网并绑定净化区域。





方式二：在 App 中扫描空气检测仪上的二维码。根据提示配网。



\* 配网前请确保手机已连接家庭网络。

配网成功后，回到沁宝主界面，进入“机器主页 - 设置 - 检测仪绑定”中选择对应的区域完成绑定。

**温馨提示：**绑定后，沁宝地图内的相应区域将显示 PM2.5 数值及 VOC 状态数值。

\* 在 App 中点击解绑按键，完成空气检测仪与净化区域解绑。

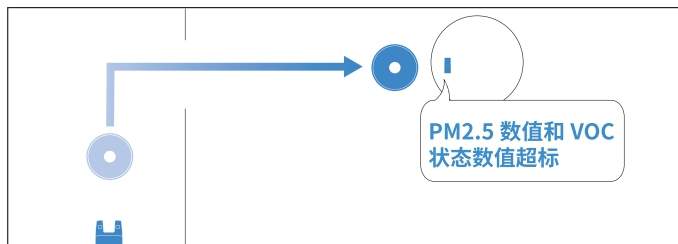
\* 如需更换检测仪放置房间，请在 ECOVACS HOME App 中重新绑定净化区域。

\* 您可以使用多个空气检测仪监测更多房间的空气质量。如需购买，请访问科沃斯官网商城：<https://mall.ecovacs.cn>。

#### 4 空气检测仪联动沁宝净化

空气检测仪与沁宝主机能够通过 ECOVACS HOME App 数据互联，实现智能自主全屋净化。如需使用联动净化功能，请在 App 中进入“机器人主页 - 场景 - 联动净化”中打开开关。

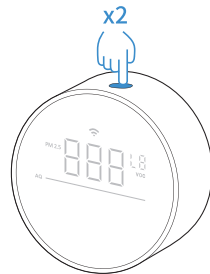
当空气检测仪监测到 PM2.5 数值或 VOC 状态数值超标时，联动净化启动，沁宝会自动前往空气检测仪所在区域进行净化。



当 PM2.5 数值和 VOC 状态数值均达标时，联动净化结束，沁宝自主返回充电座。

#### 5 手动召唤沁宝净化

双击空气检测仪顶端按键，召唤沁宝前往空气检测仪绑定区域净化。



#### 6 解绑空气检测仪

在 App 中点击解绑按键，完成空气检测仪与净化区域解绑。

## 3. 部件保养

### 3.1 维护和保养频率

保养主机各部件时请先关闭产品电源开关，保养充电座时请拔掉电源插头。

为使主机保持巅峰性能，建议参考下表频率对主机进行部件维护保养：

部件	维护频率	更换频率
滤芯本体	/	根据App提示进行更换
滤芯表面	每2个月	/
加湿滤芯	每一周	/
水箱	每一周	/
香氛模块*	/	根据App提示进行更换
AIVI摄像头 驱动轮、万向轮、辅助轮 3D ToF 防跌落传感器 缓冲防撞板 充电座信号识别传感器 充电极片 UV除菌模块极片	每2个月	/

**温馨提示：**如需购买配件，请访问 ECOVACS HOME App 商城或科沃斯官方商城：<https://mall.ecovacs.cn>。

\* 请仅使用科沃斯制造的香氛模块，以策安全。

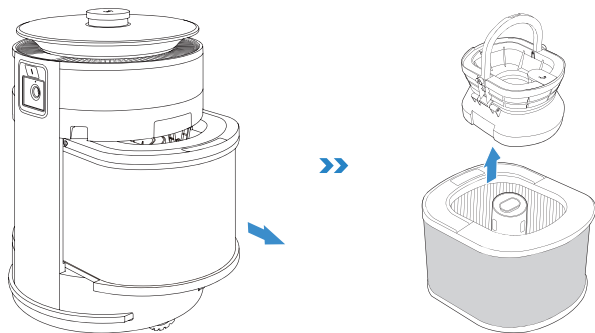
## 3.2 无雾加湿模块，滤芯和出风口

### 温馨提示:

1. 维护保养时，请确保机器未处于工作状态。
2. 滤芯长期使用后会因PM2.5及TVOC等有害气体沉积产生二次污染，影响机器的正常使用。建议您定期保养、更换滤芯。

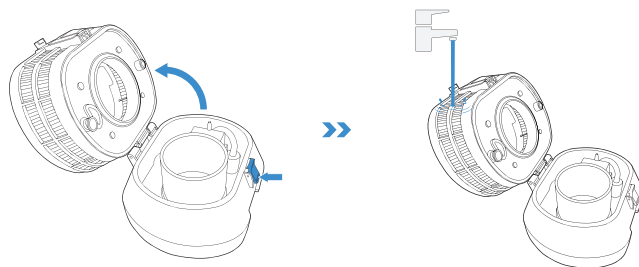
### 无雾加湿模块及滤芯的维护保养

#### 1 取出滤芯，从滤芯中取出无雾加湿模块

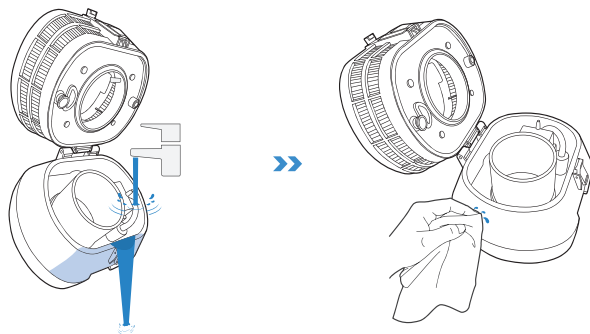


#### 2 清洗加湿滤芯及水箱

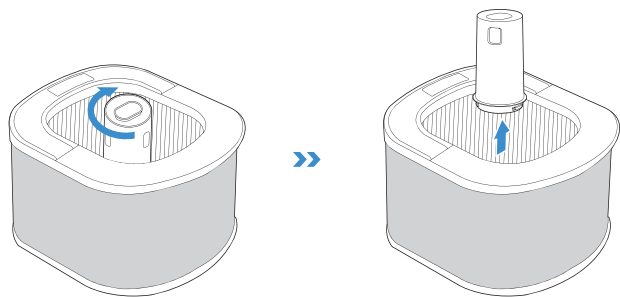
##### 加湿滤芯



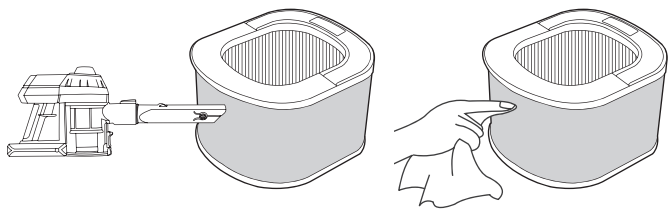
##### 水箱



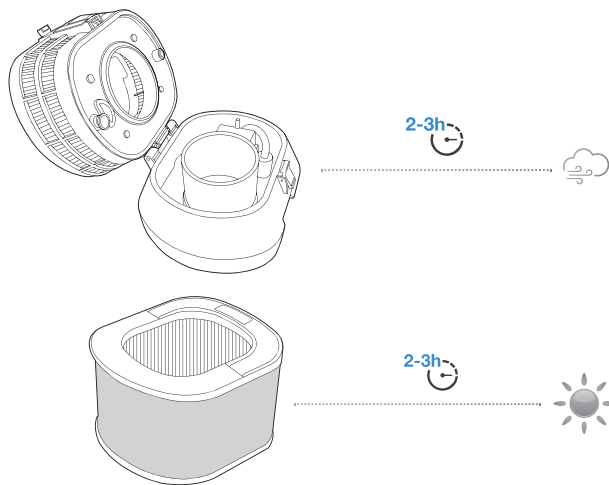
3 逆时针转动并取出UV除菌模块



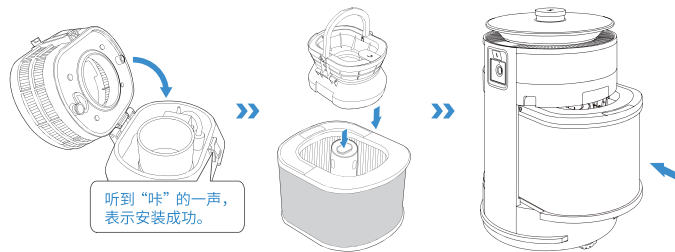
4 清洁滤芯



5 将无雾加湿模块放在阴凉通风处2-3小时，滤芯放在阳光下晾晒2-3小时

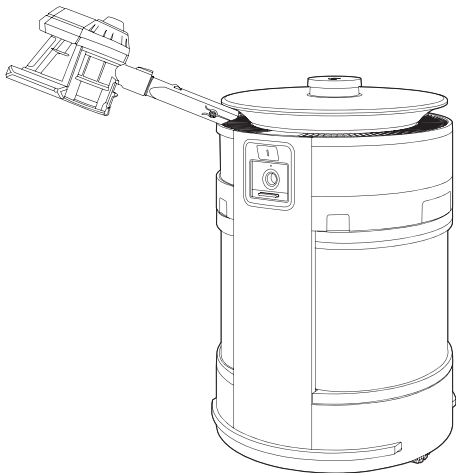


6 将UV除菌模块、无雾加湿模块及滤芯装回原位



## 清理出风口

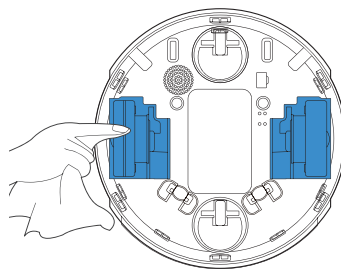
请定期使用手持式吸尘器或者干抹布清洁主机顶部出风口，保证沁宝吹出的空气洁净。如长期不使用，建议您使用干净柔软的布将其顶部遮住。



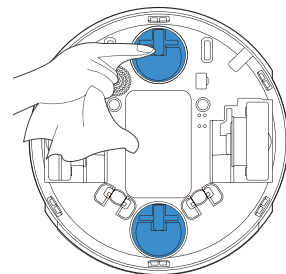
## 3.3 其他部件

**温馨提示：**清理以下部件时，请先关闭产品电源开关，使用干抹布，请勿使用湿抹布、清洁剂或喷雾剂以防进水造成损坏。

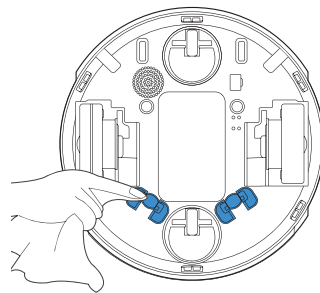
### 清理驱动轮



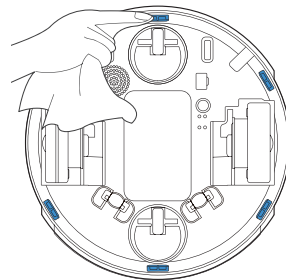
### 清理万向轮



### 清理辅助轮

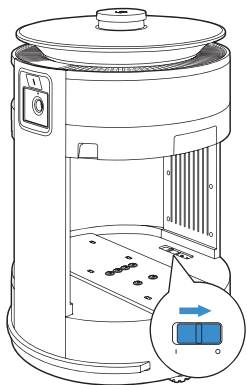


### 清理防跌落传感器

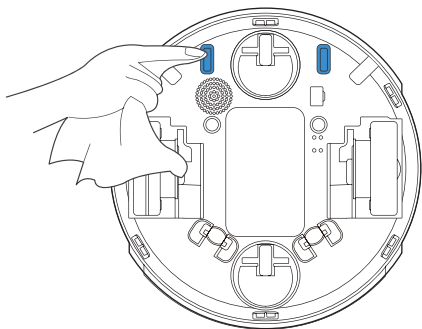


## 清理主机充电极片

1

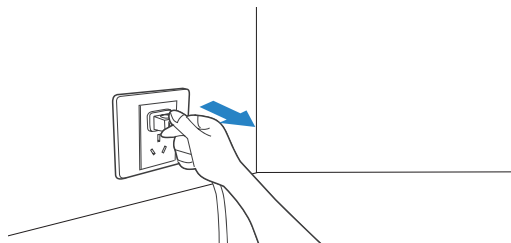


2

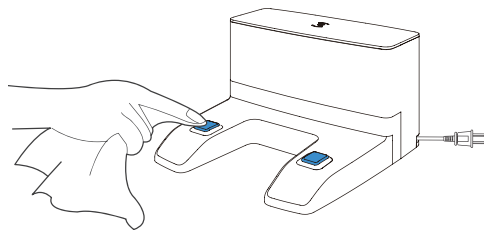


## 清理充电座充电极片

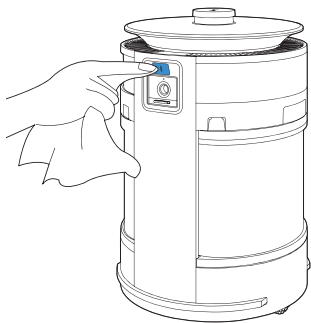
1



2



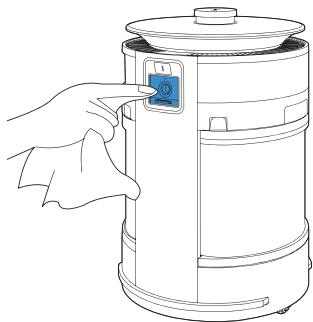
清理 3D ToF



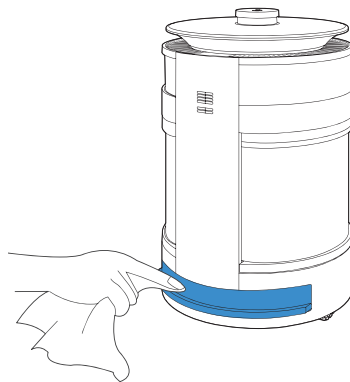
清理缓冲防撞板



清理 AIVI 摄像头







清理缓冲防撞板和充电座信号识别传感器




## 4. 常见问题排查

产品使用过程中，若遇以下情况。可对照查询，自主解决。

序号	问题描述	可能原因	解决方法
1	主机无法工作。	主机电源开关未开。	取下滤芯，打开主机电源开关。
		主机电量不足。	首次使用前，请确保主机电量充足。打开主机底部电源开关，让主机对接充电座充电。  红灯常亮，低电状态；  白灯呼吸，充电中；  白灯常亮，电量充满；  不显示，非低电状态。
		主机死机。	主机充电时，请检查充电座电源是否连接、电源开关是否打开。主机工作时，请勿拔掉充电座插头。主机工作结束后，请勿关闭主机电源开关并及时为主机充电，为下次工作存储电量。
2	滤芯散发异味。	新材料的味道。	将机器放置在通风处运行一段时间，直至异味消失。
		长期在阴雨天气使用产品，使滤芯受潮。	使用前将滤芯放在阳光下晾晒 3 小时左右。
		进、出风口和滤网上有灰尘或脏物堆积。	清洁进、出风口和滤网表面。
		滤芯过期。	登录科沃斯官方商城 <a href="https://mall.ecovacs.cn">https://mall.ecovacs.cn</a> 购买并更换滤芯。
3	主机找不到充电座信号，无法返回充电座。	充电座电源被断开或者充电座电源接触不良。	请确保充电座电源接触良好。
		缓冲防撞板和充电座信号识别传感器脏污。	检查缓冲防撞板和充电座信号识别传感器脏污，若有脏污，请用柔软棉布轻轻擦拭。
4	主机未净化完毕，即自动返回充电座充电。	净化过程中，如电量过低，主机会自动返回充电座充电。	日常使用中，主机工作结束，请勿关闭主机电源开关，确保主机电量充足。
		如果家居环境复杂，主机净化效率可能降低，无法净化完毕。	请按照【 <b>注意事项</b> 】整理家居环境，保证净化通道畅通。



序号	问题描述	可能原因	解决方法
5	主机无法充电。	主机与充电座充电极片未充分接触。	请确保主机与充电座完全对接。
		充电极片有灰尘或脏污。	请按照本说明书【部件保养】清洁充电座的充电极片。
6	地图和预设净化路径丢失。	净化区域设置完成后关闭了主机电源开关，或恢复了主机出厂设置，或删除了地图。	在 App 中删除地图后，重新建立新的家庭环境地图并设置相应的净化区域。
		人为搬动主机至陌生环境。	搬回充电座后，可恢复地图和净化区域。地图恢复过程中请勿距离机器太近，避免恢复失败。
		充电座位置或者家居环境发生巨大变化，导致主机净化路径错乱。	恢复环境或者充电座到之前状态，或者在 App 中删除地图后，重新建立新的家庭环境地图并设置相应的净化区域。
7	建图不规范。	主机首次净化时有人跟随，影响探测地图。	主机首次全屋净化时会扫描家庭环境，请不要跟随主机。
		家具及地面物品摆放散乱。	主机首次全屋净化时，会扫描家庭环境，请按照【注意事项】整理家居环境，保证净化通道畅通。
8	主机行走不流畅或偏离路径。	万向轮缠绕毛发过多。	请清理万向轮中缠绕的毛发。
		驱动轮缠绕毛发过多。	请清理驱动轮中缠绕的毛发。
		辅助轮缠绕毛发过多。	请清理辅助轮中缠绕的毛发。
		TrueMapping 激光扫描模块被异物遮挡。	清除 TrueMapping 激光扫描模块上的异物。
		行走路径中有障碍物。	启动全屋净化前，请确保预设净化路径的畅通。

序号	问题描述	可能原因	解决方法
9	主机全屋净化时，未在已设定的个别净化区域净化。	预设净化路径上有障碍物，主机因无法绕行，将就净化。 房门关闭，致使主机无法按照预设路径进入房中的净化区域净化。	启动全屋净化前，请确保预设净化路径的畅通。
10	主机无法配置路由器。	路由器用户名和密码不正确。 主机不在路由器的 Wi-Fi 信号覆盖范围内。 主机尚未进入待配网状态。只有主机处于待配网状态时才能对其进行网络配置。 未使用 2.4GHz Wi-Fi 网络。	配置路由器网络，选择“用户名”并输入正确的“密码”。 确保主机在路由器的 Wi-Fi 信号覆盖范围内。 取下主机滤芯，打开电源开关，短按重置键  ，听到主机提示音，即表示主机进入待配网状态。 目前主机仅支持 2.4GHz 频段的 Wi-Fi 信号，暂不支持 5GHz 网络，联网时请使用 2.4GHz 网络配网。
11	主机工作时，运行声音大。	驱动轮、万向轮、辅助轮被异物缠绕；出风口被异物堵住。 主机风量设置为强劲风量。	请按照【部件保养】清理驱动轮、万向轮、辅助轮、出风口。 设置为强劲风量时，主机运行声音可能变大，为正常现象，请放心使用。您也可以通过 ECOVACS HOME App、YIKO 语音助手或 AIRBOT 面板调节风量至静音档位，体验静谧净化。
12	空气检测仪不显示空气质量数据。	空气检测仪未接通电源。 空气检测仪与供电线接触不良，或供电线与插座接触不良。	空气检测仪必须在通电状态下使用，请避免拔出供电线。 请确保空气检测仪与电源连接良好。
13	空气检测仪检测数据与沁宝显示不一致。	沁宝和空气检测仪处于同一空间内检测的数据可能有差值。PM2.5 相差 $\pm 10\mu\text{g}/\text{m}^3$ ，VOC 相差一个数值以内均为正常现象。	此为正常现象，请放心使用。随沁宝净化，待空间内空气充分洁净，误差会相应减小。

序号	问题描述	可能原因	解决方法
14	空气检测仪无法连接 ECOVACS HOME App。	路由器用户名和密码不正确。	配置路由器网络，确保输入的路由器用户名和密码正确。
		空气检测仪不在路由器的网络信号覆盖范围内。	请确保空气检测仪在路由器的网络信号覆盖范围内。
		空气检测仪未处于待配网状态。	只有空气检测仪处于待配网状态时才能对其进行网络配置。长按空气检测仪顶部按键以进入待配网状态。
		没有使用 2.4GHz 网络。	空气检测仪暂不支持 5GHz 网络，请使用 2.4GHz 网络进行配网。
		下载了错误的 App 应用。	请扫描本产品二维码或去应用市场下载 ECOVACS HOME App。
15	沁宝在非所需时段开始执行联动净化。	当空气检测仪检测到空气污染超标，沁宝会立即自动前往空气检测仪所在区域进行联动净化。	如在部分时段内无需沁宝净化，请在 ECOVACS HOME App 中设置所需勿扰时间段。
16	ECOVACS HOME App 显示空气检测仪离线。	空气检测仪不在路由器的网络信号覆盖范围内，或路由器网络信号不稳定。	确保空气检测仪在路由器的网络信号覆盖范围内。
		路由器密码被更改。	确保输入的路由器用户名和密码正确。
		空气检测仪死机。	请拔出供电线并重新连接，以重新启动空气检测仪。
17	沁宝无法响应联动净化。	沁宝或空气检测仪在 App 中为离线状态。	请确保沁宝或空气检测仪已连接 ECOVACS HOME App，并保持网络信号良好。
		沁宝在低电充电或执行净化任务时，暂时无法响应联动净化。	此为正常现象。当沁宝完成当前净化任务，且电量仍充足时，即会自动前往空气检测仪所在位置进行联动净化。日常使用中，沁宝工作结束时，请勿关闭电源开关，以确保电量充足。
		空气检测仪没有配网或绑定沁宝。	请确保空气检测仪已配网并绑定沁宝。

序号	问题描述	可能原因	解决方法
18	开启香氛功能后，无明显香氛。	沁宝会先将空气净化到质量为优（PM2.5 数值低于 35）后再启动香氛，并会根据所选择的浓度进行调节。	请等待沁宝完成净化过程。如空气质量达标后仍无香氛，请联系客户服务。
		香氛模块未正确安装。	请按照【准备工作】章节所示按压和锁定香氛模块。如已锁定后仍无香氛，请联系客户服务。
		香氛模块已耗尽。	请及时更换香氛模块。如需购买，请访问 <a href="https://mall.ecovacs.cn">https://mall.ecovacs.cn</a> 。
19	AIVI 摄像头无法识别。	净化区域光线不充足。	请在白天或打开房间灯净化，AI 需要在光线充足的条件下才可正常识别。
		AIVI 摄像头镜片有污渍或 AIVI 摄像头盖未打开。	用软布擦拭镜片，保持镜片干净。保持摄像头盖打开状态。
20	视频管家无法打开或没有画面。	Wi-Fi 连接失败。	检查主机 Wi-Fi 连接状态，主机需要在 Wi-Fi 信号良好的区域才能正常开启视频管家。
		用户授权没有开启。	请在隐私协议中勾选同意后再进行使用。
		由于家庭网络延迟大，可能暂时无法打开。	建议稍后再尝试。
		AIVI 摄像头被遮挡。	打开 AIVI 摄像头盖。
21	加湿功能启动后，💧 异常闪烁。	水箱内水量不足。	请给水箱加水至最高水位线。
		无雾加湿模块未准确放置。	重新安装无雾加湿模块并确保其准确且完全地安装到滤芯中。请确保无雾加湿模块提手和滤芯把手方向一致，并在提手打开状态下安装无雾加湿模块。
		抽水设备出现问题。	请联系售后服务人员。
22	OK YIKO 语音助手未响应或唤醒沁宝未成功。	OK YIKO 语音助手未开启。	开启 OK YIKO 语音助手。
23	沁宝离开充电座后，无法行走。	3D ToF 沾灰或者 3D ToF 有残留指纹。	用干净纸巾或柔软抹布擦拭 3D ToF 模块。

如按上述操作无法排除故障，可登录 App 寻找相应问题的解决方法，或联系科沃斯售后服务人员进行专业指导。

## 5. 产品参数

产品型号	KJ460G-BX89		
主机额定输入	24V === 3.75A	充电时间	约 2.5h (常温环境)
充电座型号	CH2305		
充电座额定输出	24V === 3.75A		
适配器型号	GM95-240375-D		
适配器额定输入	100-240V~ 2.5A	适配器额定输出	24V === 3.75A
CADR (PM2.5)	460m <sup>3</sup> /h	CCM (颗粒物)	15000mg
CADR (甲醛)	280m <sup>3</sup> /h	CCM (甲醛)	2000mg
PM2.5/ 甲醛净化能效噪声	67dB(A)		
静音档噪音	38dB(A)	静音档 CADR (颗粒物)	100m <sup>3</sup> /h
除菌率	99.99%	病毒去除率	99.99%

\* 因产品持续改善的需要，本资料产品以实物为准，我公司保留产品更新的权利。

\* 颗粒物净化原理：物理过滤；气态污染物净化原理：物理吸附 + 化学分解；微生物净化原理：物理过滤 + 紫外除菌

\* CCM (颗粒物) 是在试验室条件下，以特定的烟尘 PM2.5 为目标污染物测试得出的。

\* CCM (甲醛) 是在试验室条件下，以甲醛为目标污染物测试得出的。

\* 菌：白色葡萄球菌 8032、大肠杆菌 8099、肺炎克雷伯氏菌 ATCC 4352。测试数据来源于广州市微生物研究所集团股份有限公司。

\* 病毒：甲型流感病毒 A/PR/8/34 H1N1、肠道病毒 EV71、人冠状病毒 HCoV-229E。测试数据来源于广州市微生物研究所集团股份有限公司。

以上测试数据来源搭配科沃斯空气净化器高效除醛滤芯 (型号：KJFI010016)

在使用中如遇任何问题，请使用微信扫描如下二维码，联系在线客服。



在使用中如遇任何问题，请联系我们的售后服务中心：☎ 400-886-8888，将有专业人员为您解答问题。更多详情请至科沃斯官网：🌐 [www.ecovacs.com](http://www.ecovacs.com)。

部件类别	有害物质					
	铅 (Pb) 及其化合物	汞 (Hg) 及其化合物	镉 (Cd) 及其化合物	六价铬 (Cr(VI)) 及其化合物	多溴联苯 (PBB)	多溴二苯醚 (PBDE)
塑胶件	○	○	○	○	○	○
五金件	×	○	○	○	○	○
主机电路 模块	×	○	○	○	○	○
电子元器件	○	○	×	○	○	○
电池	○	○	○	○	○	○
插头电源线 (金属部分)	×	○	○	○	○	○
其他	○	○	○	○	○	○

说明：本表格依据 SJ/T 11364 的规定编制

○：表示该有害物质在该部件所有均质材料中的含量均在 GB/T 26572 现行有效版本规定的限量要求以下。

×：表示该有害物质至少在该部件的某一均质材料中的含量超出 GB/T 26572 现行有效版本规定的限量要求，且目前业界没有成熟的替代方案，符合欧盟 RoHS 指令环保要求。



本标识内数字表示产品在正常使用状态下的环保使用期限为 10 年。

执行标准：

GB 4706.1-2005

GB/T 17625.2-2007

GB 4706.45-2008

GB/T 4343.2-2020

GB 21551.3-2010

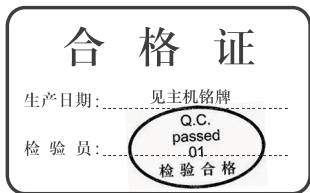
GB 17625.1-2022

GB/T 18801-2022

GB 4343.1-2018

GB 36893-2018





制造商名称: 科沃斯机器人股份有限公司  
 制造商地址: 苏州市吴中区郭巷街道吴淞江产业园淞葑路 518 号



451-2109-0218