




# AIRBOT ANDY PRO (甲醛数显版) 移动空气净化器 (空气净化机器人) 说明书

使用产品前请仔细阅读此说明书, 并妥善保管。

衷心感谢您购买科沃斯优质出品的移动空气净化器（空气净化机器人）AIRBOT！希望您使用愉快。

在使用中如遇任何问题，请联系我们的售后服务中心： **400-886-8888**，将有专业人员为您解答问题。

更多详情请至科沃斯官网： [www.ecovacs.com](http://www.ecovacs.com).

因产品持续改善的需要，本资料产品以实物为准，我公司保留产品更新的权利。

# 安全规范

使用产品时，请保持一贯的警惕性，遵循以下事项：

使用产品前请仔细阅读此说明书，并妥善保存。

## ！ 注意

1. 仅适用制造商专配的原装充电座。禁止用户私自更换电池，若怀疑电池损坏，请联系制造商、授权经销商或者类似部门的专业人员更换。
2. 禁止在有明火或易碎物品的环境中使用产品。
3. 禁止在极热（高于 40°C）或极冷（低于 0°C）的环境中使用产品。
4. 禁止人体的头发、衣服、手指等其他部位靠近产品的开口和运作部件。
5. 禁止在潮湿或有积水的地面上使用产品。
6. 禁止产品吸取诸如石子、废纸等任何可能堵塞产品的物品。
7. 禁止产品吸取任何易燃物品，如汽油、打印机或复印件用调色剂和色粉。禁止在有易燃物品的清洁区域中使用产品。
8. 禁止产品吸取任何正在燃烧的物品，如香烟、火柴、灰烬及其它可能导致火灾的物品。
9. 禁止在吸口处放置物品。吸口堵塞时请勿使用产品。清理吸口处的灰尘、棉絮、毛发等，确保吸口处空气流通顺畅。
10. 小心使用电源线避免其损坏。禁止利用电源线拖拽或提拉产品及产品充电座，禁止将电源线当作提手，禁止把电源线夹在门缝里，禁止在尖角和拐角处拉动电源线。禁止产品在电源线上运行，同时电源线应远离热源。
11. 禁止使用损坏的充电座，如果充电座损坏，为了避免危险，必须由制造商、授权经销商或者类似部门的专业人员维修或更换。
12. 即使在产品已严重受损的情况下也禁止焚烧产品，产品电池可能因此引发爆炸。
13. 请按照说明书的指示使用产品。
14. 确保电源电压符合产品铭牌上标注的电压。

15. 如果供电线软线损坏，为了避免危险，必须由制造商、其维修部或类似部门的专业人员更新。
16. 在清洁和维护产品前请先断开电源。
17. 若长时间不使用产品，请将产品断电。
18. 产品不能由 8 岁以下儿童或精神上有障碍的人使用。若需要使用，请在监护人的监督指导下进行。
19. 仅在室内家庭环境中使用。请勿在室外、商业及工业场所使用。
20. 请勿利用损坏的供电线或电源插座使用产品。当产品因跌落、损坏、室外使用或进水导致无法正常工作，请勿使用产品。为避免伤害，产品应由制造商或其售后服务进行维修。
21. 请依照说明书的指示使用产品。因不当使用导致的任何损失及伤害，本公司概不负责。
22. 请配套购买使用 GM95-240375-D 型号的电源适配器。

## ⚠ 警告

1. 禁止在有明火或易碎物品的环境中使用本产品。
2. 禁止在极热（高于 40°C）或极冷（低于 -5°C）的环境中使用本产品。
3. 禁止在潮湿或有积水的地面上使用本产品。产品需远离热源和易燃物。
4. 禁止用湿手触碰插头或产品。
5. 禁止用户私自更换电池，若怀疑电池损坏，请联系制造商、授权经销商或者类似部门的专业人员更换。
6. 小心使用电源线避免其损坏。禁止利用电源线拖拽或提拉产品及产品充电座；禁止将电源线当做提手；禁止把电源线夹在门缝里，禁止在尖角和拐角处拉动电源线。禁止产品在电源线上运行，同时电源线应远离热源。
7. 禁止使用损坏的充电座，如果充电座损坏，为了避免危险，必须由制造商、授权经销商或者类似部门的专业人员维修或更换。
8. 禁止将电源线放置在地毯下；禁止穿越电源线或让电源线穿越于家具和产品下方；电源线应远离拥挤地带。

## 丢弃电池的说明

若要丢弃本机内的电池，请切勿将其随同生活垃圾一起随意丢弃，而要将其交予就近的废弃旧电池回收站或者科沃斯分公司或售后服务中心进行集中处理。

下述说明并非针对一般用户，而是对于最终电池处置方的处置说明。本机内置的电池所含的化学物质会对环境造成污染。在废弃处置机器人前请务必事先将机身内的电池取出，电池应当交由专业电池回收点进行集中处置。

**小心！** 电池泄露渗出物会导致人体损伤！

电池若有泄露渗出物，确保避免其接触眼睛或皮肤。  
若不慎接触，请立即用清水洗手并冲洗眼睛。若仍有不适感，请即刻就医。

## 取下电池

### ⚠ 注意：

下述信息仅在丢弃本机器人时适用，并非日常操作说明！  
仅可在电池内电量彻底用尽的情况下取下电池。无论在何种情况下电池是不能与金属物品接触的。

取下电池的步骤如下所述：

- 让机器人在不接触充电座的情况下运行至完全没电；
- 将机器人电源开关关闭；
- 将电池盖板上螺丝卸下；
- 取下电池盖板；
- 拔出电池的连接器插头并取下电池。

## 香氛模块注意事项

请按指示使用。请勿让儿童和宠物接触到。刺激眼睛。避免与眼睛、皮肤和衣服接触。若不慎触及眼睛或皮肤，立即用大量清水冲洗 15 分钟。若眼睛持续感觉不适，请就医。切勿吞食。如不慎误吞，请勿催吐，立即寻求医师诊治。

请勿接近热源或明火的地方。

身体、感官或精神能力方面受限的人员不可使用本产品。

产品仅用于沁宝给室内空气除味。

请勿拆卸胶囊。使用后请洗手。请放置于在干燥和通风良好的地方。请勿和食品、饮料等一起存储。

按照当地法规丢弃。

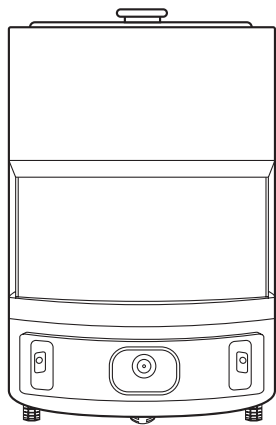
## 甲醛传感器注意事项

1. 请勿挡住检测口。甲醛传感器的工作温度在 -40~70°C，如用手捂住会导致传感器无法正常散热，造成测试数据不准。
2. 请勿靠近高温设备。短时间温度差会使传感器产生压电反应，造成检测数据不准，且会严重影响传感器的使用寿命。
3. 请勿破坏检测口。传感器的进气是精准设计，如破坏将引起进气猛增或骤降，均会造成传感器内部检测体系的破坏，导致操作检测数据不准。
4. 请勿撞击或震动传感器。撞击或震动会破坏传感器的检测体系，造成测试数据不准。

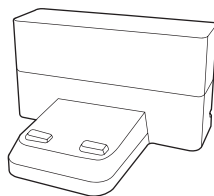
# 目录

1. 产品组成 .....	6
1.1 包装内容物 .....	6
1.2 部件名称 .....	7
2. 产品使用 .....	10
2.1 注意事项 .....	10
2.2 准备工作 .....	13
2.3 App下载 .....	15
2.4 主机操作 .....	16
2.5 关机和存放 .....	19
3. 部件保养 .....	20
3.1 部件保养频率 .....	20
3.2 滤芯 .....	21
3.3 其他部件 .....	22
4. 常见问题排查 .....	25
5. 产品参数 .....	30

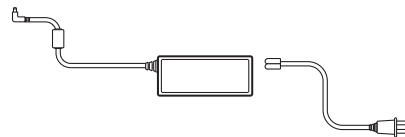
# 1. 产品组成 /1.1 包装内容物



主机



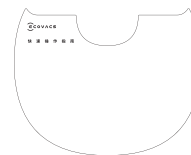
充电座



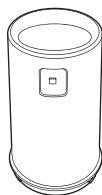
适配器 + 电源线



说明书



快速指南



UV 除菌模块

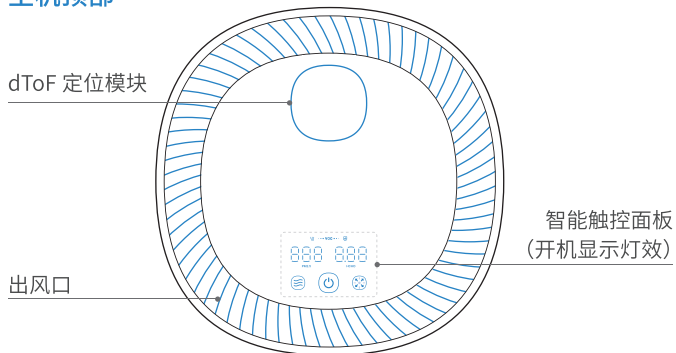


香氛模块

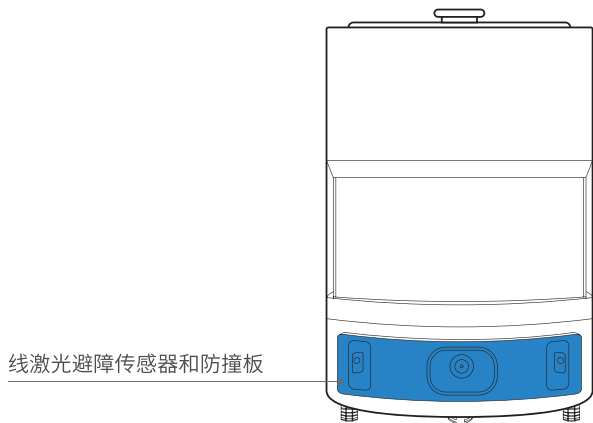
\* 所有图示仅供参考，请以实物为准。  
\* 使用前，请移除甲醛传感器防护膜。

# 1. 产品组成 / 1.2 部件名称

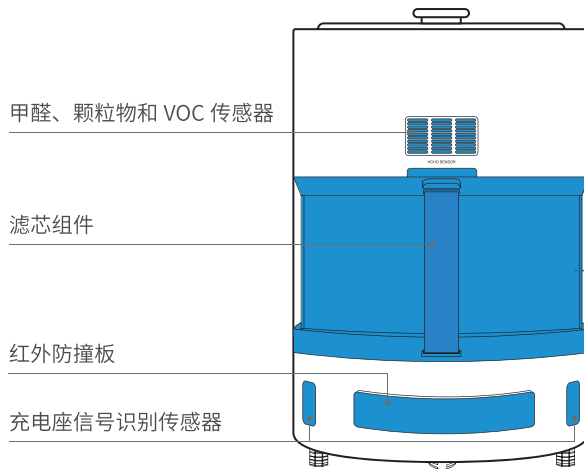
## 主机顶部



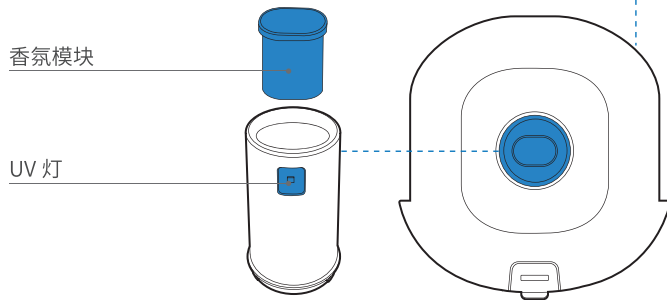
## 主机正面



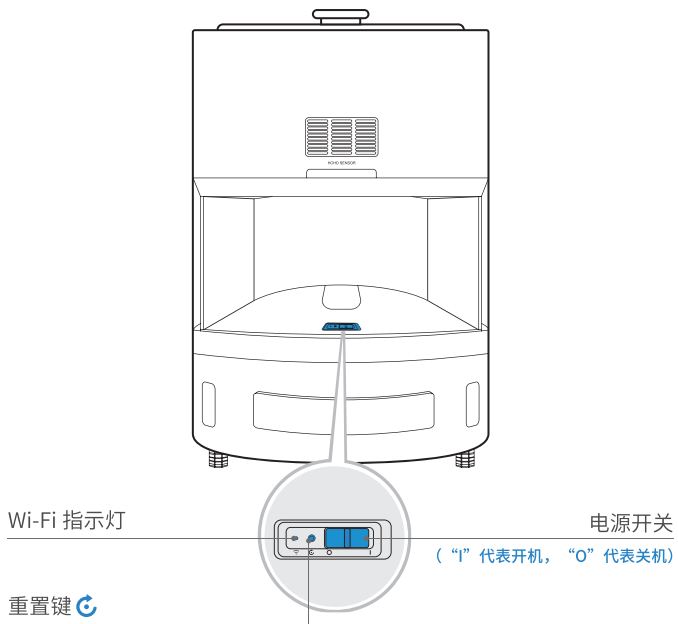
## 主机背面





## UV 除菌模块 (滤芯组件内部)

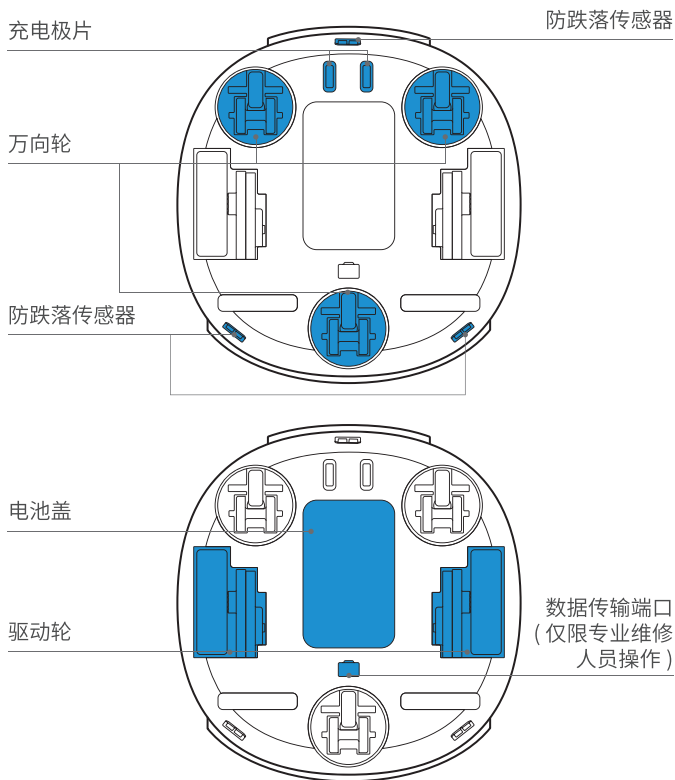


## 主机（取下滤芯组件）



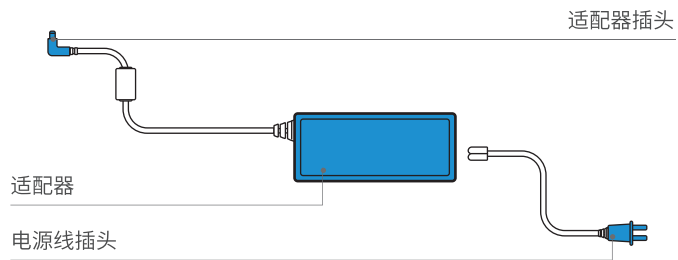
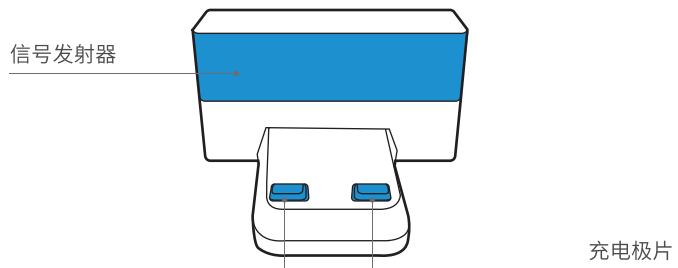
**配网:** 按一下重置键 , 听到主机发出提示音, 主机进入配网模式。  
**恢复出厂设置:** 长按重置键  5 秒, 主机发出提示音, 恢复出厂设置。  
请谨慎使用此键。

## 主机底部

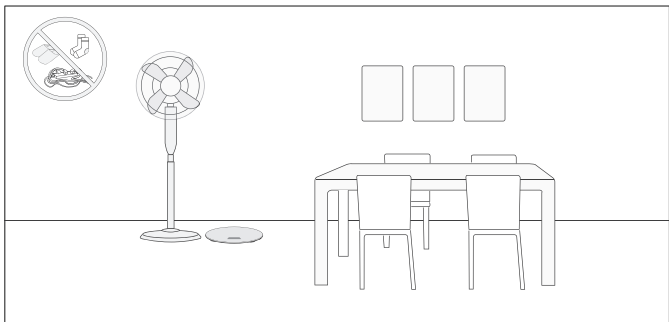




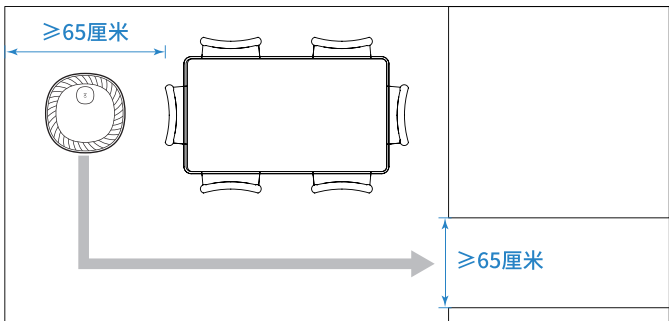
## 充电座



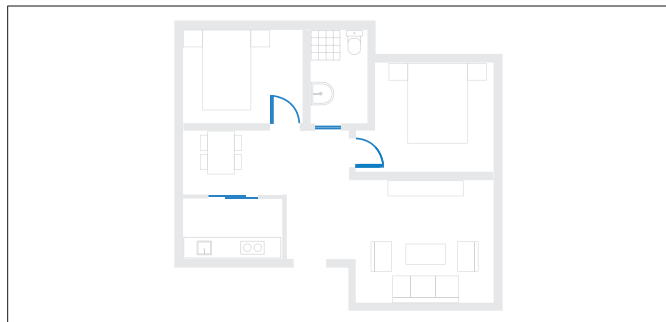
## 2. 产品使用 /2.1 注意事项



每次使用前，请将桌椅等家具摆放整齐，并移除地面杂物，如电线、玩具等，保证净化通道畅通。



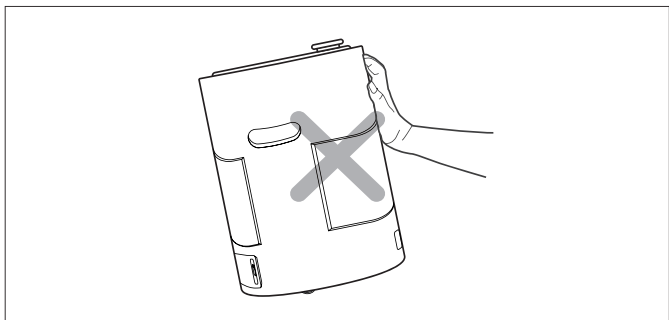
全屋净化时，建议净化通道保持至少 65 厘米的宽度。为能够精确定位，请避免遮挡沁宝。



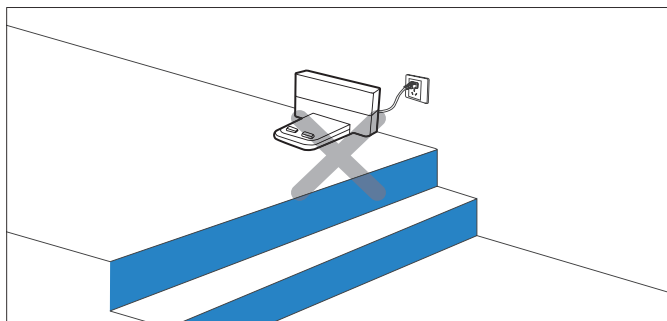
打开房门，帮助主机探索。首次全屋净化时建议关闭卫生间及厨房，防止沁宝在潮湿的地方发生打滑和跌落。



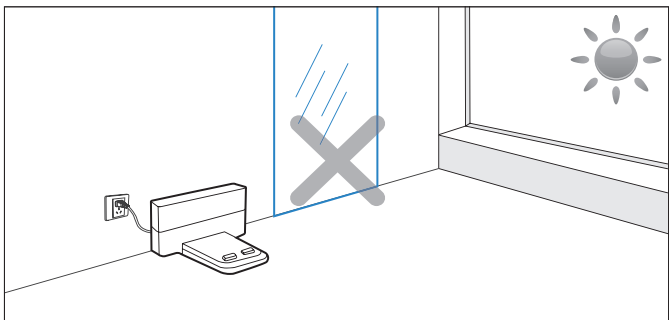
请勿在主机上堆放物品或让小朋友坐在主机上，以免损坏主机或发生危险。



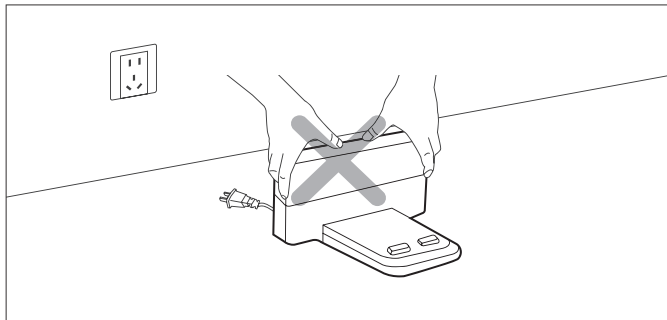
请勿侧推主机，以免损坏主机或造成人员伤害和物品损坏。



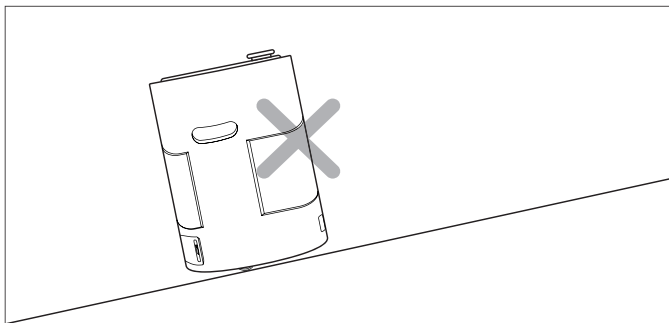
主机执行任务时，请在复式楼梯口、台阶边缘放置防护栏，请勿将充电座放置于楼梯口，以免沁宝产生跌落风险。



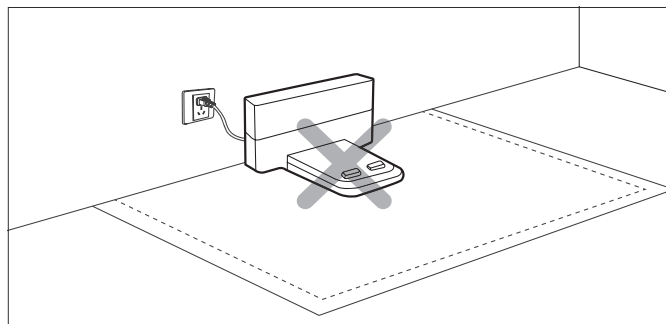
请勿将充电座放置在阳光直射处、镜子等反光较强的物体附近，以免干扰沁宝返回充电座。



为了方便沁宝工作和更好地返回充电，请勿搬动充电座。若充电座位置改变，沁宝可能定位失败、丢失地图。



请勿在斜坡上使用沁宝，以免侧翻。

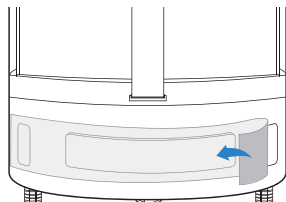
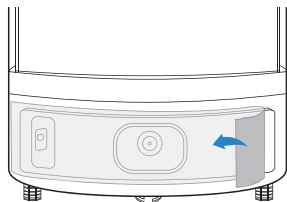
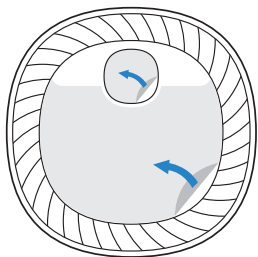


请勿将沁宝放置于地毯上。地毯可能影响沁宝返回充电座。

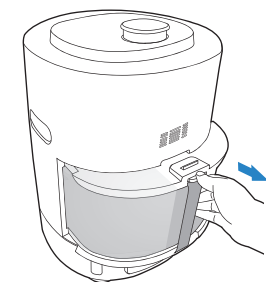
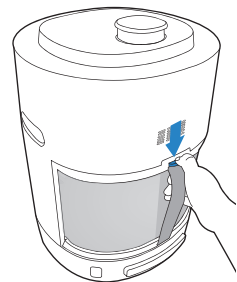
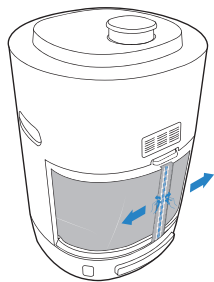
## 2. 产品使用 /2.2 准备工作

### 移除防护膜、滤芯包装袋

移除主机防护膜



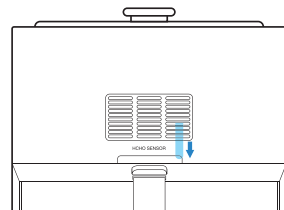
沿虚线撕开滤芯包装袋



按压滤芯释放键

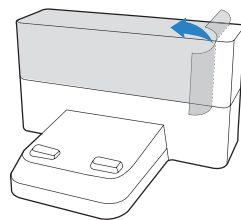
取出滤芯

移除甲醛传感器保护膜



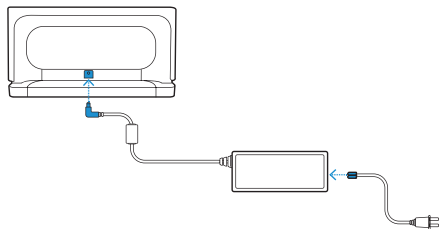
\*使用前, 请务必移除甲醛传感器保护膜。

移除充电座表面防护膜



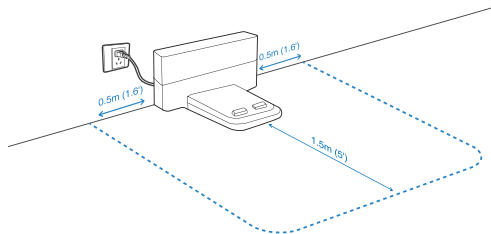
## 主机充电

### 1 组装适配器和充电座



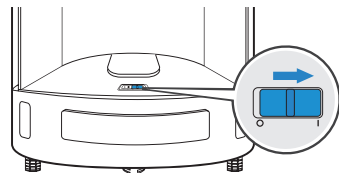
### 2 放置充电座

将充电座靠墙放置，连接电源，要求地面平整，左右0.5米和前方1.5米范围内没有其他物品。



### 3 打开电源开关


取下滤芯组件，在图示位置将开关拨至“1”，开机。

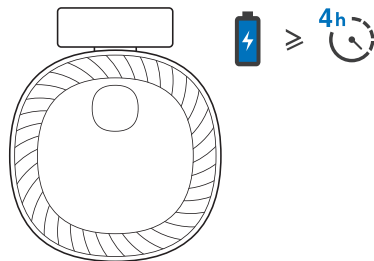


“1”表示开机，“0”表示关机。

\* 充电及使用前请打开滤芯底部电源开关。

### 4 为主机充电

装上滤芯组件，将沁宝移动至充电座附近，长按沁宝控制面板  键3秒，沁宝将自动返回充电座充电。

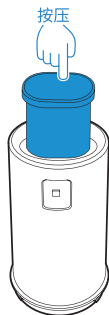


\* 给主机充电前，请打开主机电源开关。

\* 首次充电时间约为4小时，请确保充满电后再使用。

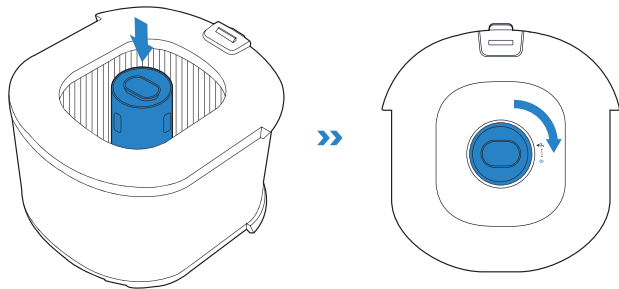
## 安装UV除菌模块

### 1 按压并锁定香氛模块



\* 再次按压以解锁香氛模块。

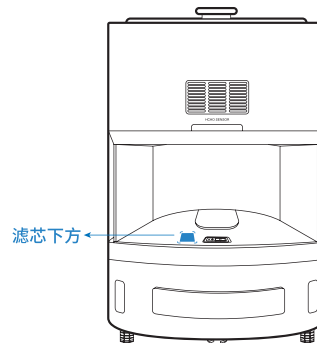
### 2 安装 UV 除菌模块至滤芯



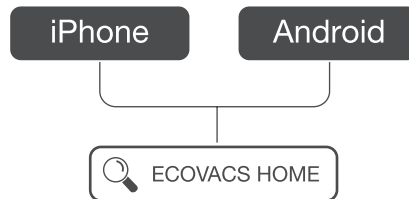
## 2. 产品使用 / 2.3 App 下载

下载 ECOVACS HOME App, 获取沁宝的更多功能: 全屋净化、区域净化、指定点净化、联动净化等。

方法一: 打开“扫一扫”, 扫描机身二维码, 根据提示免费下载并安装 App。



方法二: 打开手机应用商店, 搜索“ECOVACS HOME”, 下载并安装。



### 温馨提示:

\* 配网前请确保手机已连接家庭网络。

\* 安装完成后请根据手机 App 页面引导完成注册、登录及配网。

## 2. 产品使用 / 2.4 主机操作

### 1 认识主机触控面板

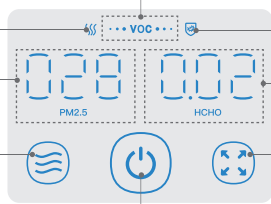
VOC 显示区

香氛指示灯

PM2.5 数值

风量调节键

待机键



UV 除菌指示灯

甲醛数值

净化模式切换键

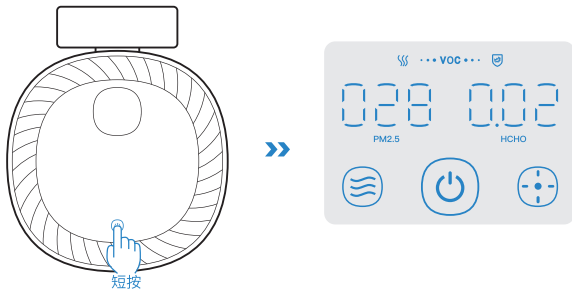
灯效	状态
	静音风量
	标准风量
	强劲风量
	智能风量
白灯常亮	满电 / 待机 / 工作
白灯呼吸	充电中
红灯闪烁	故障报警状态
红灯常亮	低电
	全屋净化
	原地净化

灯效	状态	
熄灭	香氛未开启	
红灯常亮	模块到期 ( 极限 ), 请立即更换	
熄灭	UV 除菌未开启	
PM2.5 ( 直径 ≤ 2.5 微米的颗粒物 )	蓝色	0-35——优
	绿色	36-75——良
	橙色	76-115——轻度污染
	红色	≥ 116——污染 ( 含中度污染、重度污染、严重污染。数值越大, 颗粒物污染程度越高 )
VOC ( 挥发性有机化合物 )	蓝色闪烁	VOC 传感器准备中
	蓝色	优
	绿色	良
	橙色	轻度污染
	红色	污染
HCHO ( 甲醛 )	蓝色常亮	HCHO 传感器准备中
	蓝色	≤ 0.04——优
	绿色	0.05-0.08——良 ( 儿童轻微气喘 )
	橙色	0.09-0.5——轻度污染 ( 刺激眼睛, 引起流泪 )
	红色	> 0.5——污染 ( 咽喉不适或头痛, 可能造成严重危害 )



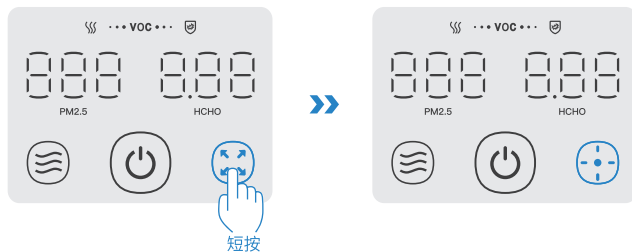
## 2 原地净化

短按 , 即可开启原地净化。





## 4 模式切换

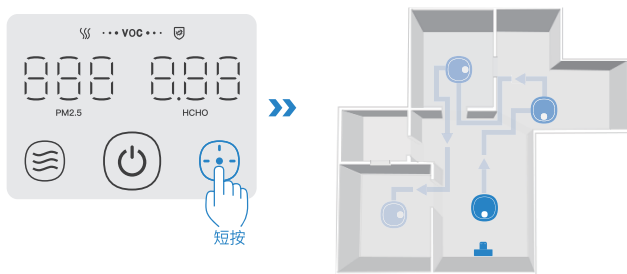
主机全屋净化时, 短按 , 灯光切换为 , 主机切换至原地净化模式。



## 3 全屋净化

主机开启原地净化后, 短按 , 灯光切换为 , 主机离开充电座自主移动到各个房间进行净化。风量自动切换为智能风量。

\* 首次开启全屋净化前, 请确保沁宝对接在充电座上保持充电状态。开启净化状态后, 沁宝首先探索家居环境创建地图, 请勿跟随, 以免影响沁宝识别周围环境。



## 5 风量调节

沁宝共有 4 个风量档位, 分别为:  智能风量、 静音风量、 标准风量和  强劲风量。


可通过短按  自由切换。



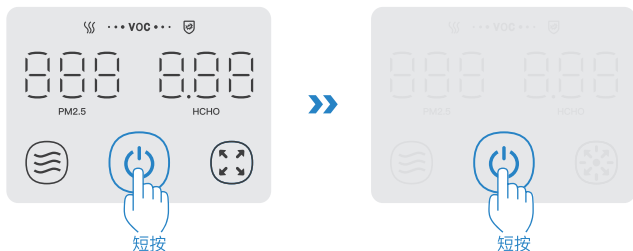
## 6 启动香氛 / 除菌



在 ECOVACS HOME App 中启动香氛 / 除菌功能。

## 7 暂停 / 结束

**原地净化：**沁宝原地净化过程中，短按  即可结束主机工作。

再次短按  可唤醒主机启动原地净化。



**全屋净化：**沁宝全屋净化过程中，短按  即可暂停工作；暂停后，再短按 ，机器将继续全屋净化。



\* 沁宝全屋净化过程中，如果暂停主机超过 60 分钟，当前全屋净化将会取消。

## 8 返回充电

长按  3 秒，沁宝自动返回充电座充电。



\* 当全屋净化完毕或主机电量不足时，主机将自动返回充电座充电。

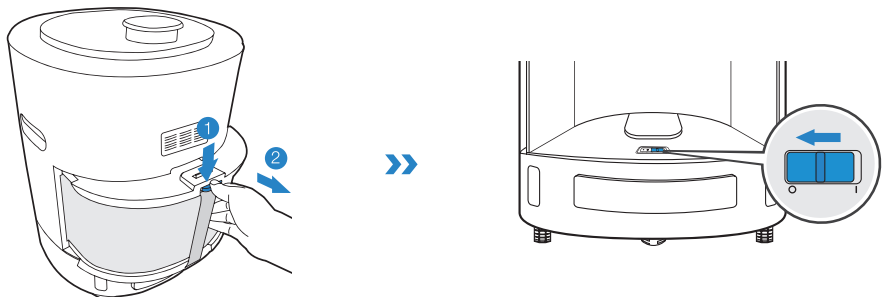
### 温馨提示：

\* 您可以单独购买空气检测仪，解锁联动净化功能。空气检测仪可以通过 ECOVACS HOME App 实现全屋空气质量检测和联动净化。

\* 如需购买，请访问科沃斯官方商城：<https://mall.ecovacs.cn>。

## 2. 产品使用 /2.5 关机和存放

**关机：**取出滤芯，在图示位置将电源开关拨至“O”关机，机身上所有指示灯熄灭，关机成功。



### 存放提示：

1. 日常使用中，主机工作结束，请勿关闭主机电源开关，确保主机电量充足。
2. 长时间不使用产品，储存前请先将其充满电，再关闭电源开关，并坚持每 3 个月为其补充电，以防电池过放电。
3. 电池过放电或长期不使用，产品可能无法充电，请联系本公司售后进行维修，切勿自行拆卸。

### 3. 部件保养 /3.1 部件保养频率

保养主机各部件时请先关闭产品电源开关，保养充电座时请拔掉电源插头。

为使主机保持巅峰性能，建议参考下表频率对主机进行部件维护保养：

部件	维护频率	更换频率
滤芯本体	/	根据App提示进行更换
滤芯表面	每2个月	/
香氛模块*	/	每2个月或根据App提示进行更换
驱动轮 线激光避障传感器 防跌落传感器 后红外防撞板 充电座信号识别传感器 充电极片 UV除菌模块极片	每2个月	/

**温馨提示:**如需购买配件，请访问科沃斯官网商城：<https://mall.ecovacs.cn>。

\*请仅使用科沃斯制造的香氛模块，以策安全。

## 3. 部件保养 /3.2 滤芯

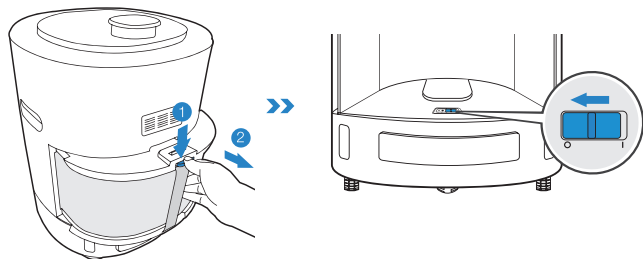
### 温馨提示:

\* 保养主机各部件时请先关闭产品电源开关，保养充电座时请拔掉电源插头。

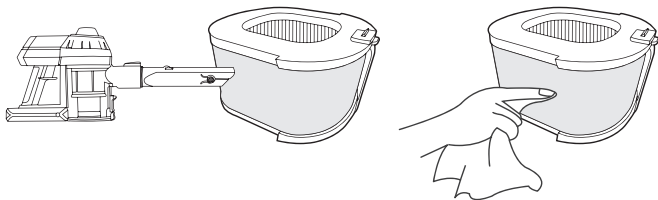
\* 滤芯长期使用后会因颗粒物及TVOC等有害气体沉积产生二次污染，影响机器的正常使用。建议您定期保养、更换滤芯。

### 滤芯维护保养

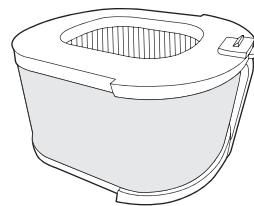
#### ① 取出滤芯，关闭主机电源开关



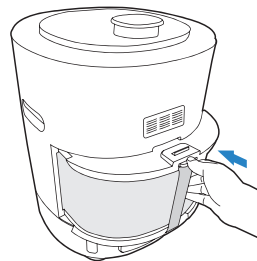
#### ② 清洁滤芯



#### ③ 将滤芯放在阳光下晾晒 2-3 小时



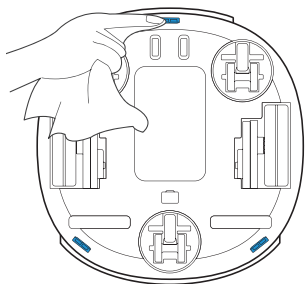
#### ④ 将滤芯装回原位



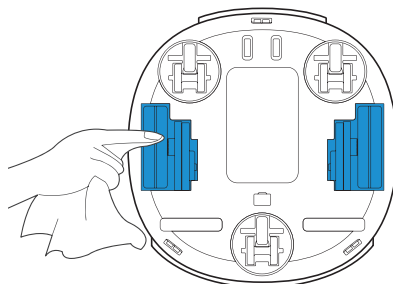
### 3. 部件保养 /3.3 其他部件

**温馨提示：**清理以下部件时请使用干抹布，请勿使用湿抹布、清洁剂或喷雾剂以防进水造成损坏。

#### 清理防跌落传感器

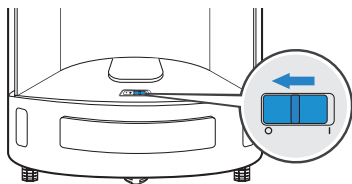


#### 清理驱动轮

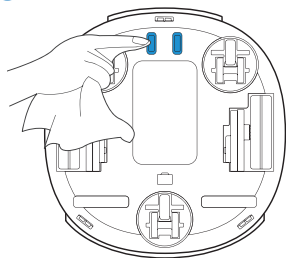


#### 清理主机充电极片

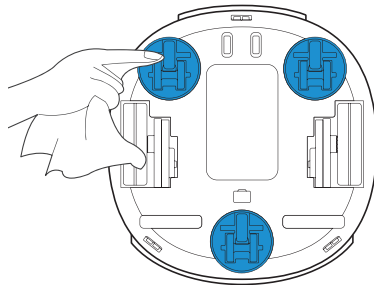
1



2

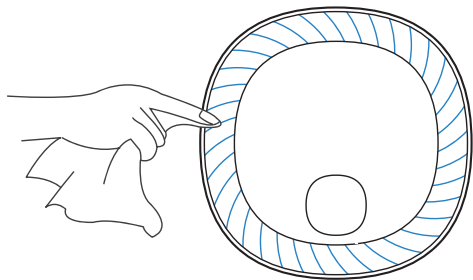
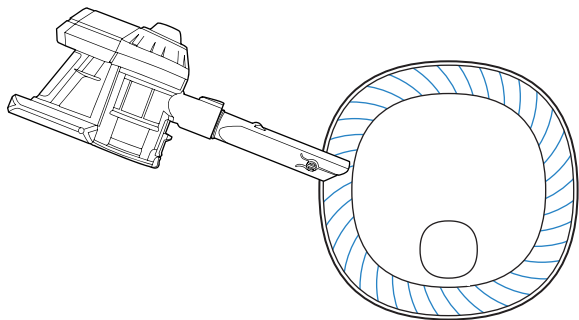


#### 清理万向轮

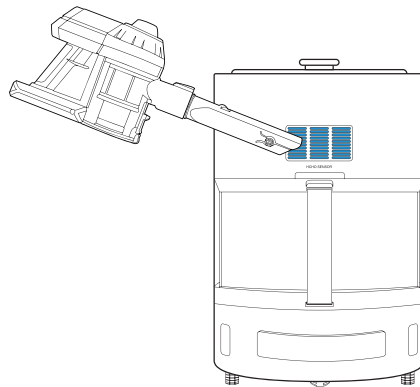


## 清理出风口

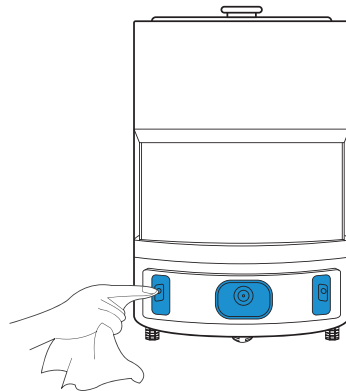
请定期使用手持式吸尘器或者干抹布清洁主机顶部出风口，保证沁宝吹出的空气洁净。如长期不使用，建议您使用干净柔软的布将其顶部遮住。



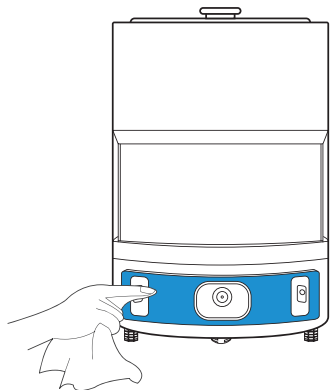
## 清理甲醛、颗粒物和 VOC 传感器



## 清理线激光避障传感器

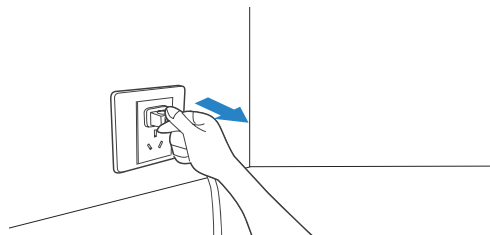


## 清理线激光防撞板

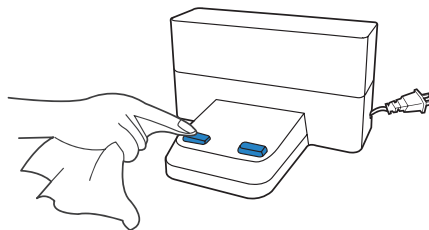


## 清理充电座充电极片

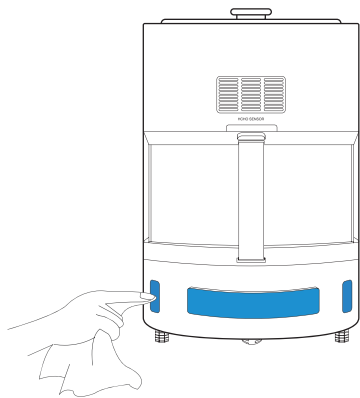
1



2



## 清理红外防撞板和充电座信号识别传感器





## 4. 常见问题排查

产品使用过程中，若遇以下情况。可对照查询，自主解决。

序号	问题描述	可能原因	解决方法
1	主机无法工作。	主机电源开关未开。	取下滤芯，打开主机电源开关。
		主机电量不足。	首次使用前，请确保主机电量充足。打开主机底部电源开关，让主机对接充电座充电。 主机充电时，请检查充电座电源是否连接、电源开关是否打开。主机工作时，请勿拔掉充电座插头。主机工作结束后，请勿关闭主机电源开关并及时为主机充电，为下次工作存储电量。
		主机死机。	关闭电源开关后，重新打开电源开关并启动主机。如果反复上述操作仍然不能解决，长按重置键  ，主机恢复出厂设置，重新启动主机。
2	滤芯散发异味。	新材料的味道。	将机器放置在通风处运行一段时间，直至异味消失。
		长期在阴雨天气使用产品，使滤芯受潮。	使用前将滤芯放在阳光下晾晒 3 小时左右。
		进、出风口和滤网上有灰尘或脏物堆积。	清洁进、出风口和滤网表面。
		滤芯过期。	登录科沃斯官方商城 <a href="https://mall.ecovacs.cn">https://mall.ecovacs.cn</a> 购买并更换滤芯。
3	主机找不到充电座信号，无法返回充电座。	充电座电源被断开或者充电座电源接触不良。	请确保充电座电源接触良好。
		红外防撞板和充电座信号识别传感器脏污。	检查红外防撞板和充电座信号识别传感器脏污，若有脏污，请用柔软棉布轻轻擦拭。
4	主机未净化完毕，即自动返回充电座充电。	净化过程中，如电量过低，主机会自动返回充电座充电。	日常使用中，主机工作结束，请勿关闭主机电源开关，确保主机电量充足。
		如果家居环境复杂，主机净化效率可能降低，无法净化完毕。	请按照 <b>【注意事项】</b> 整理家居环境，保证净化通道畅通。

序号	问题描述	可能原因	解决方法
5	主机无法充电。	适配器与电源线未充分接触。	请确保适配器与电源线完全连接。
		主机与充电座充电极片未充分接触。	请确保主机与充电座完全对接。
		充电极片有灰尘或脏污。	请按照本说明书【 <a href="#">部件保养</a> 】清洁充电座的充电极片。
6	地图和预设净化路径丢失。	净化区域设置完成后关闭了主机电源开关，或恢复主机出厂设置，或重置地图。	在 App 中重置地图后，重新建立新的家庭环境地图并设置相应的净化区域。
		人为搬动主机至陌生环境。	搬回充电座后，可恢复地图和净化区域。地图恢复过程中请勿距离机器太近，避免恢复失败。
		充电座位置或者家居环境发生巨大变化，导致主机净化路径错乱。	恢复环境或者充电座到之前状态，或者在 App 中重置地图后，重新建立新的家庭环境地图并设置相应的净化区域。
7	建图不规范。	主机首次净化时有人跟随，影响探测地图。	主机首次全屋净化时会扫描家庭环境，请不要跟随主机。
		家具及地面物品摆放散乱。	主机首次全屋净化时，会扫描家庭环境，请按照【 <a href="#">注意事项</a> 】整理家居环境，保证净化通道畅通。
8	主机行走不流畅或偏离路径。	万向轮缠绕毛发过多。	请清理万向轮中缠绕的毛发。
		驱动轮缠绕毛发过多。	请清理驱动轮中缠绕的毛发。
		dToF 定位模块被异物遮挡。	清除 dToF 定位模块上的异物。
		行走路径中有障碍物。	启动全屋净化前，请确保预设净化路径的畅通。
9	主机与周围环境频繁发生碰撞。	线激光避障传感器和缓冲防撞板脏污或损坏。	检查传感器和防撞板，若有脏污请用柔软棉布轻轻擦拭。如果损坏，请联系售后。
		主机所在区域日光照射较为强烈。	拉上主机所在区域的窗帘，避免日光直射。

序号	问题描述	可能原因	解决方法
10	主机全屋净化时，未在已设定的个别净化区域净化。	预设净化路径上有障碍物，主机因无法绕行，将就净化。	启动全屋净化前，请确保预设净化路径的畅通。
		房门关闭，致使主机无法进入按照预设路径进入房中的净化区域净化。	
11	主机无法配置路由器。	路由器用户名和密码不正确。	配置路由器网络，确保输入的路由器“用户名”和“密码”正确。
		主机不在路由器的 Wi-Fi 信号覆盖范围内。	确保主机在路由器的 Wi-Fi 信号覆盖范围内。
		主机尚未进入待配网状态。只有主机处于待配网状态时才能对其进行网络配置。	取下主机滤芯，打开电源开关，短按重置键  ，听到主机提示音，即表示主机进入待配网状态。
		未使用 2.4GHz Wi-Fi 网络。	目前主机仅支持 2.4GHz 频段的 Wi-Fi 信号，暂不支持 5GHz 网络，联网时请使用 2.4GHz 网络配网。
12	主机工作时，运行声音大。	万向轮、驱动轮被异物缠绕；出风口被异物堵住。	请按照【部件保养】清理万向轮、驱动轮、出风口。
		主机风量设置为强劲风量。	设置为强劲风量时，主机运行声音可能变大，为正常现象，请放心使用。
13	检测仪不显示空气质量数据。	检测仪未接通电源。	检测仪必须在通电状态下使用，请避免拔出供电线。
		检测仪与供电线接触不良，或供电线与插座接触不良。	请确保检测仪与电源连接良好。
14	检测仪自动配网失败。	家庭网络不稳定。	请根据 ECOVACS HOME App 引导，进行手动配网。
15	检测仪检测数据与沁宝显示不一致。	沁宝和检测仪处于同一空间内检测的数据可能有差值。颗粒物相差 $\pm 10\mu\text{g}/\text{m}^3$ ，VOC 相差一个等级以内均为正常现象。	此为正常现象，请放心使用。随沁宝净化，待空间内空气充分洁净，误差会相应减小。
16	检测仪自动绑定的净化区域与预期不同。	沁宝在首次全屋净化过程中会先探索家居环境创建地图，再根据家庭区域自动绑定净化区域。净化区域可根据实际需要调整。	可以通过 ECOVACS HOME App 手动绑定需求的净化区域。

序号	问题描述	可能原因	解决方法
17	检测仪无法连接 ECOVACS HOME App。	路由器用户名和密码不正确。	配置路由器网络，确保输入的路由器用户名和密码正确。
		检测仪不在路由器的网络信号覆盖范围内。	请确保检测仪在路由器的网络信号覆盖范围内。
		检测仪未处于待配网状态。	只有检测仪处于待配网状态时才能对其进行网络配置。长按检测仪顶部按键以进入待配网状态。
		没有使用 2.4GHz 网络。	检测仪暂不支持 5GHz 网络，请使用 2.4GHz 网络进行配网。
		下载了错误的 App 应用。	请扫描本产品二维码或去应用市场下载 ECOVACS HOME App。
18	沁宝在非所需时段开始执行联动净化。	当检测仪检测到空气污染超标，沁宝会立即自动前往检测仪所在区域进行联动净化。	如在部分时段内无需沁宝净化，请在 ECOVACS HOME App 中设置所需勿扰时间段。
19	ECOVACS HOME App 显示检测仪离线。	检测仪不在路由器的网络信号覆盖范围内，或路由器网络信号不稳定。	确保检测仪在路由器的网络信号覆盖范围内。
		路由器密码被更改。	确保输入的路由器用户名和密码正确。
		检测仪死机。	请拔出供电线并重新连接，以重新启动检测仪。
20	沁宝无法响应联动净化。	沁宝或检测仪在 App 中为离线状态。	请确保沁宝或检测仪已连接 ECOVACS HOME App，并保持网络信号良好。
		沁宝在低电充电或执行净化任务时，暂时无法响应联动净化。	此为正常现象。当沁宝完成当前净化任务，且电量仍充足时，即会自动前往检测仪所在位置进行联动净化。日常使用中，沁宝工作结束时，请勿关闭电源开关，以确保电量充足。
21	开启香氛功能后，无明显香氛。	沁宝会先将空气净化到质量为优（颗粒物数值低于 35）后再启动香氛，并会根据所选择的浓度进行调节。	请等待沁宝完成净化过程。如空气质量达标后仍无香氛，请联系客户服务。
		香氛模块未正确安装。	请按照【准备工作】章节所示按压和锁定香氛模块。如已锁定后仍无香氛，请联系客户服务。
		香氛模块已耗尽。	请及时更换香氛模块。如需购买，请访问 <a href="https://mall.ecovacs.cn">https://mall.ecovacs.cn</a> 。

序号	问题描述	可能原因	解决方法
22	HCHO 甲醛显示数值一直显示为极低值, 如 0.00 或 0.01。	甲醛传感器保护膜未移除, 导致测试数据不准确。	为保证除醛效果, 请务必移除甲醛传感器保护膜。
		所测房间长期处于通风状态或新房采用较为环保的材料。	根据 22 年 1/11 国家最新 GB/T 18883-2022《室内空气质量标准》要求, 提前关闭待测试房间的门窗(如有新购入衣柜等, 建议打开柜门、抽屉), 并且避免空气流动带来测试数据偏差, 关闭空调、新风、净化器、加湿器等设备, 持续密闭 3-12 小时之后再进行测试, 数值更精准。
		甲醛传感器中毒。	将含有甲醛的物品放置于机身后部传感器窗口处 8cm 以内, 半小时左右查看 HCHO 甲醛显示数值是否有变化。若数值保持不变, 可判断甲醛传感器中毒。请将主机放置在通风环境中 12-24 小时(避免阳光直射)以期恢复, 如未见恢复效果请联系售后。
23	HCHO 甲醛显示数值忽上忽下。	检测过程中, 数值会随空气流动而上下浮动, 这是正常现象。	建议读取显示后 3-5 分钟的数值, 这样更为精准。
24	能在环境中闻到异味, HCHO 甲醛显示数值却很低。	异味来源大部分是苯系物和 TVOC (总挥发性有机化合物, 如油漆中的甲苯等), 甲醛是无色无味、有刺激性的气体, 因此不能以异味来判断甲醛是否超标。	异味不属于甲醛, 无需处理。 长期处于 0.05-0.08mg/m <sup>3</sup> 甲醛浓度环境中, 会引起儿童轻微气喘; 0.09-0.5mg/m <sup>3</sup> 会刺激眼睛, 引起流泪; 高于 0.5mg/m <sup>3</sup> , 人体能明显感觉咽喉不适或头痛, 可能造成严重危害。

如按上述操作无法排除故障, 可登录 App 寻找相应问题的解决方法, 或联系科沃斯售后服务人员进行专业指导。

## 5. 产品参数

产品型号	KJ500G-LX31				
主机额定输入	24V === 3.75A	充电时间		约 4h	
充电座型号	CH1915A				
额定输入	24V === 3.75A	额定输出	24V === 3.75A		
适配器型号	GM95-240375-D				
额定输入	100-240V~ 2.5A	额定输出	24V === 3.75A		
噪声	66dB(A)				
CADR (颗粒物)	500m <sup>3</sup> /h	CCM(颗粒物)	P4	能效等级	高效级
CADR (甲醛)	350m <sup>3</sup> /h	CCM(甲醛)	F4	能效等级	高效级

\* 因产品持续改善的需要，本资料产品以实物为准，我公司保留产品更新的权利。

\* CCM（颗粒物）是在试验室条件下，以特定的烟尘颗粒物为目标污染物测试得出的。

\* CCM（甲醛）是在试验室条件下，以甲醛为目标污染物测试得出的。

部件类别	有害物质					
	铅 (Pb) 及其化合物	汞 (Hg) 及其化合物	镉 (Cd) 及其化合物	六价铬 (Cr(VI)) 及其化合物	多溴联苯 (PBB)	多溴二苯醚 (PBDE)
塑胶件	○	○	○	○	○	○
五金件	×	○	○	○	○	○
主机电路模块	×	○	○	○	○	○
电子元器件	○	○	×	○	○	○
电池	○	○	○	○	○	○
插头电源线 (金属部分)	×	○	○	○	○	○
其他	○	○	○	○	○	○

说明：本表格依据 SJ/T 11364 的规定编制

○：表示该有害物质在该部件所有均质材料中的含量均在 GB/T 26572 现行有效版本规定的限量要求以下。

×：表示该有害物质至少在该部件的某一均质材料中的含量超出 GB/T 26572 现行有效版本规定的限量要求，且目前业界没有成熟的替代方案，符合欧盟 RoHS 指令环保要求。



本标识内数字表示产品在正常使用状态下的环保使用期限为 10 年。

执行标准：

GB4706.1-2005    GB4706.45-2008    GB4343.1-2018  
 GB/T 4343.2-2020    GB17625.1-2012    GB/T17625.2-2007  
 GB/T 18801-2015    GB21551.3-2010    GB36893-2018

# 合格证

生产日期: ..... 见主机铭牌

检验员: .....  
Q.C.  
passed  
.01

检验合格

制造商名称: 科沃斯机器人股份有限公司  
制造商地址: 苏州市吴中区郭巷街道吴淞江产业园淞葑路 518 号



451-2206-0900