

# DEEBOT DB5

地面清洁机器人  
说明书

DB53



衷心感谢您购买科沃斯优质出品的地面清洁机器人 DEEBOT！使用前请仔细阅读本说明书，并妥善保管以备日后参考。希望您使用愉快。

在使用中如遇任何问题，请联系我们的售后服务中心：☎ 400-886-8888，将有专业人员为您解答问题。

更多详情请至科沃斯官网：🌐 [www.ecovacs.com](http://www.ecovacs.com)

因产品持续改善的需要，本资料产品以实物为准，我公司保留产品更新的权利。

**再次感谢您选择 DEEBOT ！**

# 目录

---

<b>1. 安全规范</b> .....	2
<b>2. 产品组成</b> .....	4
2.1 包装内容物 .....	4
2.2 部件名称 .....	4
2.3 技术参数 .....	6
<b>3. 产品使用</b> .....	7
3.1 注意事项 .....	7
3.2 快速操作 .....	9
3.3 APP 下载及说明 .....	12
3.4 清洁布使用 .....	12
<b>4. 维护保养</b> .....	13
4.1 尘盒与滤材 .....	13
4.2 清洁布组件 .....	13
4.3 吸尘口和边刷 .....	14
4.4 万向轮、下视感应器、红外防撞感应器、充电极片 .....	14
<b>5. 报警与提示</b> .....	16
<b>6. 常见问题排查</b> .....	17

# 1. 安全规范

---

使用产品时，请保持一贯的警惕性，遵循以下事项：

**使用产品前请仔细阅读此说明书。**

**请保存好说明书。**

1. 产品不能由 8 岁以下儿童或精神上有障碍的人使用。若需要使用，请在监护人的监督指导下进行。请不要让儿童骑坐在产品上，或将产品作为玩具玩耍。
2. 针对产品在清扫中可能出现的问题，应及早排除。清理地面上的电线线和细小物品避免产品在清洁过程中受阻。将地毯的边穗翻折到地毯下，并使垂挂的窗帘、桌布等不要接触地面。
3. 若存在诸如楼梯等悬空环境，请先测试产品看其是否可以检测到悬空区域边缘而不跌落。应在悬空区域边缘设置防护栏以防产品跌落。应确保该防护设施不会引发绊倒等人身伤害。
4. 请按照说明书的指示使用产品。仅使用制造商推荐或销售的附件。
5. 确保电源电压符合充电座上标注的电压。
6. 仅在室内家庭环境中使用。请勿在室外、商业及工业场所使用。
7. 仅使用制造商专配的原装可充电电池及充电座。严禁使用不可充电电池，电池规格信息请参考“技术参数”。
8. 使用产品前确保尘盒、过滤材料已安装到位。
9. 禁止在有明火或易碎物品的环境中使产品。
10. 禁止在极热（高于 40°C）或极冷（低于 -5°C）的环境中使产品。
11. 禁止人体的头发，衣服，手指等其他部位靠近产品的开口和运作部件。
12. 请勿在婴幼儿睡眠的房间里使产品。
13. 禁止在潮湿或有积水的地面上使产品。
14. 禁止产品吸取诸如石子，废纸等任何可能堵塞产品的物品。
15. 禁止产品吸取任何易燃物品，如汽油、打印机或复印件用调色剂和色粉。禁止在有易燃物品的清洁区域中使产品。
16. 禁止产品吸取任何正在燃烧的物品，如香烟、火柴、灰烬及其它可能导致火灾的物品。
17. 禁止在吸口处放置物品。吸口堵塞时请勿使产品。清理吸口处的灰尘，棉絮，毛发等，确保吸口处空气流通顺畅。
18. 小心使电源线避免其损坏。禁止利用电源线拖拽或提拉产品及产品充电座，禁止将电源线当作提手，禁止把电源线夹在门缝里，禁止在尖角和拐角处拉动电源线。禁止产品在电源线上运行，同时电源线应远离热源。
19. 如果电源线软线损坏，为了避免危险，必须由制造商、其维修部或类似部门的专业人员更换。
20. 禁止使损坏的充电座。
21. 请勿利用损坏的电源线或电源插座使产品。当产品因跌落、损坏、室外使用或进水导致无法正常工作时，请勿使产品。为避免伤害，产品应由制造商或其售后服务进行维修。
22. 在清洁和维护产品前请先关闭产品开关。
23. 在清洁和维护产品前必须先将插头从电源插座拔出。
24. 在废弃产品前，请先将产品从充电座上取下，关闭产品电源开关并取出电池。
25. 在废弃产品前，必须遵循当地法律法规移除并废弃产品电池。
26. 请遵循当地法律法规处理旧电池。
27. 即使在产品已严重受损的情况下也禁止焚烧产品，产品电池可能因此引发爆炸。
28. 若长时间不使用产品，请将产品断电。
29. 请依照说明书的指示使产品。因不当使用导致的任何损失及伤害，本公司概不负责。

# 1. 安全规范

---

## 丢弃电池的说明

若要丢弃本机内的电池，请切勿将其随同生活垃圾一起随意丢弃，而要将其交予就近的废弃旧电池回收站或者科沃斯分公司或售后服务中心进行集中处理。

下述说明并非针对一般用户，而是对于最终电池处置方的处置说明。

本机内置的电池所含的化学物质会对环境造成污染。在废弃处置机器人前请务必先将机身内的电池取出，电池应当交由专业电池回收点进行集中处置。

**小心！** 电池泄露渗出物会导致人体损伤！

电池若有泄露渗出物，确保避免其接触眼睛或皮肤。

若不慎接触，请立即用清水洗手并冲洗眼睛。若仍有不适感，请即刻就医。

## 取下电池

### 注意：

下述信息仅在丢弃本机器人时适用，并非日常操作说明！

仅可在电池内电量彻底用尽的情况下取下电池。无论在何种情况下电池是不能与金属物品接触的。

取下电池的步骤如下所述：

让机器人在不接触充电座的情况下运行至完全没电；

将机器人电源开关关闭；

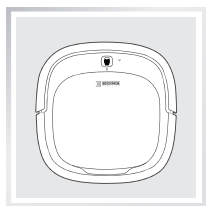
将电池盖板上螺丝卸下；

取下电池盖板；

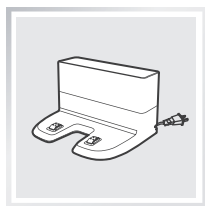
拔出电池的连接器插头并取下电池。

## 2. 产品组成

### 2.1 包装内容物



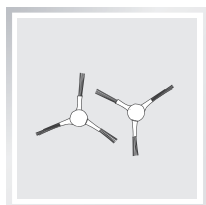
主机



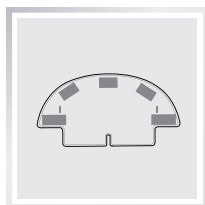
充电座



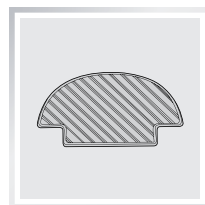
产品使用资料



边刷



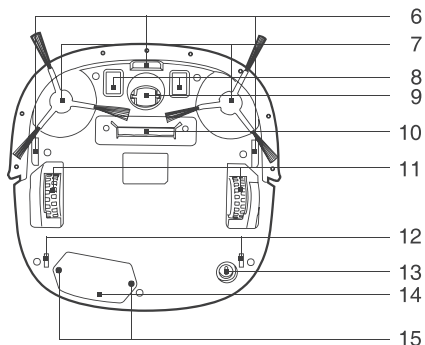
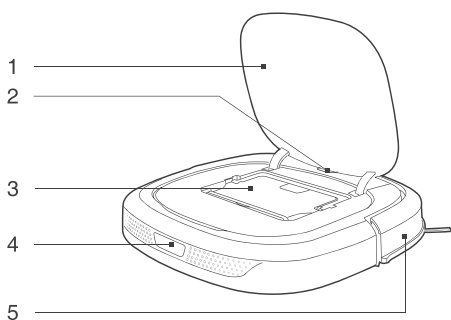
抹布支架



可水洗抹布

### 2.2 部件名称

#### 主机



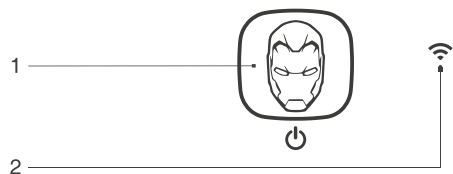
1. 面盖
2. 控制面板
3. 尘盒
4. 信号接收器
5. 红外防撞感应器

6. 下视感应器
7. 边刷
8. 充电极片
9. 万向轮
10. 吸尘口

11. 驱动轮
12. 清洁布组件安装口
13. 底部电源开关
14. 电池盖
15. 电池盖固定螺丝

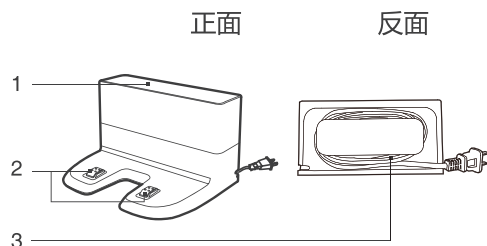
## 2. 产品组成

### 控制面板



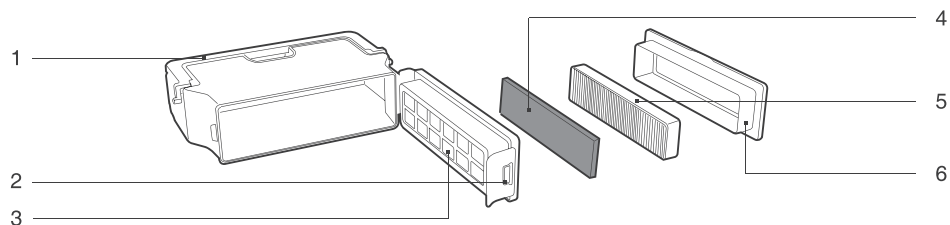
1. 启动 / 暂停键
2. 配网指示灯

### 充电座



1. 信号发射器
2. 充电极片
3. 电线收纳槽

### 尘盒

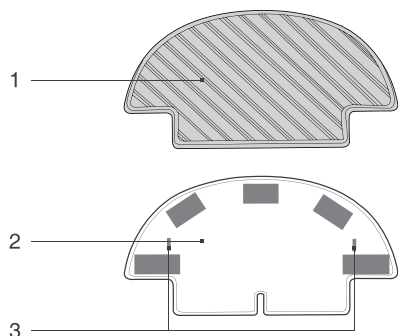


1. 尘盒提手
2. 尘盒锁扣
3. 初级滤网

4. 精细过滤棉
5. 高效过滤组件
6. 尘盒盖

## 2. 产品组成

### 清洁布组件



1. 清洁布
2. 清洁布支架
3. 清洁布支架固定脚

### 2.3 产品参数

主机型号	DB53		
主机额定输入	20V === 1A	充电时间 (h)	约 4
充电座型号	CH1630		
额定输入电压 (V)	100-240~	额定输出电压 (V)	20 ===
额定输出电流 (A)	1	额定功率 (W)	25

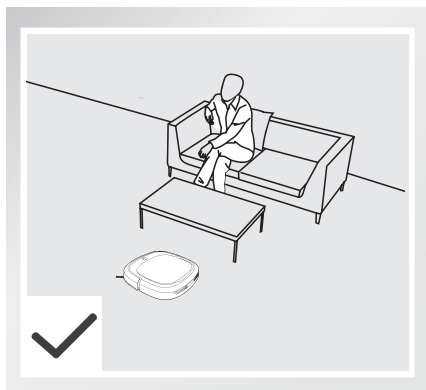
\* 因产品持续改善的需要, 本资料产品以实物为准, 我公司保留产品更新的权利。



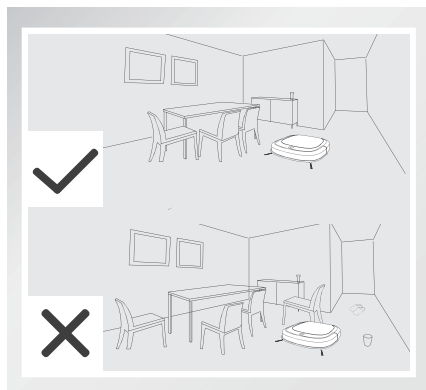
## 3. 产品使用

### 3.1 注意事项

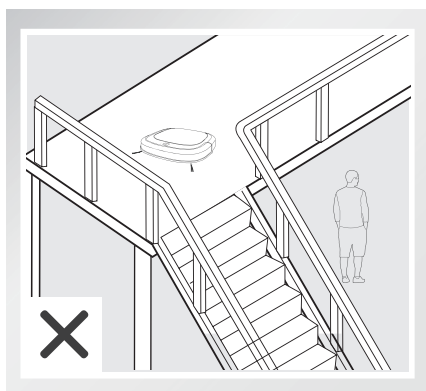
您可以参考如下指引，检查清扫区域，陪同主机了解家居环境，以便它更好地执行清扫任务。



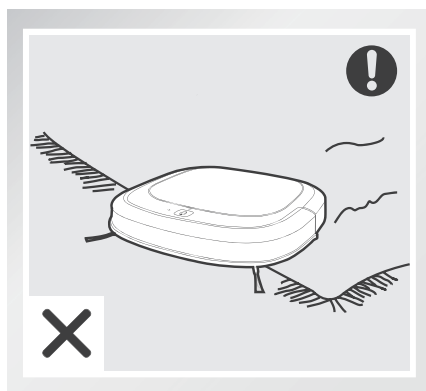
主机第一次工作时，请您给予协助并及时排除工作中的障碍。



将家中的桌椅等家具和家电摆放整齐，主机顺利清扫，还您一个洁净如新的家。

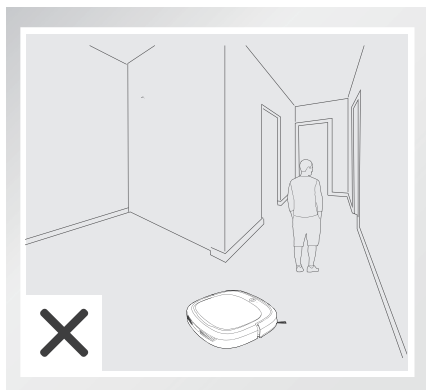


机器打扫复式层楼梯口时，请注意下方不要站人，以防物品掉落造成伤害。

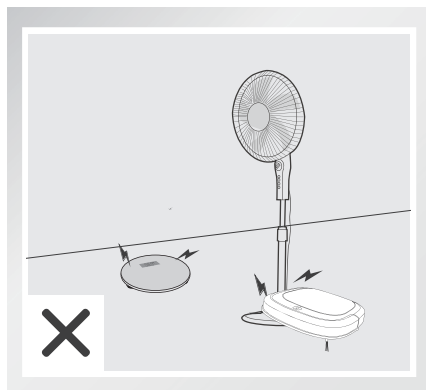


请勿在地毯上使用本产品，清扫前请将地毯卷起。

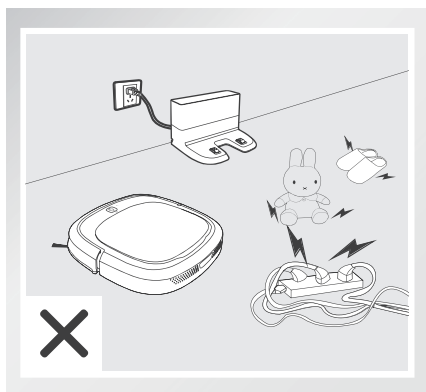
### 3. 产品使用



请不要站在门槛和过道等狭窄的地方，避免主机漏扫。



主机执行工作时，请保证清扫区域内勿放置最低边缘不足 1 厘米的物体，如：落地电扇底座等，防止主机攀爬时卡住。



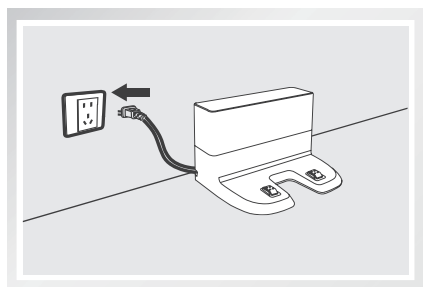
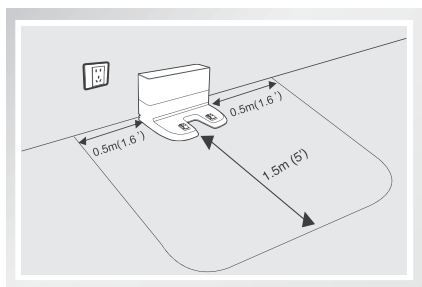
地面上散落的电源线、玩具等杂物，有可能绊住或缠住主机，使用前请注意移除。

### 3.2 快速操作

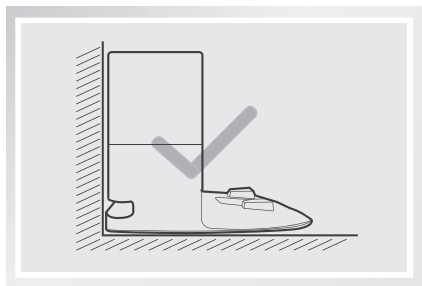
- \* 首次使用之前，请务必移除红外防撞感应器上的保护膜，以确保主机正常使用。  
安放充电座前，请移除充电座底部和信号发射器的保护膜，并擦拭接触地面以便主机更好回充。

#### 1 安放充电座和连接电源

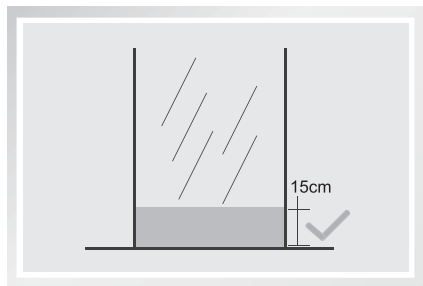
- 平坦靠墙放置，左右 0.5m 和前方 1.5m 内请勿放置物品。
- 连接电源。



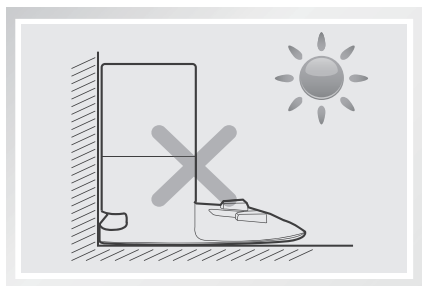
#### 使用注意



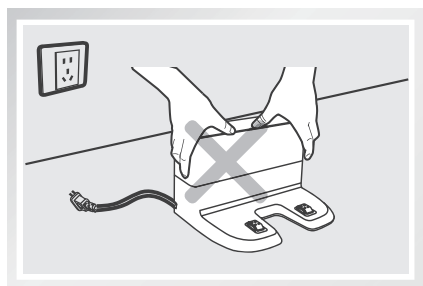
平坦靠墙放置。



充电座前方 4m 及左右 1m 范围内不要有镜子等反射面较强的物体，如有请用纸板或布将其底部 15cm 高的区域遮挡起来。



不能有阳光直射等。

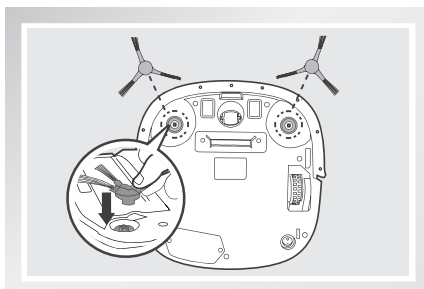


主机工作中，为了方便更好地返充，不要随意、频繁搬动充电座。

## 3. 产品使用

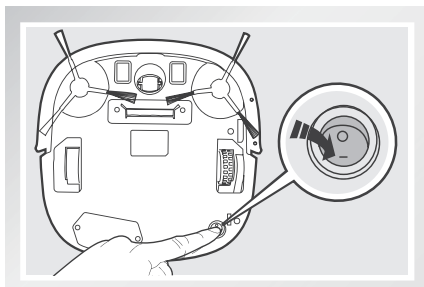
### 2 安装边刷

- 请根据卡槽颜色——对应安装边刷，保证两只边刷安装到位。





### 3 打开主机

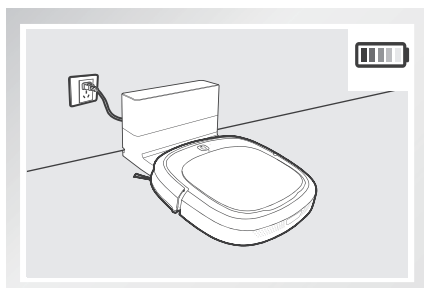
- 打开主机底部电源开关，蓝灯常亮，开机成功。（“**I**”为开机，“**O**”为关机）



### 4 主机充电

- 将主机放至充电座，注意对准充电极片。

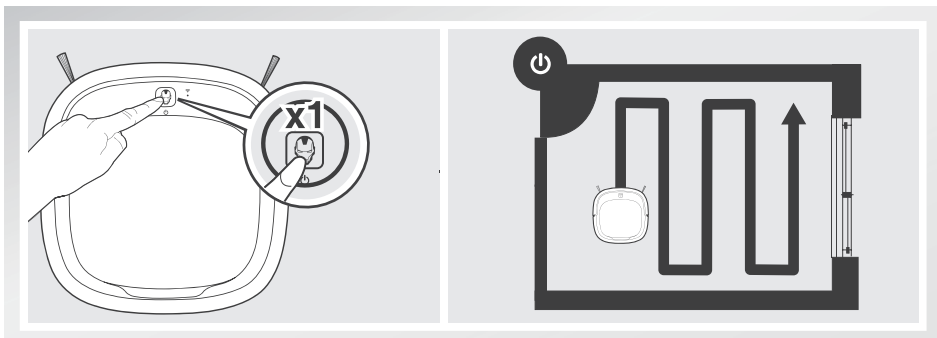
- \* 充电中， 蓝灯闪烁；充满完成时， 蓝灯常亮，10分钟后蓝灯熄灭。首次使用，请连续充电4小时左右。
- \* 主机充电时，请勿安装清洁布组件。



### 5 启动清扫


单击主机  键，主机启动自动清扫模式。

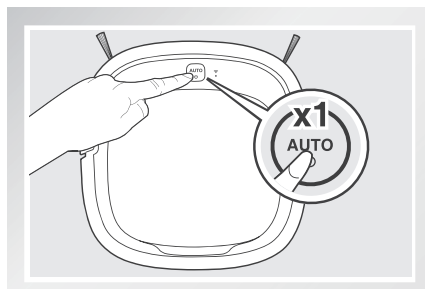
当只需清洁单个房间时，请关好房门，主机在房间内进行集中清扫，清扫完返回原点。



- \* 主机在工作过程中自主进行路线规划，若人为搬动，主机重新规划路线，对已清扫区域重新清扫。为保证工作效率，请勿随意搬动主机。
- \* 主机在工作过程中会出现短暂的停留（思考判断需补漏区域或规划路径），请耐心等待，停顿次数和时间视家居环境复杂程度而定。

### 6 暂停工作

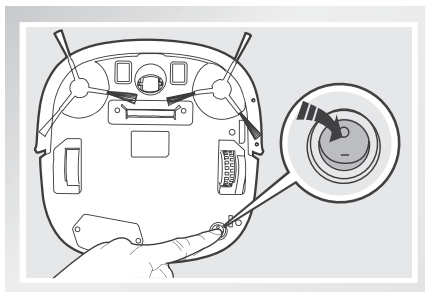
- 主机在工作中，短按主机  键，主机暂停工作。



### 7 关机

- 暂停工作后，关闭主机底部电源开关，关机成功。

\* 主机结束工作后，建议勿关机；保持主机在充电状态，以便其更好的进行下一次工作。



## 3. 产品使用

### 3.3 APP 下载及说明

本产品支持手机 APP 远程操控。扫描图中二维码，下载并安装产品 APP。更多功能，请参考 APP 界面提示及说明。

- \* 此 APP 适用于 IOS9.0 和 Android4.0 及以上版本的手机，若手机版本过低，请先升级。
- \* 您也可前往 App Store 或各大安卓商店搜索“科沃斯机器人”下载，安装 APP。



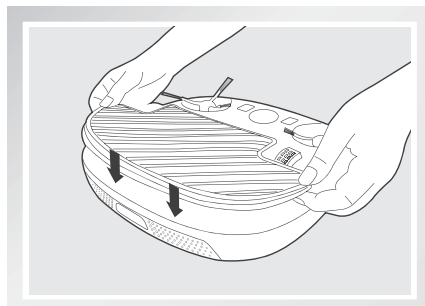
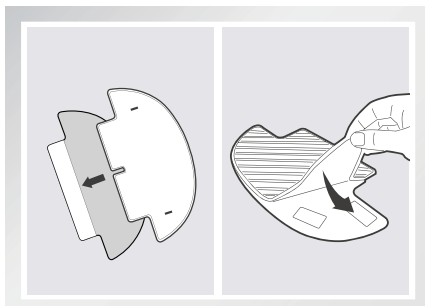
### 3.4 清洁布使用

本产品配有清洁布组件，可按如下方式安装使用。具体清理保养方式请参考【维护保养】章节。

- \* 若无拖地需求，则无需安装清洁布。使用清洁布功能清洁时，请将家中的地毯边缘折起，以免清洁布上的异物弄脏地毯。

如图，将清洁布安装在清洁布支架上。

将安装好的清洁布组件，扣入主机底部的支架安装口中。注意确保清洁布支架与主机底部完全贴合。

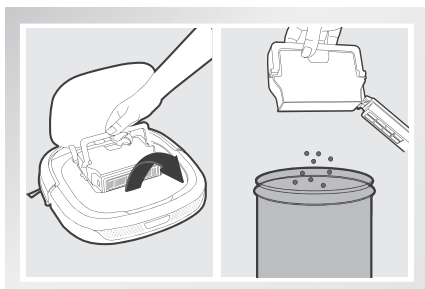


## 4. 维护保养

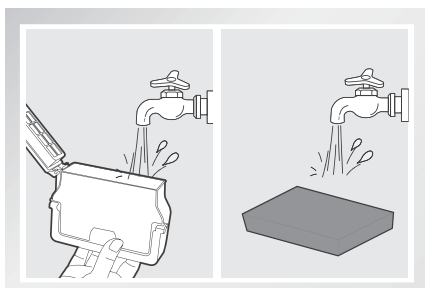
\* 在对主机及其配件进行清理维护时，请关闭主机，拔下充电座电源。

### 4.1 尘盒与滤材

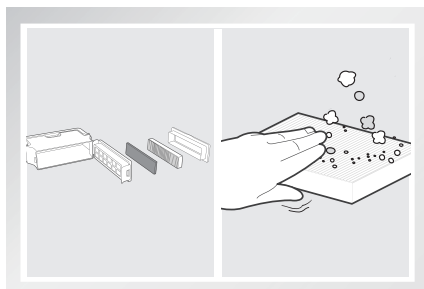
取出尘盒，打开尘盒锁扣，清理垃圾。



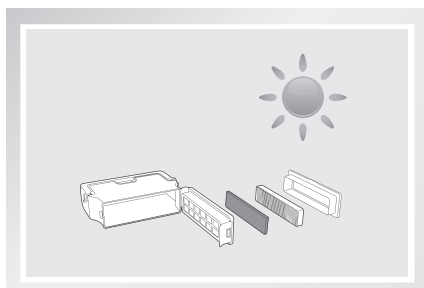
冲洗尘盒、初级滤网和精细过滤棉。



拆下滤材组件。高效过滤 HEPA 不建议水洗，可轻拍去灰。

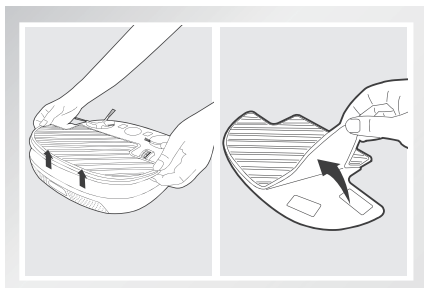


晾晒尘盒和滤材组件，保持干燥以保证其使用寿命。



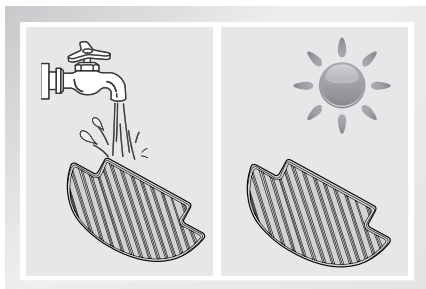
### 4.2 清洁布组件

拖地完毕，从主机底部取下抹布组件，拆下清洁布。

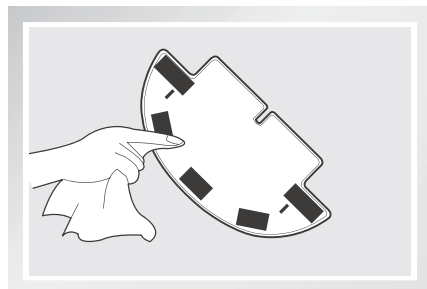


## 4. 维护保养

冲洗并晾晒清洁布。

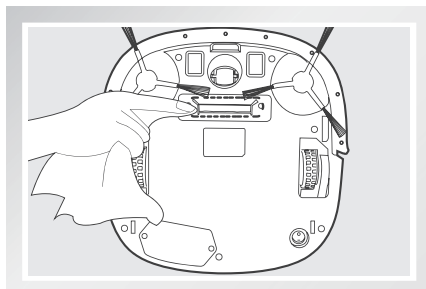


用抹布或小工具清理抹布支架上的灰尘。

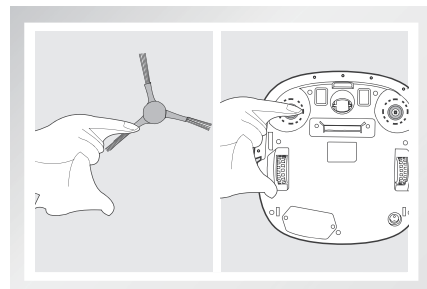


### 4.3 吸尘口与边刷

清理吸尘口：若吸尘口积灰较多，请使用抹布进行清理。

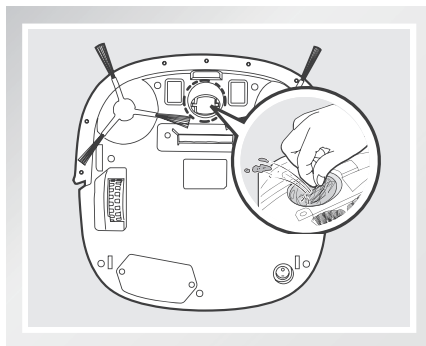


清理边刷：拔出边刷，用干净的清洁布将边刷和边刷槽擦拭干净。

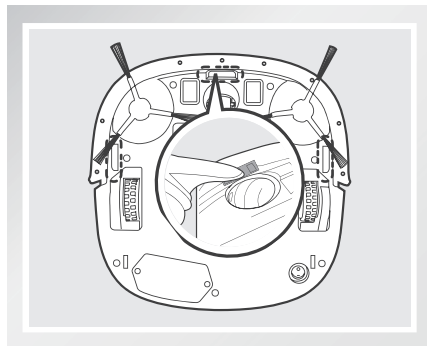


### 4.4 万向轮、下视感应器、红外防撞感应器、充电极片

清理万向轮，减少毛发缠绕。



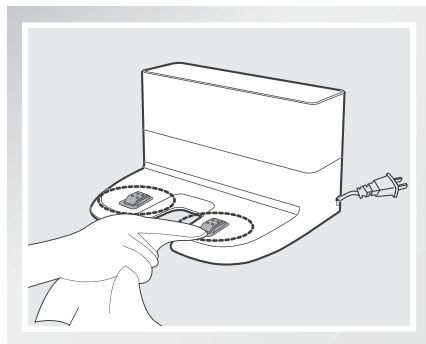
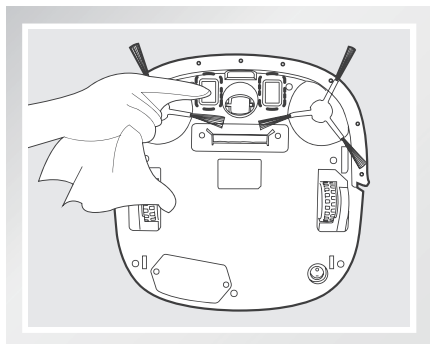
清理下视感应器，以保证感应器灵敏度。





## 4. 维护保养

清理充电极片，请使用干抹布分别清理主机底部和充电座的充电极片。



- \* 若长时间不使用产品，储存前请先将其充满电，再关闭电源开关，并坚持每3个月为其补充电，以防电池过放。
- \* 电池过放或长期不使用，产品可能无法充电，请联系本公司售后进行维修，切勿自行拆卸。

## 5. 报警与提示

若遇问题，主机  键会红灯闪烁，APP 和主机也会有特别提示，请注意排查：

1. APP 上会出现警告提示，点击警告提示后会显示具体的故障原因；
2. 主机会发出长短不一的蜂鸣声，可参照下表查询故障原因：

提示音	可能原因	解决方案
蜂鸣一声	驱动轮组件问题	检查驱动轮是否被缠绕，并清理驱动轮。
蜂鸣三声	跌落开关问题	按下驱动轮是否有“咔咔”声，若没有可能是驱动轮被卡住，请联系科沃斯售后。
	主机被困住	请协助主机脱困。
蜂鸣四声	尘盒报警	检查尘盒是否已正确放入主机。
蜂鸣五声	电量不足	正常充电后再使用。
蜂鸣六声	边刷组件问题	检测边刷是否被缠绕，并清理边刷。
蜂鸣七声	下视感应器问题	检查下视感应器上是否有灰尘覆盖，请擦拭下视感应器。
蜂鸣八声	充电时主机电源开关未打开	充电时打开底部电源开关。

## 6. 常见问题排查

产品使用过程中，若遇以下情况。可对照查询，自主解决。

序号	故障情况	可能原因	解决方法
1	主机无法充电。	主机底部电源开关未打开，充电指示灯虽闪烁，但无法充电。	打开主机底部电源开关。
		主机与充电座的充电极片未充分接触。	确保主机与充电座的充电极片充分对接。
		充电座未接通电源，主机电源开关已打开，导致电量损耗。	主机不执行工作时，建议使其保持充电状态，以便更好的进行下一次工作。
2	主机无法返回充电座。	充电座摆放位置不正确。	参照 3.2 节【快速操作】部分按照充电准备重新安放充电座。
3	主机工作时陷入困境。	主机被地面上散乱电线、下垂的窗帘布或地毯须边等缠绕或阻碍。	主机会自主尝试各种方法脱困，若未能脱困，建议手动帮助。
4	未清扫完毕，主机返回充电。	主机工作中能感知电量不足，自动返回充电。	对主机进行充电。
		木质地板、瓷砖等平整地面主机工作速度及时间长短不同。	主机的工作时间，因房间复杂程度、垃圾量和清扫模式不同而有差异。
5	主机未按预约时间自动清扫。	主机底部电源开关未开，主机在关闭状态无法按照约定时间自行工作。	打开主机底部的电源开关。
		主机电量不足。	主机待机时，应保持在充电座上充电状态，确保其随时有充足电量工作。
		主机部件被垃圾堵塞、缠绕。	关闭电源，清理尘盒之后将主机底部朝上。分别清理各部件。
6	主机工作时出现漏扫、路线乱、跑偏及 APP 端清扫地图显示不规律、不工整等现象。	可能由于主机攀爬小台阶、门槛、门条时，驱动轮与地面产生打滑，从而影响到主机对全屋工作环境的判断。	建议关好该区域的房门，单独清扫该区域。主机具备自主识别单间功能，清扫完成后会回到起始点，请您放心使用。
		在刚打蜡、抛光的地板或表面光滑的地砖上工作，造成驱动轮和地面摩擦力减小。	建议您待地板蜡风干后再使用主机。
		地面摆放的电线、拖鞋等物体影响到主机正常工作。	主机工作前请先整理好地面散落的电线、拖鞋等物体，尽可能减少地面零散物品摆放。

部件类别	有害物质					
	铅 (Pb) 及其化合物	汞 (Hg) 及其化合物	镉 (Cd) 及其化合物	六价铬 (Cr(VI)) 及其化合物	多溴联苯 (PBB)	多溴二苯醚 (PBDE)
塑胶件	○	○	○	○	○	○
五金件	×	○	○	○	○	○
主机电路模块	×	○	○	○	○	○
电子元器件	○	○	×	○	○	○
电池	○	○	○	○	○	○
插头电源线 (金属部分)	×	○	○	○	○	○

说明：本表格依据 SJ/T 11364 的规定编制

○：表示该有害物质在该部件所有均质材料中的含量均在 GB/T 26572 现行有效版本规定的限量要求以下。

×：表示该有害物质至少在该部件的某一均质材料中的含量超出 GB/T 26572 现行有效版本规定的限量要求，且目前业界没有成熟的替代方案，符合欧盟 RoHS 指令环保要求。



本标识内数字表示产品在正常使用状态下的环保使用期限为 10 年。

## 合格证

生产日期：.....

检验员：.....

执行标准

GB4706.1 -2005 GB4706.7 -2014

GB4343.1 -2018 GB17625.1-2012









制造商名称：科沃斯机器人股份有限公司  
制造商地址：江苏省苏州市吴中区石湖西路 108 号  
DB53-IM2017R05

451-1707-1100