



WINBOT [880] 系列 窗户清洁机器人说明书

使用产品前请仔细阅读此说明书，并妥善保管。

智生活 享人生



衷心感谢您购买科沃斯优质出品的窗户清洁机器人 WINBOT！希望您使用愉快。

在使用中如遇任何问题，请联系我们的售后服务中心： 400-886-8888，将有专业人员为您解答问题。

更多详情请至科沃斯官网： www.ecovacs.com

因产品持续改善的需要，本资料产品以实物为准，我公司保留产品更新的权利。

安全规范

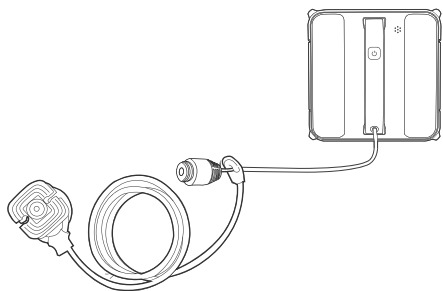
使用产品时，请保持一贯的警惕性，遵循以下事项：
使用产品前请仔细阅读此说明书，并妥善保存。

1. 本产品禁止在未使用安全绳组件和未按照说明书规范要求下进行操作，因不当使用导致的任何损失及伤害，本公司概不负责。
2. 产品不能由 8 岁以下的儿童、身体或精神上有障碍的人使用。若需要使用，请在监护人的监督指导下进行。请不要让儿童靠近处于工作状态的产品，或将产品作为玩具玩耍。
3. 在室内温度为 0 度以上 40 度以下时正常使用。使用前，请确认主机与安全吸盘正确连接，并确保安全吸盘可靠吸附于光滑表面。
4. 本产品在使用过程中，请确保有人在旁看护，必要时可以为产品提供帮助。
5. 仅在家庭环境下使用，请勿在商业及工业场所使用。
6. 请勿在已有破痕、广告纸及凸点的玻璃上使用本产品，以避免玻璃破碎、产品跌落等风险。禁止在有缝隙的表面进行清洁，以避免产品吸附力不足造成跌落风险。
7. 请按照说明书的指示使用产品，仅使用制造商推荐或销售的附件；仅使用制造商专配的原装可充电电池及适配器。
8. 请确保电源电压符合适配器上标注的电压。
9. 严禁在玻璃边框厚度小于 3mm 的有框窗户上使用本产品。
10. 禁止在大面积潮湿或油性窗户上使用，以避免产品打滑造成跌落的风险。
11. 产品需远离热源或易燃物。
12. 禁止在产品没有完全吸附或有明显损伤的情况下使用本产品。
13. 请勿将本产品放在水或其他液体中，以减少电击危害；勿将本产品存放在可能跌落或被拉进浴盆或水槽之处。
14. 禁止用潮湿的手触碰插头或产品。
15. 电池充电不能在过热或过冷的环境下进行，这可能会影响电池的使用寿命。
16. 禁止将产品放在家用电器上、潮湿或者有火源处进行充电，以免造成不必要的损失。
17. 请小心使用电源线避免其损坏。禁止利用电源线拖拽、提拉产品或将电源线当做提手；禁止在电源线上安放物品，同时电源线应远离热源。
18. 请勿利用损坏的电源线或电源插座使用产品。当产品因跌落、损坏或进水导致无法正常工作时，请勿使用产品。为避免伤害，产品应由制造商或其售后服务部门进行维修。
19. 如果电源线软线损坏，为了避免危险，必须由制造商、其维修部或类似部门的专业人员更换。
20. 在维护或清理产品前必须先先将插头从电源插座拔出，但不要通过拉扯电源线的方式从插座中拔出电源插头。
21. 电池须由制造商、其维修部或类似部门的专业人员更换。
22. 产品报废前，必须按照当地的法律法规和环保条例移除和报废电池。
23. 如需报废本产品，请先切断产品电源，再将电池从产品中取出。
24. 请遵照当地的法律法规和环保条例处理使用过的电池。
25. 即使在产品已严重受损的情况下也禁止焚烧产品，产品电池可能因此引发爆炸。

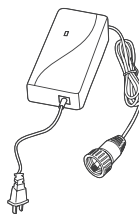
目录

1. 产品组成	5
1.1 包装内容物.....	5
1.2 部件名称.....	6
2. 产品使用	7
2.1 使用前注意.....	7
2.2 开始使用.....	8
2.3 结束工作.....	11
3. 部件保养	12
4. 灯效提示	14
5. 常见问题排查	15
6. 产品参数	17

1. 产品组成 / 1.1 包装内容物



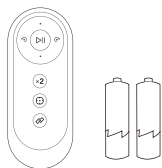
主机（含安全吸盘组件）



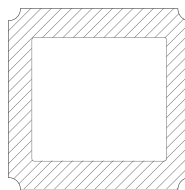
适配器



产品使用资料



遥控器 电池 *2



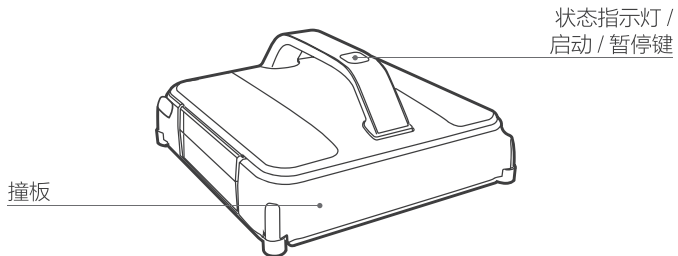
清洁抹布 *2



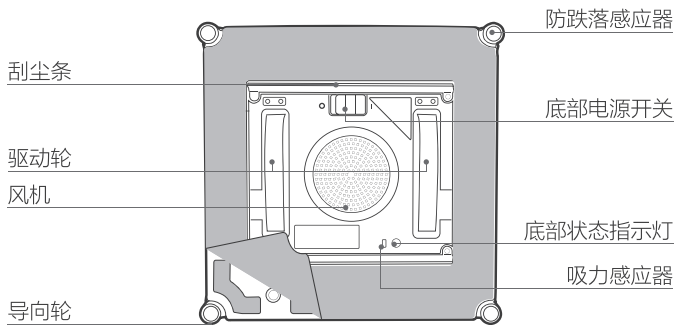
清洁液

1. 产品组成 / 1.2 部件名称

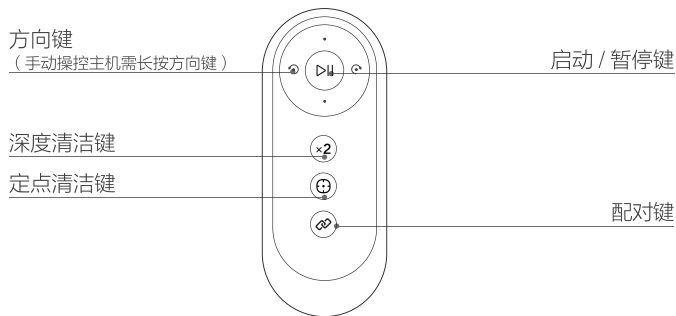
主机正面



主机背面



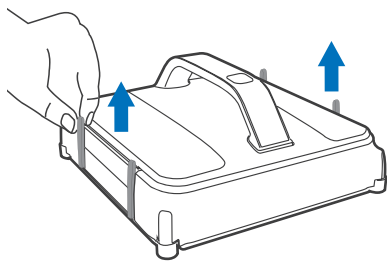
遥控器



* 遥控器在出厂时已与主机完成配对。

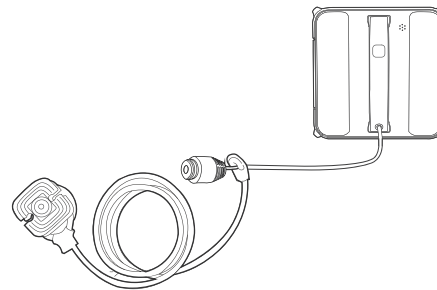
2. 产品使用 / 2.1 使用前注意

首次使用之前，请务必移除主机撞板上的防护条，以确保产品正常使用。



* 请在边框厚度大于 3mm 的平面光滑坚固的表面上使用本产品。

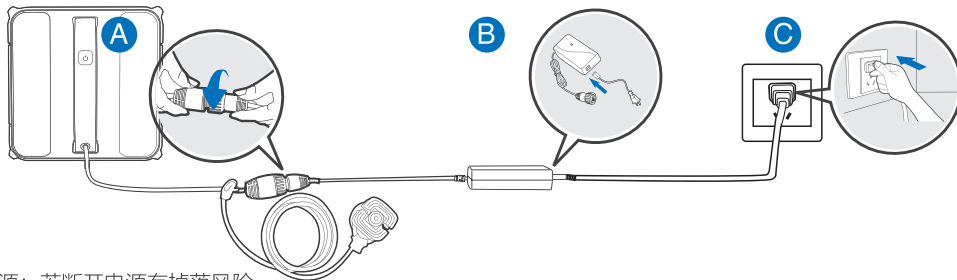
使用前，请确保主机已经安装好安全吸盘组件，以免发生危险。



* 出厂已预装好，请勿随意取下。

2. 产品使用 / 2.2 开始使用

1 连接适配器，插头和主机电源线



* 产品运行时，请勿断开电源；若断开电源有掉落风险。

* 使用本产品擦拭玻璃时，请务必使用安全吸盘组件加以固定产品，提高产品的安全性能。

2 安全吸盘吸附

为确保使用安全，请先在玻璃上擦拭一块干净的区域，吸附上安全吸盘。

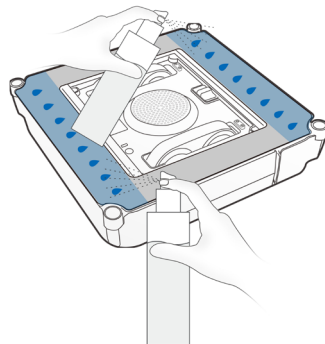


* 请将安全吸盘附至相邻的窗户上；若只有一块，请将安全吸盘附在窗户的角落。


* 安装安全吸盘时，请擦拭其吸盘，确保没有灰尘以增强吸附效果。

3 喷洒清洁液

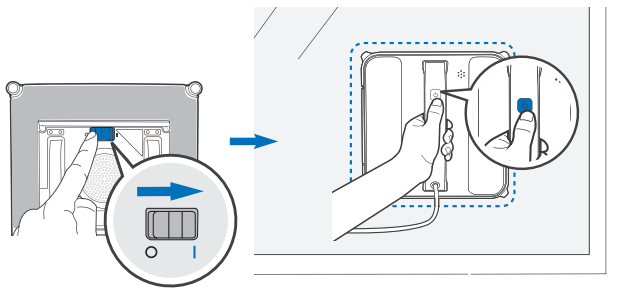
建议在抹布宽边各均匀喷洒 8 次左右。请避免喷洒到驱动轮造成清洁时打滑。



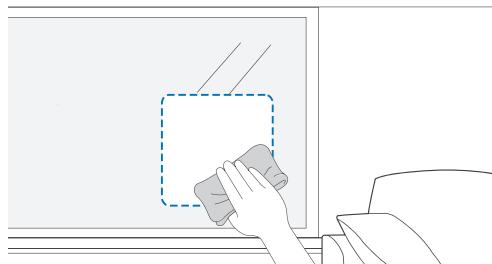
4 开始工作

将底部电源开关拨至 I (I 代表开机, O 代表关机), 按下  键, 风机开启。吸附成功后, 主机开始执行工作。

* 清洁无框玻璃时, 吸附位置请勿离边缘太近, 建议距离边缘 10cm 以上。





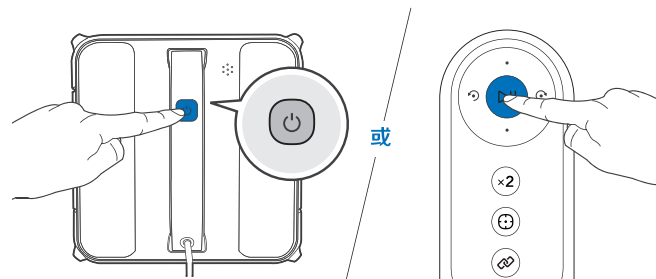
玻璃表面积灰过多, 使用前请先擦拭出一块产品大小的干净区域以便产品吸附。



* 开机后请勿将风机靠近头发等细小物体, 以免堵塞风机影响产品运行。

5 暂停



在工作过程中, 可通过主机  键或遥控器  键来暂停产品工作。

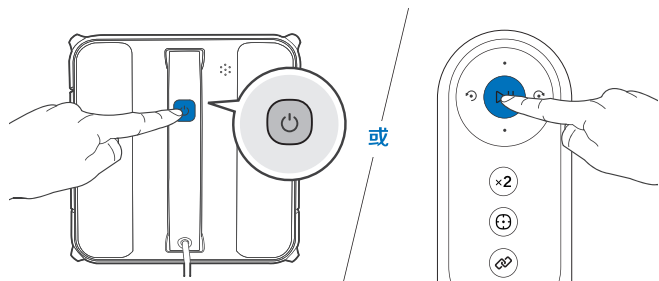


6 切换模式

本产品有自动清洁，深度清洁，定点清洁三种模式，可根据需要进行不同模式切换，具体模式介绍参考如下描述。

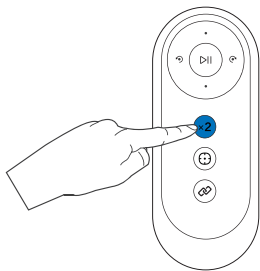
a. 自动清洁模式：

最常用的清洁模式，主机开始以弓字形路径规划清扫。
通过主机的  键，或遥控器的  键，均可启动自动清扫模式。




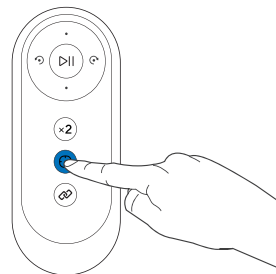
b. 深度清洁模式：

短按遥控器的  键，主机沿同一方向清理窗户两遍，有效清洁顽固污渍。




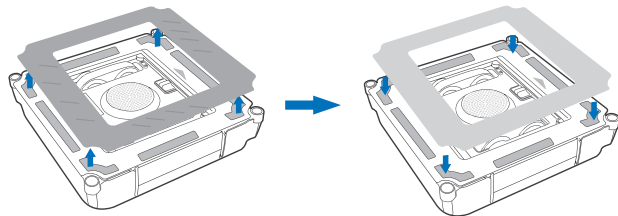
c. 定点清洁模式：



适用于污渍较为集中的界面，短按遥控器  键，主机开始执行定点清洁工作。



7 更换抹布

主机在暂停的状态下，紧握手柄，长按  键约 5 秒，取下主机。移除脏污抹布，将新的清洁抹布对齐平整贴在产品底部抹布支架以内。




- * 注意清洁抹布不要黏贴在抹布支架以外，同时不要遮住刮尘条，以免影响产品正常运行。
- * 注意抹布深色一面朝上，抹布背面黏贴方向指示丝印  和机器抹布支架上丝印  相对应。

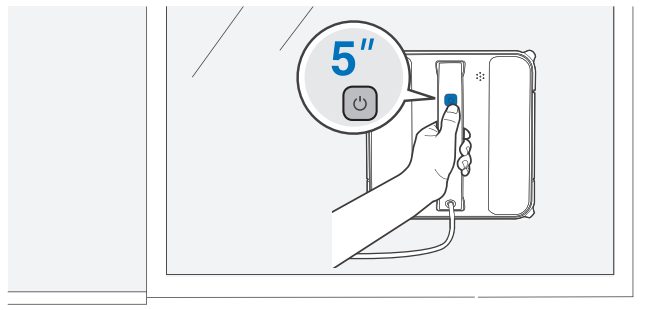
2. 产品使用 / 2.3 结束工作

结束工作：

玻璃清洁工作结束后，产品将回到起始位置附近，发出提示音。

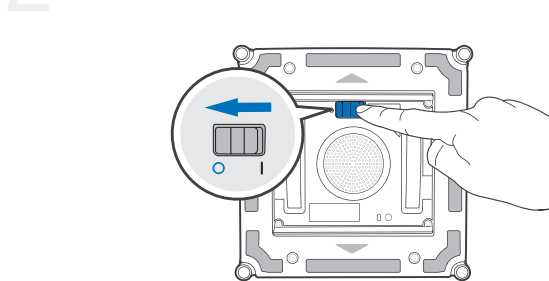
1 取下产品

Step 主机在暂停状态下，紧握产品手柄，长按  大约 5 秒后风机停止工作，取下主机。



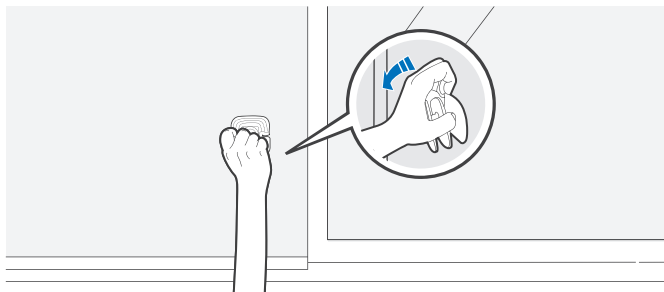
2 关机

Step 将底部电源开关拨至“O”端。



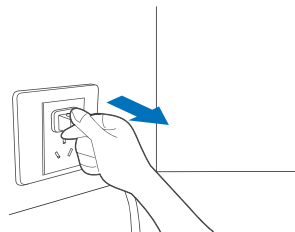
3 取下安全吸盘

Step



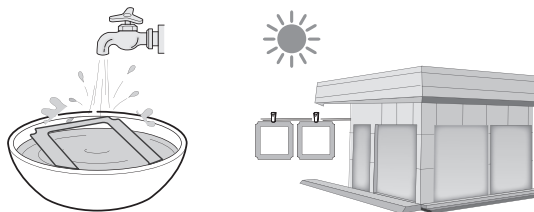
4 断开电源

Step



3. 维护保养

清洁抹布




取下清洁抹布，在常温的清水中浸泡 2 分钟，然后用软毛刷刷干净，请勿揉搓或拧干，自然晾干后再使用。

请勿直接使用清洗后的清洁抹布，避免产品在工作过程中打滑。

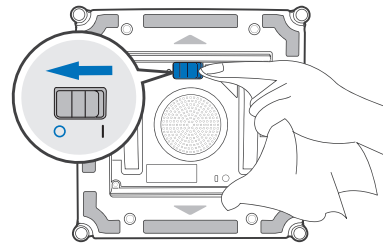
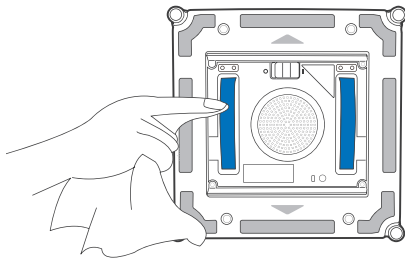
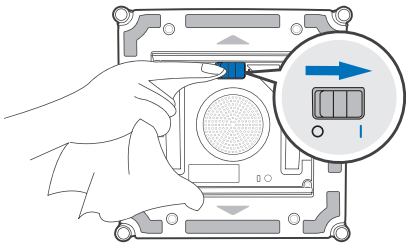
* 当抹布变薄、破损，无法和魔术紧密粘粘时，请及时更换以达到最佳清洁效果。
如需购买配件请至科沃斯官网：www.ecovacs.com。

清洁驱动轮

清理前，请确保主机底部电源开关已拨至“1”，风机处于关闭的状态。

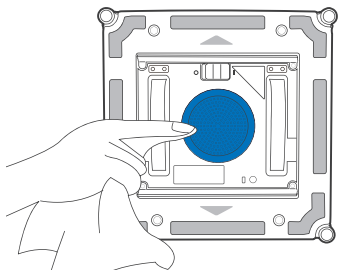
通过遥控器的  方向键检查驱动轮。若发现脏污，请先暂停驱动轮，并使用干抹布将其擦拭干净。

清理完毕后，可根据需要安装好抹布继续工作或将主机底部电源开关拨至“0”停止工作。

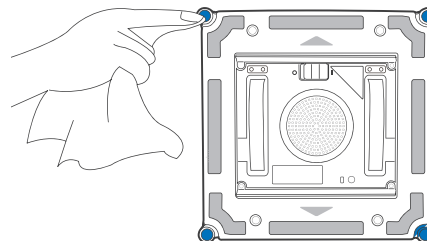


底部组件

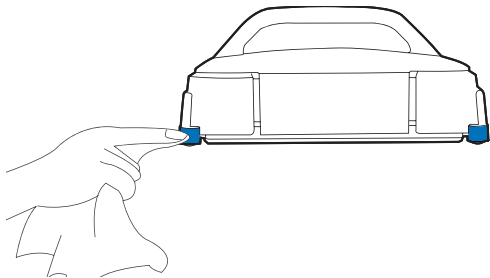
风机：用干抹布擦净，以免产品吸力受损。



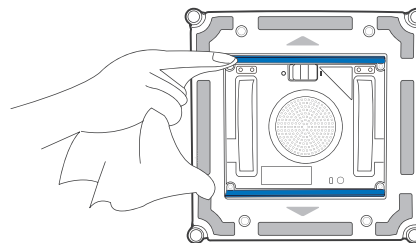
防跌落感应器：用干抹布擦净，保持其灵敏度。



导向轮：用干抹布擦净，保持其灵敏度。



刮尘条：用干抹布擦净，保持其除尘效果。





* 产品发出低电量报警后，请务必将产品充满电再使用或储存，以免减少电池的使用寿命。

* 若长时间不使用产品，请充满电后关机再储存，并坚持至少每半年为其补充电，以防电池过放损伤导致无法充电。

4. 灯效提示

蓝灯呼吸	正常，产品暂停状态或在充电中。
蓝灯熄灭	正常，产品处于待机状态超过一段时间，自动进入休眠，再次按下产品启动键即可唤醒产品启动工作。
蓝灯常亮	正常，产品吸附成功，可以开始清洁窗户。
红灯闪烁	报警，请按照【常见问题排查】排查原因。
红灯常亮	电量低，请取下窗宝。
提示音	产品在开机、清洁完毕及报警的情况下，均会发出提示音。

5. 常见问题排查

序号	故障情况	可能原因	解决方法
1	遥控器无法遥控。	遥控器与产品未配对或配对失效。	重新打开底部电源开关，同时按住主机的  键和遥控器的  键，指示灯红、蓝、两色闪烁，配对成功。 * 配对只能在打开电源开关后 60 秒内进行。
2	驱动轮空转，产品行走路径异常，语音播报“窗宝打滑”。	玻璃表面过脏。	A. 在抹布的上下宽边上适量加喷清洁液重新启动产品进行自动清洁； B. 参考说明书中 P12 页清理驱动轮方法，擦拭驱动轮上的灰尘等； C. 参考说明书中 P10 页更换干净清洁抹布，按照说明书使用清洁液，重新启动产品进行自动清洁； D. 直接用遥控器方向键控制产品擦拭玻璃。 * 本产品适用于家庭环境下窗户的日常清洁维护，不适用于清洁重度脏污玻璃。
		清洁抹布表面过脏。	
		清洁抹布过湿。	
		驱动轮脏污。	
		驱动轮磨损。	
3	产品不行走，语音播报“气压不足”。	清洁抹布安装不正确。	请取下抹布重新装贴，注意将清洁抹布贴平整。
		清洁物体表面有缝隙。	用手拉住安全绳或电源线，同时用遥控器方向键控制产品离开缝隙和障碍物。
		清洁物体表面有小障碍物顶住抹布支架。	

序号	故障情况	可能原因	解决方法
4	产品行走困难或者原地打转，语音播报“驱动轮卡住”。	驱动轮被异物卡住。	检查驱动轮是否有异物，若有异物请尝试用工具清理，清理过后重新启动产品进行自动清洁。如果故障仍未消除请再次检查处理，或者联系售后服务人员。
5	产品原地停留或者行走路径异常，语音播报“撞板卡住”。	撞板被异物卡住。	取下产品，检查撞板是否被异物卡住，清理异物后摇晃产品，用手轻拍撞板，检查撞板是否能活动并自动回弹。若撞板能活动，请重新启动产品进行自动清洁，看故障是否消除。若进行上述尝试后撞板仍然卡住请联系售后服务人员。
		撞板损坏。	
6	产品原地停留或者行走路径异常，语音播报“硬件异常”。	防跌落感应器信号异常。	A. 请检查防跌落感应器是否被抹布阻碍或盖住；B. 请检查防跌落感应器上是否有异物，若有，请及时清理；C. 请检查防跌落感应器是否损坏，若损坏，请联系售后服务人员。
		风机异常。	A. 请检查风机上是否有异物，若有，请及时清理；B. 如果问题依然存在，请咨询售后服务人员。
7	产品吸附在玻璃上后，转动后停止运动，播报“请勿放置在边缘位置。”	产品距离玻璃边缘或者障碍物(把手)太近。	用遥控器控制机器行走走到距离边缘或者障碍物 10cm 左右后重新开始清洁，或者取下产品，重新启动，吸附在距离边缘或者障碍物 10cm 左右位置开始清洁。
8	产品陷入困境，播报“窗宝被困”短按遥控器键后，驱动轮转动但是仍无法通过遥控器按键控制产品移动。	障碍物卡困。	固定好安全绳和安全吸盘后，用手轻轻拉拽电源线同时用遥控器方向键控制产品行走摆脱被困区域。若问题仍未解决，请联系售后服务人员。


6. 产品参数

产品型号	WB10/WB10.10/WB10.20	适配器型号	EA10952
工作电压 (V)	24 	输入	100- 240V~ 50-60Hz 1.5A
额定功率 (W)	80	输出	24V  3.75A
遥控器型号	RC1712	额定输入电压 (V)	3 

* 因产品持续改善的需要，本资料产品以实物为准，我公司保留产品更新的权利。

部件类别	有害物质					
	铅 (Pb) 及其化合物	汞 (Hg) 及其化合物	镉 (Cd) 及其化合物	六价铬 (Cr(VI)) 及其化合物	多溴联苯 (PBB)	多溴二苯醚 (PBDE)
塑胶件	○	○	○	○	○	○
五金件	×	○	○	○	○	○
主机电路模块	×	○	○	○	○	○
电子元器件	○	○	×	○	○	○
电池	○	○	○	○	○	○
插头电源线 (金属部分)	×	○	○	○	○	○

说明：本表格依据 SJ/T 11364 的规定编制
 ○：表示该有害物质在该部件所有均质材料中的含量均在 GB/T 26572 现行有效版本规定的限量要求以下。
 ×：表示该有害物质至少在该部件的某一均质材料中的含量超出 GB/T 26572 现行有效版本规定的限量要求，且目前业界没有成熟的替代方案，符合欧盟 RoHS 指令环保要求。

 本标识内数字表示产品在正常使用状态下的环保使用期限为 10 年。

执行标准：

GB4706.1-2005

GB4343.1-2018

合格证

生产日期：.....

检验员：.....

制造商名称：科沃斯家用机器人有限公司
制造商地址：苏州吴中经济开发区越溪街道友翔路 18 号 7 幢

190701IM2019R00