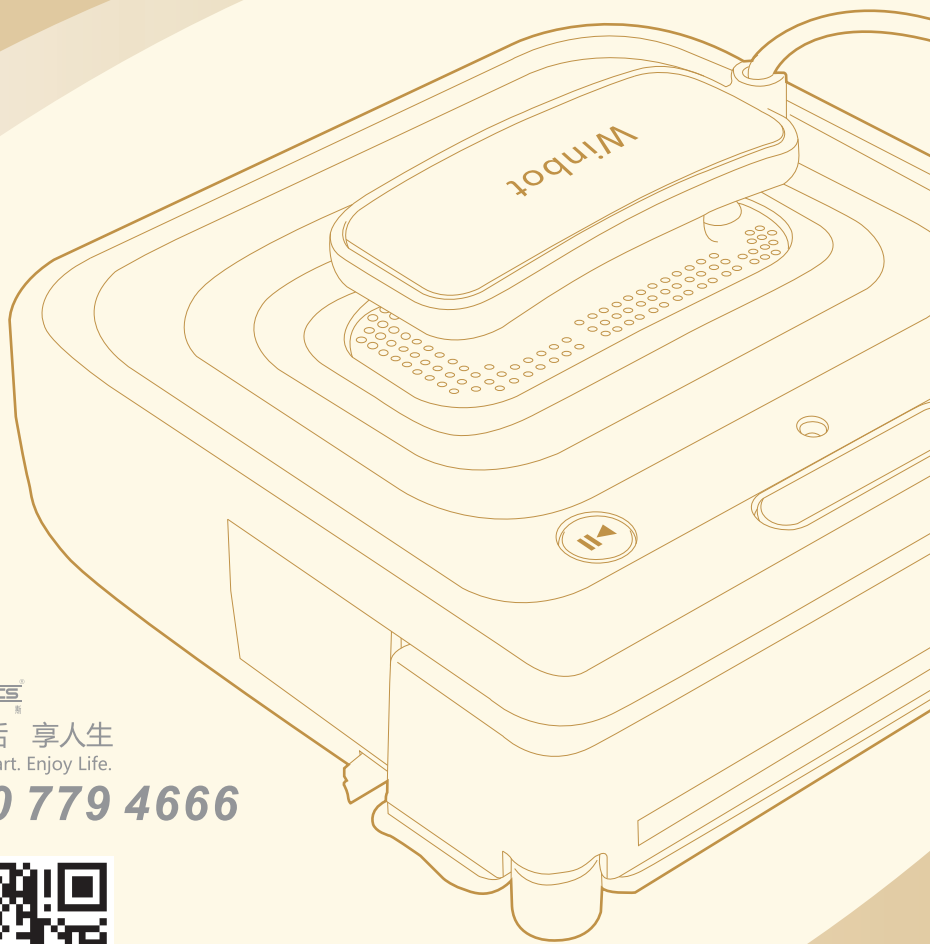


Winbot

W7S产品说明书

USER GUIDE



ECOVACS
科沃斯

智生活 享人生
Live Smart. Enjoy Life.

400 779 4666



扫描二维码，获取更多信息

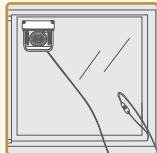
快速使用指南

请遵循以下顺序使用窗宝：

警告：本产品户外高空作业时须加以安全保护！

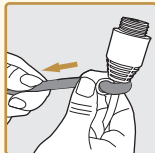
本产品禁止在未使用安全绳组件和未按照说明书规范要求进行操作，因不规范的操作而发生的坠落、脱落造成人员或财物损害，均由用户自行承担！

1. 使用本产品前请务必将主机按照如下方式绑定安全绳组件，否则因用户操作不当而发生的坠落、脱落造成人员或财物损害，均与本公司无关！



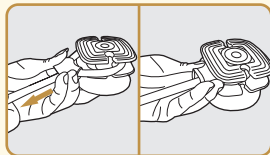
① 根据需要清洁窗户的大小，将机身自带的主机电源线预留足够产品清洁各角落的长度，若机身自带长度不够，可以配合另购的延长线使用。

注：严禁将安全绳套入电源线近适配器一端。



② 将安全绳的一端套入电源线近主机一端，并将安全绳牢牢拉紧。

注：若用户使用延长线，请将安全绳一端套入延长线近主机一端。



③ 将安全绳的另一端套入安全扣卡槽并拉紧，安全扣必须压紧依附在需清洁窗户的内侧，检查确认牢固后，必须将产品正确放置在需清洁窗户的外侧，关紧窗户并检查。

④ 清洁下一扇窗户时，仍按照此方法将安全绳组件和主机一起转移至下一扇窗户上。

2. 清洁完成关机后，必须握住主机手柄，并及时使用泄气阀，等待约20秒将其取下。

1、注意事项



● 使用产品前，请务必使用安全绳组件对产品固定防护，以提高产品的安全性能。

*安全绳组件的安装请参看说明书中安全绳章节。

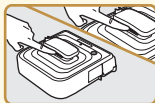


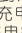
● 产品完成清洁工作后关机，务必握住主机手柄，使用泄气阀取下。

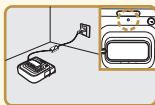
● 放置产品时，保证将产品高于底部边框 > 10cm，以便正常运行工作。

● 产品含有电子器件等配置，因此不能在雨雪霜冻天气下使用，以免受潮引起产品的损坏。

2、产品使用前准备 2.1 给产品充电



● 将产品接通电源，听到开机提示音后，将手柄开关调至充电档“”，连续充电约2小时，充电完成。

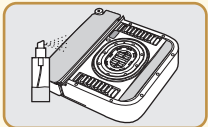


● 状态指示灯显示绿灯闪烁，表示正在充电，显示绿灯长亮，表示充电完成。

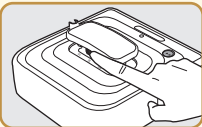
注意：产品在工作时，请始终保持产品处于通电状态。产品的内置安全备用电池仅用于维持产品在突然断电时，在限定时间内保持吸附在窗户上不跌落，不得做为正常工作供电，以免带来风险。

2.2 安装安全绳组件 安全绳组件的安装详情见说明书的“安装安全绳组件”章节。

2.3 产品放置



1. 在污渍清洁布上配合使用科沃斯专业的清洁溶液，使您的清洁更快捷更干净。



2. 将手柄开关调至开机档“开”，产品启动。然后将主机放置在窗户玻璃上，按住不动直至指示灯蓝灯闪烁，此时产品安放完成。


提示：


- ▶ 请注意污渍清洁布上的溶液不宜喷洒过多，以免影响产品的使用性能。
- ▶ 若窗户玻璃上灰尘积聚过多，请先将玻璃上擦拭出一块足够窗宝吸附的位置，以便产品可以更好的进行清洁工作。
- ▶ 如果斑点是污垢，可以用遥控器控制窗宝在污垢处来回擦拭几次。

3、产品的使用

1. 短按遥控器的“▶||”键或者直接按下主机上的“▶||”键，产品采用自动清洁模式，进行清洁，清洁完成后会返回起始点。
2. 如果您想要产品暂停清洁，短按遥控器的“▶||”键或者直接按下主机上的“▶||”键，产品将会暂停工作，处于待机状态。
3. 产品暂停后，可使用遥控器将产品移到可以取下的范围内。握住主机手柄，拨动手柄开关至关机，使用泄气阀或者等待约30秒，待主机松动时，方可取下。

*如需更完整的详细资讯，请参阅《说明书》。《说明书》中提供了重要的安全、维护信息与智能功能使用说明。请勿以《快速使用指南》取代完整的《说明书》。

感谢您购买  优质出品的新一代高科技智能系列产品 Winbot。希望您使用愉快！再次感谢您的选择！

Thanks for purchasing  Winbot patented Robotic Window Cleaner. Hope you can enjoy it ! Thanks again for your choice!

在使用中如果您对有任何的疑问，欢迎拨打我们的热线服务电话：400 779 4666。
If you have any question regarding the product in using , please call us on 400 779 4666 for service.

Thank you for your choice!

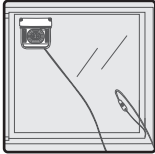
目录

1. 产品组成.....	4
1.1 零部件名称.....	4
1.2 技术参数.....	5
2. 安全说明.....	5
2.1 关于本说明书.....	5
2.2 关于产品使用的电源.....	6
2.3 关于产品的使用范围.....	6
2.4 产品使用注意事项.....	7
2.5 关于儿童安全.....	7
2.6 关于产品的废旧处理.....	8
2.7 关于更换主机电池及废旧电池的处理.....	8
2.8 产品出现问题时.....	8
3. 使用前准备.....	8
3.1 产品充电.....	8
4. 产品的使用.....	9
4.1 安放机器.....	9
4.2 产品开机.....	10
4.3 产品暂停.....	10
4.4 产品关机.....	10
4.5 产品重启.....	10
5. 产品附件.....	11
5.1 安全绳组件.....	11
5.2 遥控器.....	11
6. 日常储存.....	11
7. 产品保养.....	12
7.1 清洁机身.....	12
7.2 清洁及更换清洁布.....	12
7.3 清洁与更换刮尘条.....	12
7.4 清洁驱动轮.....	13
7.5 保养与更换吸盘.....	13
7.6 延长线的使用.....	13
8. 声效、灯效的含义.....	13
9. 常见报警故障.....	14
10. 常见故障.....	14
11. 电池电量检查.....	15
12. 其他问题.....	15

警告：本产品户外高空作业时必须加以安全保护！

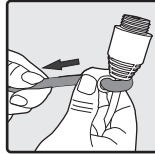
本产品禁止在未使用安全绳组件和未按照说明书规范要求进行操作，因不规范的操作而发生的坠落、脱落造成人员或财物损害，均由用户自行承担！

1. 使用本产品前请务必将主机按照如下方式绑定安全绳组件，否则因用户操作不当而发生的坠落、脱落造成人员或财物损害，均与本公司无关！



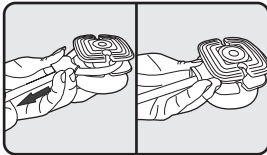
① 根据需要清洁窗户的大小，将机身自带的主机电源线预留足够产品清洁各角落的长度，若机身自带长度不够，可以配合另购的延长线使用。

注：严禁将安全绳套入电源线近适配器一端。



② 将安全绳的一端套入电源线近主机一端，并将安全绳牢牢拉紧。

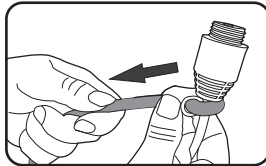
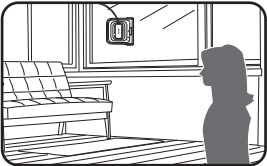
注：若用户使用延长线，请将安全绳一端套入延长线近主机一端。



③ 将安全绳的另一端套入安全扣卡槽并拉紧，安全扣必须压紧吸附在需清洁窗户的内侧，检查确认牢固后，必须将产品正确放置在需清洁窗户的外侧，关紧窗户并检查。

④ 清洁下一扇窗户时，仍按照此方法将安全绳组件和主机一起转移至下一扇窗户上。

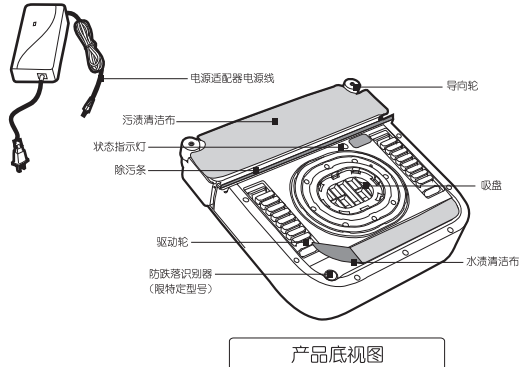
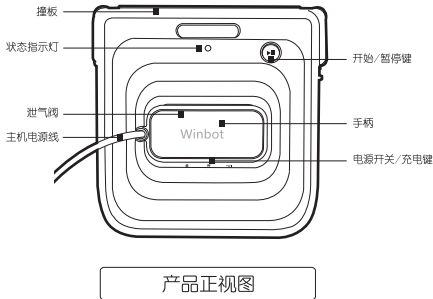
2. 清洁完成关机后，必须握住主机手柄，并及时使用泄气阀，等待约20秒将其取下。



1. 本产品在使用过程中，请确保有人在旁看护，必要时可以为产品提供帮助。
2. 使用产品前，请务必使用安全绳组件对产品固定防护，否则因用户操作不当而造成的损失，均与本公司无关！
3. 产品完成清洁工作后必须握住主机手柄，并及时使用泄气阀将其取下。
4. 该产品在以下情况下必须先检查电池是否有电，如果确认没电，需先充电后在使用。
 - ① 一个月以上时间未曾使用该产品；
 - ② 机器报警超过一个小时以上。

1. 产品组成

1.1 零部件名称



1.2 技术参数

产品型号	型号WRN60/TBW60	型号WRN70/W753
工作速度(m/s)	0.15	0.15
安全备用电池类型	锂电池	锂电池
安全备用电池容量(mAh)	400	400
安全备用电池充电时间(h)	约2小时	约2小时
一次连续工作时间(min)	无限制	无限制
噪音(dB)	55	55
无边框玻璃清洁功能	无	是
清洁玻璃厚度 (cm)	无限制	无限制

* 关于噪音:

· 该数据为本公司实验室依据噪音测试依据IEC 60704-1:1997, IEC 60704-2-1:2001国际标准执行。

· 实际使用噪音根据使用环境(室温, 湿度, 大气压, 室内原有噪音等)的不同而不同。

* 本公司保留由于产品持续改善需要而对产品进行的任何技术、设计变更的权利。解释权归科沃斯电器有限公司所有。

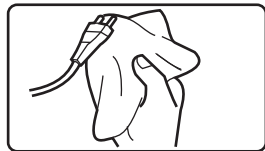
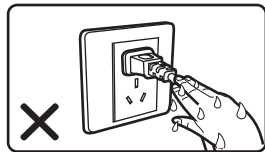
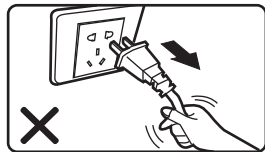
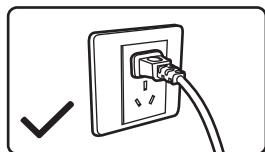
2. 安全说明

2.1 关于本说明书

在使用产品之前, 请遵循以下基本的安全防预措施:

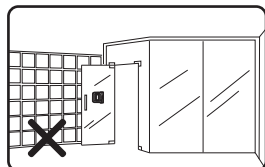
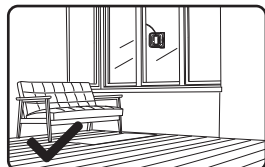
- 仔细阅读本说明书的所有内容, 按照本说明书的指示使用产品。
- 妥善保管本说明书。如果您将产品转给第三方使用, 请将本说明书连同产品一起随附。
- 任何同说明书指引内容不符的操作, 都有可能对产品本身造成损坏或导致人身伤害。

2.2 关于产品使用的电源



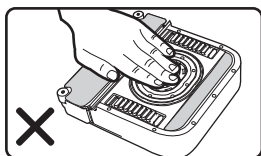
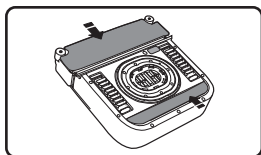
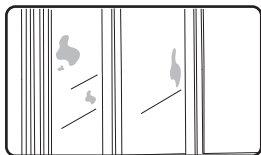
- 产品主机内部使用可充电电池，通过专用的电源适配器进行充电。
- 请核对并确认所标注的电源电压，以确保产品在符合标识的状态下使用。
- 如果发现电源线或电源插头有损坏，请不要使用。联系本公司的售后服务部门或本公司授权的有类似资格的人更换或维修。
- 不要过度扭曲、扭转、拧绞电源线，也不要关在关门时夹住电源线或在电源线上安放重物。
- 不要让电源线接触热的物体表面或者锋利的物体表面。
- 不要通过拉扯电源线的方式从插座中拔出电源插头。
- 不要用潮湿的手接触电源插头或产品。
- 经常用干燥的棉布清理插头上的灰尘。

2.3 关于产品的使用范围



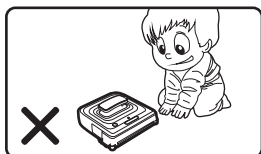
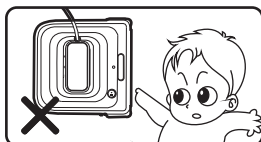
- 本产品适用于普通家庭平面玻璃的浮灰清洁。
- 请不要将产品在以下环境中清洁：
 - 表面不平整的玻璃不可以使用，如磨砂玻璃，贴膜玻璃，带有不规则花纹的玻璃等。
 - 边框厚度低于5mm的窗户玻璃不能使用，此时容易使产品陷入困境而无法吸附在玻璃上。
 - 适合家庭环境窗户的清洁，窗户玻璃面积过于庞大且环境复杂，不可以使用，如商用写字楼、工业场所的窗户。
 - 窗户玻璃面积过小（边框宽小于45cm，高度小于60cm）时，产品无法工作，此时不可以使用。
 - 大面积潮湿的玻璃上产品无法工作，易导致产品打滑。
 - 请勿在油性的窗户上使用（如厨房的窗户），易导致产品打滑。
 - 雨雪霜冰等恶劣的天气时不能使用，可能因为雨水和泥土灰尘渗入产品等原因造成产品跌落受损。
 - 不要在具有潜在危险的环境中使用产品。例如：加油站、油库、化工厂等易燃易爆场所。
 - 在使用本产品前，请注意，已有破痕的窗户请不要使用本产品，以免玻璃破碎。

2.4 产品使用注意事项



- 清洁前需检查清洁布是否已经安装到位。
- 产品主要用于清洁玻璃浮灰，针对清洁中可能出现的问题，请及早排除。例如：
 - 若窗户玻璃上灰尘积聚过多，请先将玻璃上擦拭出一块足够窗宝吸附的位置，以便产品可以更好的进行清洁工作。
 - 若遇到产品无法清除的顽渍（如墙壁涂料、油漆、胶水等），请手动清理，避免它在清洁过程中受阻。
 - 清洁前需检查玻璃上是否有凹凸点或其他障碍物，应及早剔除，以免影响产品的正常工作。如：口香糖、黏贴的胶带、标贴、窗花、纸片等。
 - 清洁前，请移除窗台前放置的物品，以免产品在工作时受到阻碍。
- 请先将主机电池充满电再使用。
- 产品在执行清洁工作时，需要有人在旁边关注其运行，以提高清洁效率。
- 使用产品前，请务必使用安全绳对产品固定防护，以提高产品的安全性。
- 使用产品时，严禁拉拽机器或者电源线，以免影响产品的正常运行。
- 产品断电或清洁完毕后，请立即将产品从玻璃上取下，握住主机手柄使用泄气阀取下。
- 产品的吸盘具有较强的吸力，请不要用产品吸手、肚子等人体部位。
- 检查吸盘是否完好，若发现吸盘表面有磨损不平整，请更换吸盘。

2.5 关于儿童安全



- 产品不能由儿童或精神上有障碍的人模仿或者使用。本产品仅许可符合国家认定的成年人使用。
- 妥善保管产品，存放于儿童或精神上有障碍的人不可触及的范围。
- 请不要将产品作为玩具玩耍。当产品工作时，若附近有儿童或宠物，请密切注意。
- 避免儿童玩耍产品的包装袋和塑料袋，这将可能导致窒息。

2.6 关于产品的废旧处理



- 不要将产品的包装材料当作家庭垃圾随意丢弃。
- 请将包装材料送到适当的回收点以便能再次回收利用。

2.7 关于更换主机电池及废旧电池的处理



- 如需更换主机内的可充电电池，请联系我公司售后服务部门。如果使用错误型号的电池替换，有可能有潜在的危险。
- 如果使用非我公司制造的主机原装电池和电源适配器，可能会有潜在的危险，因此引起的对主机的损坏不在保修之列。
- 请合理处置产品的旧电池。请遵循当地的环保条例，将其投置到规定的回收站点。

2.8 产品出现问题时

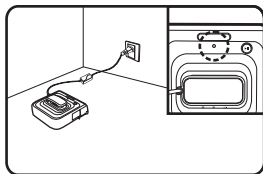
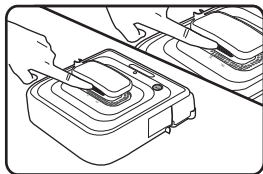
咨询服务热线
400-779-4666


(每日 9:00-17:30)

- 若电源线有损伤或产品主机及其他配件出现故障，请不要自行维修或拆装机器。
- 请联系我公司的售后服务部门或我公司指定的专业维修机构，由专业维修人员提供售后服务及维修。

3. 使用前准备

3.1 产品充电



- 将产品连接电源适配器并接通电源，听到开机提示音后，将手柄开关调至充电档“”，连续充电约2小时，指示灯显示绿灯长亮，表示充电完成。

提示：

- ▶ 连接主机安全绳与充电适配器电源线后，请拧紧并将连接接头推紧。
- ▶ 产品充电时，状态指示灯绿灯闪烁，充电完成后绿灯长亮。
- ▶ 产品在工作时，请始终保持产品处于通电状态。产品的内置安全备用电池仅用于维持产品在突然断电时，在限定时间内保持吸附在窗户上不跌落，不能做为正常工作供电，以免带来安全风险。

注意：

- ▶ 电池充电不能在过热或过冷的环境下进行，这可能会影响电池的使用寿命。
- ▶ 充电时，请将机器放置在角落，防止磕碰或绊倒小孩子，建议用户将产品放回包装内存放。
- ▶ 禁止将机器放在家用电器上、潮湿或者有火源处进行充电，以免造成不必要的损失。

4. 产品的使用

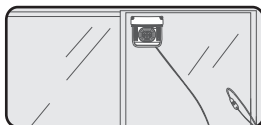
警告：本产品户外高空作业时须加以安全保护！

本产品禁止在未使用安全绳组件和未按照说明书规范要求进行操作，因不规范的操作而发生的坠落、脱落造成人员或财物损害，均由用户自行承担！

注意：为了使产品更好地为您服务，再次建议您在产品使用前仔细阅读“安全说明”内容。任何与指引内容不符的操作，都有可能造成产品损坏或导致人身伤害。

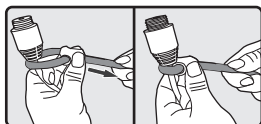
提示：若机器长时间运行有发热现象，请让机器休息暂停十分钟后使用，以便机器更好运行。

4.1 安放产品



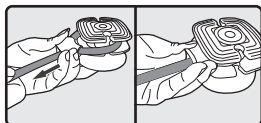
① 根据需要清洁窗户的大小，将机身自带的主机电源线预留足够产品清洁各角落的长度，若机身自带长度不够，可以配合另购的延长线使用。

注：严禁将安全绳套入电源线近适配器一端。



② 将安全绳的一端套入电源线近主机一端，并将安全绳牢牢拉紧。

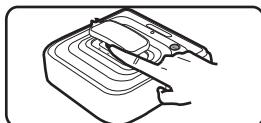
注：若用户使用延长线，请将安全绳一端套入延长线近主机一端。



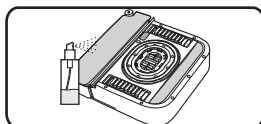
③ 将安全绳的另一端套入安全扣卡槽并拉紧，安全扣必须压紧吸附在需清洁窗户的内侧，检查确认牢固后，必须将产品正确放置在需清洁窗户的外侧，关紧窗户并检查。

注意：

根据窗户尺寸的大小，务必确保将安全绳释放至足够产品全域清洁的长度，将安全绳放置在窗外，避免长度不够引起产品运行受阻。



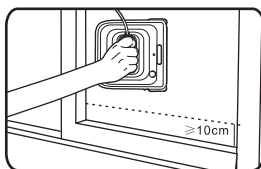
④ 接通电源后，将手柄上的电源开关/充电键调至开机“开”，产品启动。



⑤ 为了提高产品的清洁效率，您可以在污渍清洁布上配合使用专配的清洁溶液，喷洒少量于污渍清洁布上。

注意：

- ▶ 请注意清洁溶液仅可以喷洒在污渍清洁布上，水渍清洁布上不可以使用。
- ▶ 请注意污渍清洁布上的溶液不宜喷洒过多，以免影响产品的使用性能。

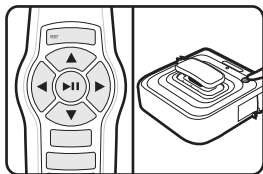


⑥ 将主机水平放置于高于底部边框10cm处，按住不动直至指示灯蓝灯闪烁，此时产品安放完成。

提示：

- ▶ 放置产品时，保证将产品高于底部边框 $\geq 10\text{cm}$ ，以便正常运行工作。
- ▶ 若窗户玻璃上灰尘积聚过多，请先将玻璃上擦拭出一块足够窗宝吸附的位置，以便产品可以更好的进行清洁工作。
- ▶ 当产品吸附在窗户上且没有任何指示灯时，此时产品吸力不够，请及时清洁吸盘及驱动轮。
- ▶ 当产品不工作且指示灯显示红灯闪烁时，请调整主机放置的高度，重新启动。

4.2 产品开机

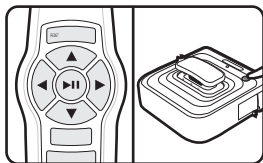


- 确保主机已经正确安放在玻璃上之后，短按遥控器的“▶||”键或者直接按下主机上的“▶||”键，产品采用自动清洁模式，进行清洁，清洁完成后会返回起始点附近。

注意：

- ▶ 产品主要用于清洁玻璃浮灰，针对一些顽固污渍及障碍物，请提前手动处理。如墙壁涂料、油漆、口香糖、黏贴的胶带、标贴、窗花、小区域的潮湿、油状物质等。
- ▶ 产品适用于任何平面光滑玻璃，不可以在带有纹理、凹凸不平的玻璃上使用。
- ▶ 当窗户玻璃清洁完成后，请检查清洁布是否需要更换后再清洁另一块门窗玻璃。
- ▶ 本产品不可以在雨雪霜冻等环境下使用，以免产品出现故障引发危险。
- ▶ 当产品在室外运行时，请关注状态指示灯，以便出现异常报警时，能及时发现。

4.3 产品暂停



- 如果您想要产品暂停清洁，短按遥控器的“▶||”键或者直接按下主机上的“▶||”键，产品将会暂停工作，处于待机状态。

提示：

在暂停状态下，您可以使用遥控器将产品移动至所需的位置，取下或者再次启动机器。

4.4 产品关机



- 产品停止工作后，可使用遥控器将产品移到可以取下的范围内。
- 握住主机手柄，拨动手柄开关至关机档“关”，使用泄气阀，待主机松动时，方可取下。

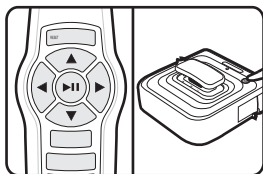
提示：

- ▶ 请将产品从窗户上取下并关机储存，以免引起不必要的麻烦。
- ▶ 窗宝工作完成取下后，会有少量的灰尘遗留在窗宝停留处，请使用科沃斯专配的窗户清洁抹布将其清洁干净。
- ▶ 完成日常家庭清洁工作后，请关闭主机电源开关并取下产品，同时可以将电源线绕至主机手柄中进行保存。

注意：

- ▶ 当主机在室外，打开窗门时，请注意不要将产品撞到边框，导致产品跌落。

4.5 产品重启



- 若产品停下不工作发出报警提示并且指示灯显示红灯闪烁时，请按下遥控器上的“RESET”键对产品重启，使产品恢复出厂缺省状态，然后按下“▶||”重新启动产品清洁工作。

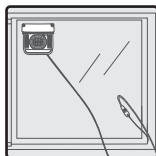
5. 产品附件

5.1 安全绳组件

警告：本产品户外高空作业时须加以安全保护！

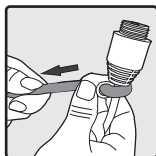
本产品禁止在未使用安全绳组件和未按照说明书规范要求进行操作，因不规范的操作而发生的坠落、脱落造成人员或财物损害，均由用户自行承担！

1. 使用本产品前请务必将主机按照如下方式绑定安全绳组件，否则因用户操作不当而发生的坠落、脱落造成人员或财物损害，均与本公司无关！



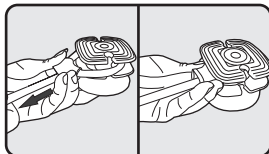
① 根据需要清洁窗户的大小，将机身自带的主机电源线预留足够产品清洁各角落的长度，若机身自带长度不够，可以配合另购的延长线使用。

注：严禁将安全绳套入电源线近适配器一端。



② 将安全绳的一端套入电源线近主机一端，并将安全绳牢牢拉紧。

注：若用户使用延长线，请将安全绳一端套入延长线近主机一端。



③ 将安全绳的另一端套入安全扣卡槽并拉紧，安全扣必须压紧吸附在需清洁窗户的内侧，检查确认牢固后，必须将产品正确放置在需清洁窗户的外侧，关紧窗户并检查。

④ 清洁下一扇窗户时，仍按照此方法将安全绳组件和主机一起转移至下一扇窗户上。

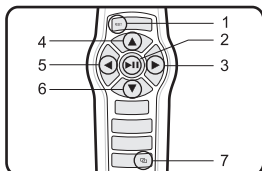
2. 清洁完成关机后，必须握住主机手柄，并及时使用泄气阀，等待约20秒将其取下。

5.1 遥控器

注意：为使窗宝更好的为您服务，当窗宝处于紧急报警状态且用户无法直接取下时，请配合遥控器将其及时取下。


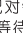

遥控器使用前，请确认是否已将电池正确安装。

- ▶ 遥控器采用两节AAA电池。
- ▶ 若发现电池电量不足请及时更换所有电池，切勿新旧电池混用。
- ▶ 若长时间不使用遥控器，请将电池取出，防止电池中的电解液泄漏，导致遥控器出现故障。
- ▶ 请勿将遥控器放置在极热或潮湿的地方。
- ▶ 请勿将任何异物掉落在遥控器内，特别是在更换电池时。



通过遥控器可对产品进行一系列的功能遥控操作。

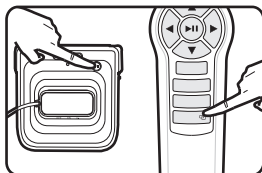
1. RESET重启键，若产品在运行中发生异常情况，如停止工作报警等，可以按下RESET键重启产品，使产品恢复出厂缺省状态。
2. 开始/暂停键，可以启动或停止产品。
- 3.4.5.6 方向控制键，可以依据需要驱动产品至指定区域。
7. 配对键，将遥控器与产品一一匹配。

使用方法：产品在拨到充电“”的状态下，先长按遥控器上的配对键，同步长按主机上的开始/暂停键，机器会发出配对提示音表示正在配对，等待约3秒，配对成功后会发出成功提示音。如无成功提示音，则未配对成功。

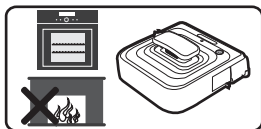
提示：

产品在出厂前，已配对成功。如更换遥控器，则需重新配对；在未配对前，新遥控器无法使用。

- 有效使用范围为12m,最佳使用范围2m。
- 若产品正在进行清洁工作，请先按下“”，暂停后方可对产品进行方向控制。



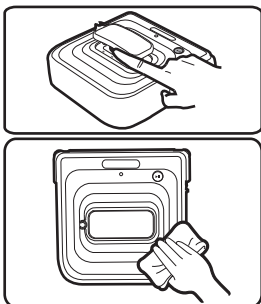
6. 日常储存



- 在使用和贮存产品时，请将产品放置在常温环境下保存，请勿靠近烤箱、壁炉等热源，这将使产品外壳发生变形和老化。
- 不要将产品放置于液体中，否则可能导致产品短路而使机器损坏。
- 请注意产品的日常保养，将其放置在清洁的地方。

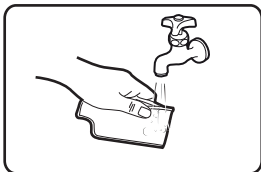
7. 产品保养

7.1 清洁机身



- 清洁产品之前，请先将手柄开关调至关机“关”档，再拔下电源插头。
- 产品表面不可用汽油或油状物擦洗，可用水或中性的洗涤剂擦洗，擦拭前务必先将擦布拧干，不可将水渗入主机内部。

7.2 清洁及更换清洁布

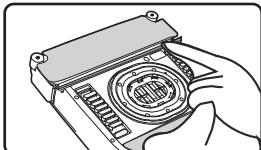


- 每次清洁之后或者发现清洁布上积聚的灰尘过多，可以在流水下冲洗清洁布。彻底干燥后（一般在阳光照射情况下干燥24小时）将其重新装配在主机上。

提示：

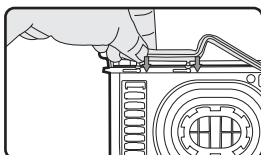
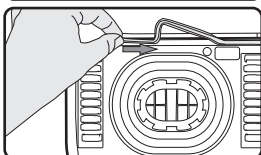
- ▶ 为了获得最佳清洁效果，我们建议您在每次清洁之后及时清理清洁布。
- ▶ 如果有需要，请及时更换清洁布，以免影响擦拭效果。

7.3 清洁与更换刮尘条



刮尘条的清洁

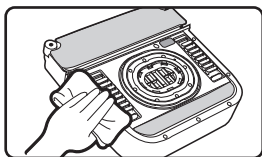
- 每次用完之后，请用柔软的棉布轻轻擦拭刮尘条上积聚的灰尘，擦拭前务必将抹布拧干，不可将水渗入主机内部。



刮尘条的更换

- 1、 将刮尘条两边向里推，推至推不动后，将刮尘条取出；
- 2、 将新刮尘条的螺丝锁同主机放置刮尘条处的锁扣位对准，然后向外拉，此时安装完成。

7.4 清洁驱动轮

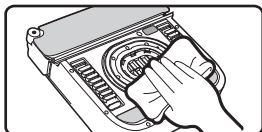


- 请经常及时清理驱动轮上的污垢等垃圾。
- 若需要清洁整个驱动轮，请配合使用遥控器“▲”键或者“▼”键，使驱动轮运行以便完整清洁驱动轮上的灰尘等污垢。

注意：

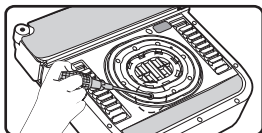
- ▶ 若驱动轮上的灰尘过多，容易使机器转向不便，请注意及时清洁。

7.6 保养与更换吸盘



吸盘的保养

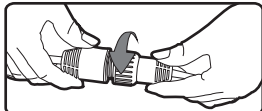
- 吸盘是保证产品吸力持久强劲的根本，建议每次清洁工作完毕后，用全棉的干布擦拭，以免影响产品的使用性能。
- 当发现吸盘的表面在使用一段时间后，出现磨损不平整，此时产品吸力降低，为以免影响产品的使用，请及时更换吸盘。



吸盘的更换

- 1、将固定吸盘的螺丝使用螺丝刀拧下取出。
- 2、取下需要更换的吸盘组件，将新的吸盘组件安装至主机上即可。

7.7 延长线的使用



- 延长线是为了保证机器更好的运行操作，当机器因安全绳长短限制影响操作时，建议使用延长线。

8. 声效、灯效的含义

序号	声效	灯效	含义
1	开机提示音	无	产品电源已连接，产品处于待机状态
2	工作结束提示音	蓝灯闪烁	产品工作完成
3	无	1. 吸附在玻璃上时，未运行，蓝灯闪烁 2. 正常清洁过程中蓝灯长亮	1. 产品连接电源且开关调至“开”档，机器可以正常工作 2. 产品连接电源且开关调至“开”档，机器已经开始正常工作
4	嘟嘟、嘟嘟…	红灯闪烁	产品故障报警，解决方案请参见“常见故障报警”章节。
5	嘟嘟、嘟嘟…	红灯长亮	产品故障，请联系我公司售后服务部门
6	无	绿灯闪烁	产品安全备用电池充电中
7	无	绿灯长亮	产品安全备用电池充电完成

9. 常见报警故障

序号	报警声音	灯效	原因	解决方案
1	嘟嘟、嘟嘟...	红灯闪烁	未连接电源, 开机(开关拨至“开”档);	1. 检查电源适配器是否有正确连接, 连接电源后使用“RESET”键重启工作。 2. 将机器取下并关机, 待来电之后再行清洁。 3. 检查玻璃上是否有异物影响吸盘密封, 造成漏气, 检查吸盘表面是否有破损。 4. 确保撞板不被压住, 重新连接电源后使用“RESET”键重启工作。 5. 检查玻璃尺寸是否合适, 若边框宽小于45cm, 高度小于60cm时, 产品无法进行正常清洁工作。 6. 检查玻璃边框厚度是否低于5mm, 产品无法进行正常清洁工作。 若以上方法仍不能解决问题, 请联系我公司售后服务。
2			正常清洁过程中电源中断;	
3			正常清洁过程中漏气;	
4			撞板长时间被压住	
5			清洁玻璃面积过小	
6			窗户玻璃边框过薄	

10. 常见故障

序号	问题	解决方案
1	机器无法正常工作	① 检查主机电源是否打开; ② 检查插头是否插牢或通电; ③ 检查主机安全绳与充电器电源线连接接头是否拧紧, 若没有, 请拧紧并将连接接头推紧。 如果按照以上步骤清理后故障仍然存在, 请联系我公司的售后服务部门。
2	机器陷入困境	产品在清洁门窗玻璃时, 可能会陷入困境, 此情况下, 它会尝试摆脱困境, 如无法摆脱, 请您帮助解决。困境情况可能如下: ① 机器在某一小区域绕行, 请用“Reset”键重启后工作。 ② 门窗玻璃面积过小, 此时机器无法进行清洁。 ③ 产品遇到无法清除的顽渍(如墙壁涂料、油漆、胶水等), 请手动清理, 避免它在清洁过程中受阻。
3	机器不能正常吸附在窗户玻璃上	① 产品主机电量耗完, 请先充电。 ② 将产品放置在窗户玻璃上时, 请紧压主机待指示灯蓝灯闪烁, 机器吸盘抽吸内部空气需要一点时间。 ③ 窗户玻璃表面不是光滑的, 如磨砂或带花纹等, 此时机器无法进行清洁。 ④ 检查玻璃是否过脏或者吸盘上有脏污, 请清洁。 ⑤ 检查吸盘表面是否磨损, 若吸盘表面有磨损不平整, 此时机器无法正常吸附在窗户玻璃上。
4	产品清洁能力降低	关闭产品的电源开关后, 并按如下步骤进行: ① 检查产品底部清洁布是否积聚了过多的灰尘, 观察是否需要清理或者更换。 ② 检查并确保驱动轮无脏物缠绕。使用干净的抹布清理, 保证驱动轮上无污垢等脏物, 清理后重新使用。 如果按照以上步骤清理后故障仍然存在, 请联系我公司的售后服务部门。

5	产品工作时噪音很大	<ol style="list-style-type: none"> 1. 关闭产品电源开关后，将清洁布取下并清理。 2. 清洁驱动轮上的污垢等脏物。 3. 检查清洁布盖板是否灵活，是否被异物卡住。 如果按照以上步骤清理后故障仍然存在，请联系我公司的售后服务部门。
6	驱动轮打滑	<ol style="list-style-type: none"> ① 驱动轮上有脏污，请清洁。 ② 抹布上溶液喷洒过多，此时会导致驱动轮打滑影响产品使用。 ③ 驱动轮上有磨损，请联系我公司的售后服务部门进行更换。
7	遥控器无法遥控	<ol style="list-style-type: none"> ① 检查遥控器电池是否安装且电池是否电量充足。 ② 遥控器操作有效范围在12m之内，检查是否超出范围遥控。 ③ 更换新遥控器如未配对则无法使用。

11. 电池电量检查

产品在未连接电源时，将手柄开关调至开机档“开”，产品即不启动，也不报警时，此时安全备用电池需要充电。

12. 其他问题

<p>1. 产品在户外高空作业时，需要注意哪些事项？</p> <p>答：①产品在户外高空作业时，务必确保此时产品已经依据要求绑定安全绳组件进行固定防护，以提高产品的安全性能。②产品在每块玻璃上清洁的时间很短，需要用户在旁观察使用，以便产品出现异常情况可以及时发现并取下。③产品在使用中，请保持电源线通电，请不要拉拽机器或者电源线，以防断电，影响机器正常工作。</p> <p>2. 产品在运行过程中，是否会跌落？</p> <p>答：①产品底部配备双重保护功能的双吸盘，时刻保证足够的吸力支持产品的工作，若吸力变小，产品会停止工作并报警。②产品配备了安全备用电池，保证在突然断电等突发状况下，避免产品的跌落，让您可以及时将产品取下。③我们还配备了安全绳组件，避免人为拉扯等原因，导致产品跌落，所以务必按照说明书要求使用安全绳组件。</p> <p>3. 产品可否在无人照看的情况下进行工作？</p> <p>答：产品需要在有人照看的情况下使用。</p> <p>4. 不同厚度的门窗玻璃，本产品可以正常使用吗？</p> <p>答：本产品适用于任何厚度的平面玻璃。表面不平整的玻璃不可以使用，如磨砂玻璃，带有不规则花纹的玻璃等，易导致产</p>	<p>品跌落。</p> <p>5. 启动产品工作时，产品为什么“嘟嘟”报警并红灯闪烁？</p> <p>答：具体请参考“常见报警故障”章节。</p> <p>6. 产品吸附在窗户上为什么既没有报警且没有灯效，也无法正常工作？</p> <p>答：此时产品虽吸附在窗户上，但吸力不足以支持正常清洁工作，请及时清洁吸盘组件及驱动轮。而在产品每次清洁完成后，若吸盘组件及驱动轮上灰尘脏污过多，也会影响产品吸力，从而使产品无法正常工作，此时也请及时清洁。</p> <p>7. 为什么产品没有按照设置好的模式工作？</p> <p>答：①产品未接通电源时，仅依靠安全备用电池是无法进行清洁模式，此时请接通电源。②当产品安放位置不正确时，也无法进行清洁工作，此时请重新安放产品，产品的安放参见操作使用中的“安放产品”章节。</p> <p>8. 产品碰到边框障碍物怎么办？</p> <p>答：正常情况下，产品碰到边框障碍物后会自动寻找其他行走路径。若边框过薄，产品会有一定几率爬上边框，致使产品无法正常运行并清洁，因此在使用本产品前，请不要走开并密切关注产品使用状况。</p>
--	---

9. 产品为什么再怎么工作也无法将门窗玻璃清洁干净?

答：①请检查产品底部清洁布是否沾染了过多的灰尘及脏物，请及时清洁。②请检查驱动轮是否长时间没有清理，上面积聚了灰尘。③请使用本公司为您专业准备的玻璃清洁溶液。

10. 产品如何能将门窗玻璃清理的更加干净?

答：①请提前将门窗玻璃上的顽渍清除干净，如：涂料、墙面漆、窗花、胶水等。②请配合使用科沃斯专配的清洁溶液。

11. 产品不使用时，需要如何存放?

答：产品使用完毕后，请拔除插头，并关闭主机总电源开关，以免造成电池深度放电而无法再次使用产品。

12. 产品在室外工作时，如果出现报警提示，我听见怎么办?

答：机器在室外工作时，您也可以时刻关注产品的运行情况。产品正反两面都设有状态指示灯，同步显示，所以您不用担心。

13. 产品陷入困境，如原地打转，或在边角出现死循环，该怎么解决?

答：产品在清洁门窗玻璃时，可能会陷入

困境，此情况下，它会尝试摆脱困境，如无法摆脱，请您帮助解决。先按下RESET键重启产品，使产品恢复出厂缺省状态，然后重新启动清洁模式即可。

14. 窗宝是否可以将家中窗户玻璃的边角清洁干净?

答：窗宝在清洁过程中，会自动沿着窗户玻璃的边角清洁一遍，去除大部分的污渍。不过窗宝毕竟是机器，确实对部分边角的挑战不能100%完成任务，这点也请您见谅。

如若按照以上步骤仍不能使产品正常工作，请联系我公司的售后服务部门。

尊敬的用户：

您好！

为使您享受到完善的产品售后服务，科沃斯客户服务处向您做出标准服务承诺。请您妥善保管有效的购机凭证，作为享受售后服务的依据。

科沃斯产品标准服务承诺

● 整机保修期限

产品系列	主要零部件	主要零部件保修期	整机保修期限
地宝系列	电机	3年	1年
沁宝系列	电机	3年	
窗宝系列	电机	3年	

● 附件保修期限

产品系列	产品附件类明细	保修期限
地宝系列	充电电池	6个月
	边刷、滚刷	3个月
沁宝系列	充电电池	
窗宝系列	刮尘条、电池	

● 服务支持

科沃斯客服中心将在周一到周日9:00-17:30为科沃斯用户提供服务热线支持。无论是售前还是售后问题，都能通过服务热线400-779-4666得到满意的答案；

● 客户咨询服务

如果您在使用中遇到与产品相关的技术问题需要咨询时，欢迎您拨打科沃斯服务热线：400-779-4666 或登陆公司网站 www.ecovacs.com.cn 上留言，我们的工程师将会为您提供专业解答；

● 3小时电话响应

遇到产品问题，您可拨打科沃斯服务热线：400-779-4666（周一至周日9:00-17:30），科沃斯授权服务中心将在接到您报修电话后3小时内与您联系。在当地没有科沃斯维修网点的城市，科沃斯服务中心将与您主动协商具体的服务方式及时间；

● 全国联保，就近服务

本产品实行全国联保。无论您在中华人民共和国境内任何地方购买并使用本产品，出现保修范围内的机器故障时，均可凭有效购机凭证，到科沃斯授权服务中心获得相应服务。（香港、澳门、台湾地区除外）

服务政策告知

- ❶ 该系列产品属于家用型产品，非家用环境下使用该产品整机保修三个月；
- ❷ 科沃斯赠品机器整机保修三个月；易耗品（地宝SD卡、普通电池、抹布、安全绳等）不保修；
- ❸ 科沃斯退换机政策标准依照“国家新三包规定”；
- ❹ “三包”有效期内，对已使用过的退货机器收取折旧费， $\text{折旧费} = \text{有效购机凭证所示价格} * \text{使用时长} * \text{折旧率}$ ，其中使用时长（单位：日）= 退货日期-购机日期-修理占用和待修时间， $\text{折旧率（日）} = 0.5\%$ ，折旧费从退款中扣除；
- ❺ 超保后，本公司则对产品提供终身维修服务，顾客须支付维修费和材料费；
- ❻ 购买产品若出现开箱有质量问题的情况，请与销售该产品的销售商联系；
- ❼ 属下列情况之一者，不属于免费服务范围，但可实行收费修理
 - A 消费者因使用、维护、保管不当造成损坏的；
 - B 整机、部件已经超出免费保修期；
 - C 非科沃斯特约维修部拆动造成损坏的；
 - D 若遗失有效购机凭证，可参照国家或科沃斯相关规定；
 - E 三包凭证型号与维修产品型号不符或者涂改的；
 - F 因自然灾害等不可抗力力造成损坏的；
 - G 因意外因素或人为原因（包括操作失误、进液、不正确插拔、划伤、搬运、磕碰、输入不合适的电压等）导致的产品故障或损坏。

注：保修期效的起始日期为购买本产品的日期

合格证 CERTIFICATE

生产日期 Production Date:

检验员 Inspector:

智生活 享人生
Live Smart. Enjoy Life.

ECOVACS
科 沃 斯

科沃斯机器人·中国
ECOVACS ROBOTICS

产地：苏州

网址：www.ecovacs.com.cn

咨询服务热线
400-779-4666
(每日9:00—17:30)

本资料产品以实物为准，我公司保留产品更新的权利，
如有变动，恕不另行通知。