

DEEBOT W7

地面清洁机器人 说明书

DW700/DW701



衷心感谢您购买科沃斯优质出品的地面清洁机器人 DEEBOT！使用前请仔细阅读本说明书，并妥善保管以备日后参考。希望您使用愉快。

在使用中如遇任何问题，请联系我们的售后服务中心：☎ **400-886-8888**，将有专业人员为您解答问题。

更多详情请至科沃斯官网：🌐 **www.ecovacs.com**

因产品持续改善的需要，本资料产品以实物为准，我公司保留产品更新的权利。

再次感谢您选择 DEEBOT！

目录

1. 安全规范	2
2. 产品组成	3
2.1 包装内容物	3
2.2 部件名称	4
2.3 产品参数	6
3. 产品使用	7
3.1 注意事项	7
3.2 快速操作	8
3.3 APP 下载及说明	11
3.4 模式选择	11
3.5 预约设置	13
3.6 渗水抹布使用	15
4. 维护保养	17
4.1 尘盒与滤材	17
4.2 渗水抹布组件	18
4.3 吸尘口与边刷	19
4.4 其他组件	20
5. 报警与提示	21
6. 常见问题排查	22

1. 安全规范

使用产品时，请保持一贯的警惕性，遵循以下事项：

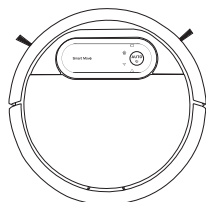
使用产品前请仔细阅读此说明书。

请保存好说明书。

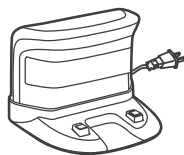
1. 产品不能由 8 岁以下儿童或精神上有障碍的人使用。若需要使用，请在监护人的监督指导下进行。请不要让儿童骑坐在产品上，或将产品作为玩具玩耍。
2. 针对产品在清扫中可能出现的问题，应及早排除。清理地面上的电线线和细小物品避免产品在清洁过程中受阻。将地毯的边穗翻折到地毯下，并使垂挂的窗帘、桌布等不要接触地面。
3. 若存在诸如楼梯等悬空环境，请先测试产品看其是否可以检测到悬空区域边缘而不跌落。应在悬空区域边缘设置防护栏以防产品跌落。应确保该防护设施不会引发绊倒等人身伤害。
4. 请按照说明书的指示使用产品。仅使用制造商推荐或销售的附件。
5. 确保电源电压符合充电座上标注的电压。
6. 仅在室内家庭环境中使用。请勿在室外、商业及工业场所使用。
7. 仅使用制造商专配的原装可充电电池及充电座。严禁使用不可充电电池，电池规格信息请参考“技术参数”。
8. 使用产品前确保尘盒、过滤材料已安装到位。
9. 禁止在有明火或易碎物品的环境中使用产品。
10. 禁止在极热（高于 40°C）或极冷（低于 -5°C）的环境中使用产品。
11. 禁止人体的头发，衣服，手指等其他部位靠近产品的开口和运作部件。
12. 请勿在婴幼儿睡眠的房间里使用产品。
13. 禁止在潮湿或有积水的地面上使用产品。
14. 禁止产品吸取诸如石子，废纸等任何可能堵塞产品的物品。
15. 禁止产品吸取任何易燃物品，如汽油、打印机或复印件用调色剂和色粉。禁止在有易燃物品的清洁区域中使用产品。
16. 禁止产品吸取任何正在燃烧的物品，如香烟、火柴、灰烬及其它可能导致火灾的物品。
17. 禁止在吸口处放置物品。吸口堵塞时请勿使用产品。清理吸口处的灰尘，棉絮，毛发等，确保吸口处空气流通顺畅。
18. 小心使用电源线避免其损坏。禁止利用电源线拖拽或提拉产品及产品充电座，禁止将电源线当作提手，禁止把电源线夹在门缝里，禁止在尖角和拐角处拉动电源线。禁止产品在电源线上运行，同时电源线应远离热源。
19. 如果电源线软线损坏，为了避免危险，必须由制造商、其维修部或类似部门的专业人员更换。
20. 禁止使用损坏的充电座。
21. 请勿利用损坏的电源线或电源插座使用产品。当产品因跌落、损坏、室外使用或进水导致无法正常工作，请勿使用产品。为避免伤害，产品应由制造商或其售后服务进行维修。
22. 在清洁和维护产品前请先关闭产品开关。
23. 在清洁和维护产品前必须先将插头从电源插座拔出。
24. 在废弃产品前，请先将产品从充电座上取下，关闭产品电源开关并取出电池。
25. 在废弃产品前，必须遵循当地法律法规移除并废弃产品电池。
26. 请遵循当地法律法规处理旧电池。
27. 即使在产品已严重受损的情况下也禁止焚烧产品，产品电池可能因此引发爆炸。
28. 若长时间不使用产品，请将产品断电。
29. 请依照说明书的指示使用产品。因不当使用导致的任何损失及伤害，本公司概不负责。

2. 产品组成

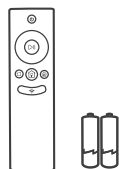
2.1 包装内容物



主机



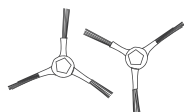
充电座



遥控器 (含电池)



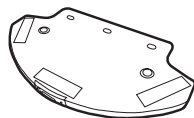
说明书



边刷 *2



渗水抹布 *1



自主加湿蓄水器



量杯

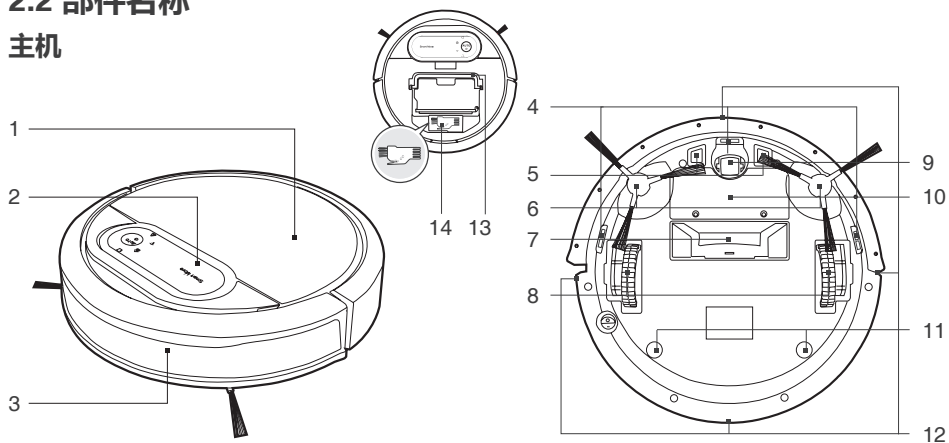


清洁液

2. 产品组成

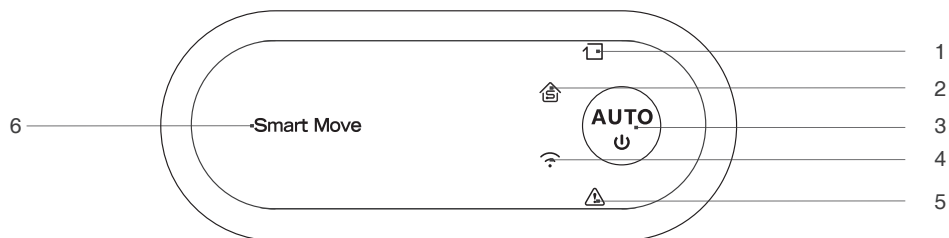
2.2 部件名称

主机



- | | | |
|------------|---------|------------------------|
| 1. 面盖 | 6. 边刷 | 11. 渗水抹布组件安装口 |
| 2. 控制面板 | 7. 吸口 | 12. 红外信号接收器 |
| 3. 红外防撞感应器 | 8. 驱动轮 | 13. 升级端口 (请在专业人员指导下使用) |
| 4. 下视感应器 | 9. 万向轮 | 14. 新生代清理小工具 |
| 5. 充电极片 | 10. 电池组 | |

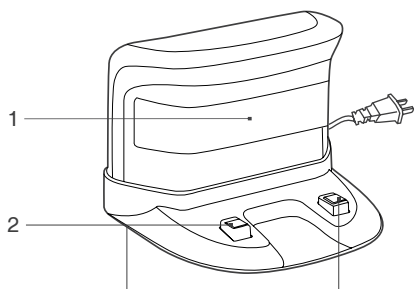
控制面板



- | | | |
|------------|----------------------|-------------------|
| 1. 沿边模式指示灯 | 3. AUTO 键 (一键式启动或暂停) | 5. 报警指示灯 |
| 2. 单间模式指示灯 | 4. Wi-Fi 指示灯 | 6. Smart Move 装饰片 |

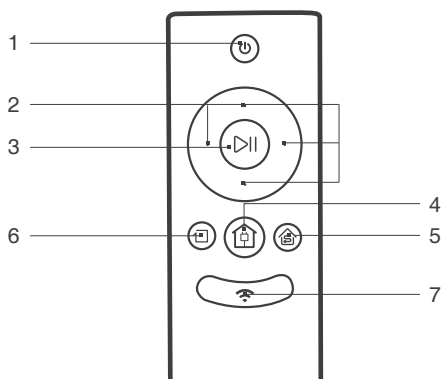
2. 产品组成

充电座组件



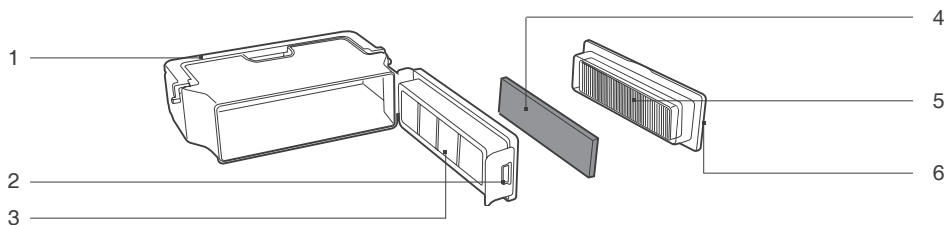
1. 信号发射器
2. 充电极片

遥控器



1. AUTO 键
2. 方向键
3. 启动 / 暂停键
4. 返回充电键
5. 单间模式键
6. 沿边模式键
7. WiFi 配网键

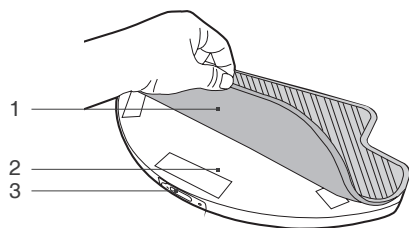
尘盒



1. 尘盒提手
2. 尘盒锁扣
3. 初级滤网
4. 精细过滤棉
5. 高效过滤 HEPA
6. 尘盒盖

2. 产品组成

渗水抹布组件



1. 渗水抹布
2. 自主加湿蓄水器
3. 注水口

2.3 产品参数

主机型号	DW700/DW701		
工作电压 (V)	12 ===	额定功率 (W)	20
充电时间 (h)	约 4-5	一次充电工作时间 (min)	约 110
充电座型号	CH1465		
额定输入电压 (V)	100-240~	额定输出电压 (V)	20 ===
额定输出电流 (A)	1	额定功率 (W)	20
遥控器型号	RC1521	额定输入电压 (V)	3 ===
电池及规格	镍氢电池 3000mAh		

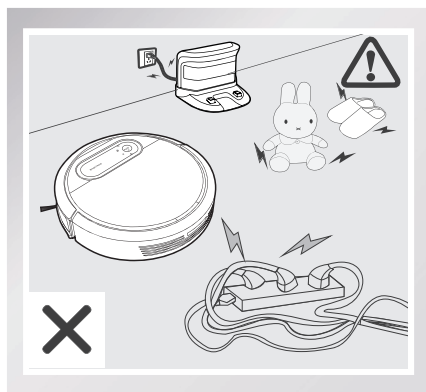
* 因产品持续改善的需要, 本资料产品以实物为准, 我公司保留产品更新的权利。

* 不同型号产品本身无差异, 只是颜色或外观略有不同。

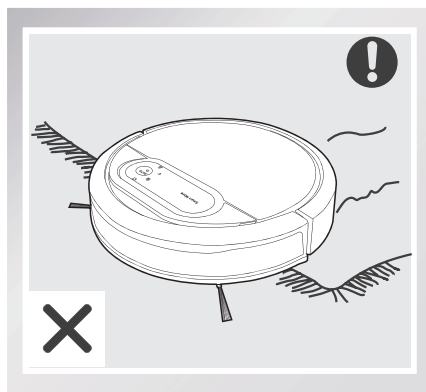
3. 产品使用

3.1 注意事项

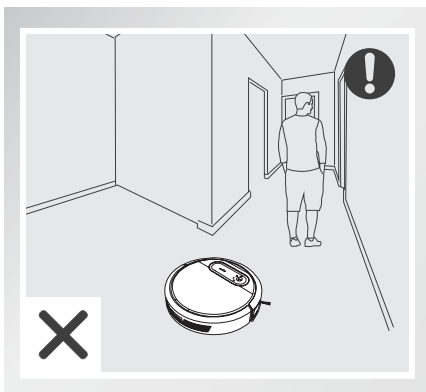
因家居环境复杂程度不同，主机在一次清扫过程中可能会出现漏扫的情况，为了达到更好的清洁效果，建议您每天坚持使用，并在清扫前为主机清理一些不友好的障碍物，主机定会还您一个洁净的家。



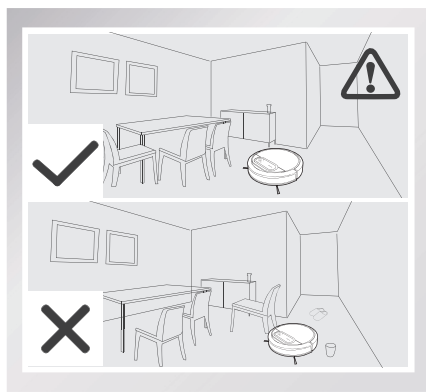
散落地面的电源线等杂物可能绊住或缠绕主机，使用前请务必移除。



使用前请将地毯流苏边卷起。

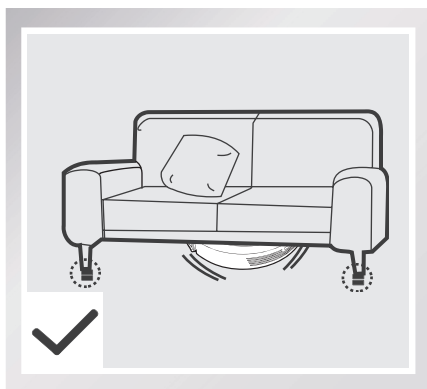


请不要站在门槛和过道等狭窄的地方，避免主机漏扫。

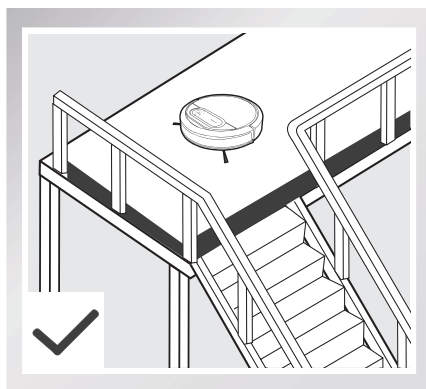


请将家中的桌椅等家具及家电摆放整齐，避免主机在清扫过程中被卡住，让主机顺利清扫还您一个洁净的家。

3. 产品使用



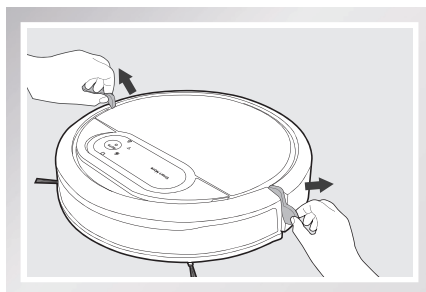
家居底部不足 9cm 的空隙可能卡住产品，若需清扫，请垫高家具。



复式层边缘应放置防护栏确保产品安全运行。

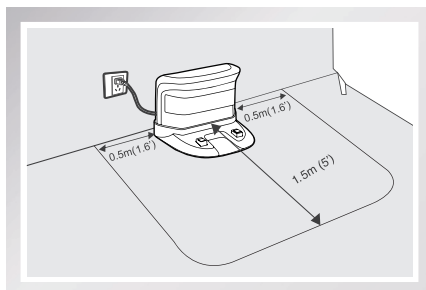
3.2 快速操作

* 首次使用之前，请务必移除主机撞板上的防护条，以确保主机正常使用。



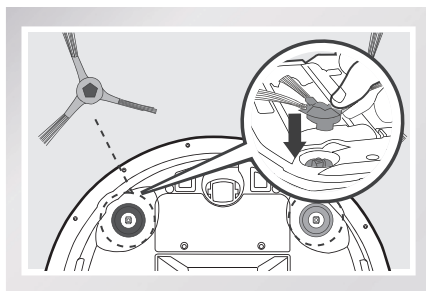
1 充电准备

- 安放充电座：将充电座平坦靠墙放置，左右 0.5m 及前方 1.5m 内不要放置物品，且不要有镜子等反射面较强的物体。
- 连接电源。



2 安装边刷

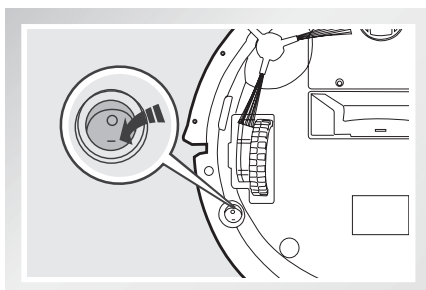
- 请根据卡槽颜色——对应安装边刷，保证两只边刷安装到位。



3 打开主机

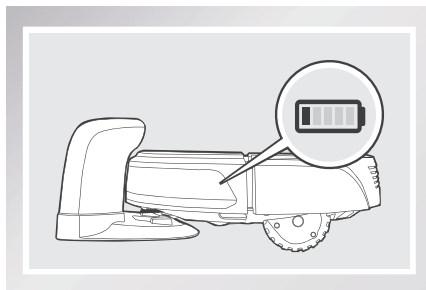
- 打开主机底部电源开关，“I”为开机，“O”为关机。

* 主机不执行工作时，建议不要关闭主机底部电源开关，使其保持充电状态，以便更好的进行下一次的工作。



4 主机充电





- 将主机放至充电座，注意对准充电极片。



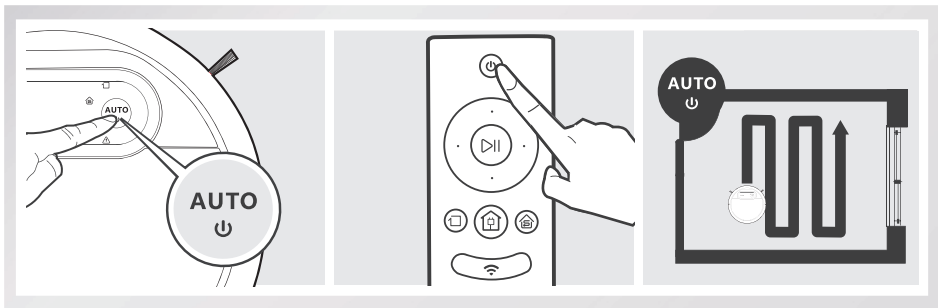
- * 充电前请先确保产品底部电源开关处于打开状态（“I”代表开机，“O”代表关机，产品预设状态为“O”）。
- * 指示灯闪烁，充电中；指示灯常亮，充电完成。首次使用，请连续充电 12 小时以上。
- * 主机充电时，请勿安装渗水抹布组件。

3. 产品使用

5 启动清扫

- 短按主机  键或遥控器  键，主机  键闪烁（主机正在启动规划清扫程序），请耐心等待至  键常亮，主机启动自动清扫模式。

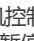
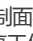
* AUTO 模式下，主机开始以弓字形路线规划清扫，清扫过程中自动感知遗漏区域并进行智能补漏，清洁更高效。




* 主机在工作过程中自主进行路线规划，若人为搬动或用遥控器操控，主机会重新规划路线，对已清扫区域将重新清扫，为保证工作效率，请勿随意操控主机。

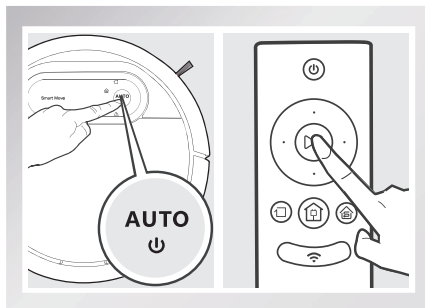
* 主机在工作过程中会出现短暂的停留（思考判断需补漏区域或路径规划），请耐心等待，停顿次数和时间视家居环境复杂程度而定。

6 暂停工作

- 主机工作中，按下主机控制面板上  键，或按下遥控器  键，主机暂停工作。

* 主机暂停后再次按下  键，主机会重新规划路线，对已清扫区域重新清扫。

* 主机处于待机状态超过 10 分钟，会自动进入休眠，再次按下主机控制面板  键即可唤醒主机。



3. 产品使用

3.3 APP 下载及说明


本产品支持手机 APP 远程操控。扫描图中二维码，下载并安装产品 APP。更多功能，请参考 APP 界面提示及说明。

- * 此 APP 适用于 IOS9.0 和 Android4.0 及以上版本的手机，若手机版本过低，请先升级。
- * 您也可前往 App Store 或各大安卓商店搜索“科沃斯机器人”下载，安装 APP。



3.4 模式选择

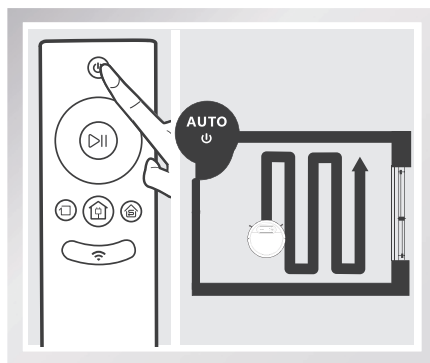
为适应不同地面状况，实现深度清洁，本产品设有多种清扫模式，可按需通过遥控器、APP 进行选择。

- * 在 AUTO 模式下，主机切换其他清扫模式后，再次按下  键，主机重新规划路线，对已清扫区域重新清扫。

1 AUTO 模式

- 最常用的清扫模式，主机开始以弓字形路线规划清扫，清扫过程中自动感知遗漏区域并进行智能补漏，清洁更高效。

- * 主机在清扫过程中自主规划清扫路线，若人为搬动或用遥控器操控，主机重新规划路线，对已清扫区域重新清扫，为保证工作效率，请勿随意搬动或操控主机。
- * 主机在工作过程中通常会出现短暂的停留（思考判断需补漏区域或规划路径），遇到这种情况，请耐心等待。停留次数和时间长短视家居环境复杂程度而定。



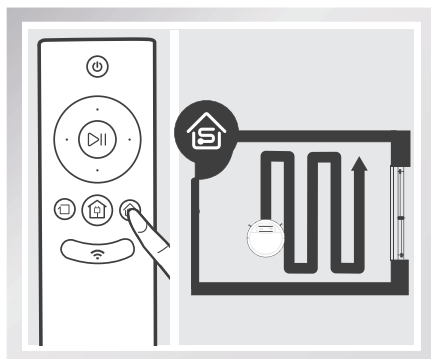
3. 产品使用

2 单间模式

- 当只需求清洁单个房间时，可选择单间模式工作，主机在小房间内集中清扫，清扫完返回原点。

* 使用单间模式清洁时，为了能使主机更好地完成工作，请把房门关好。

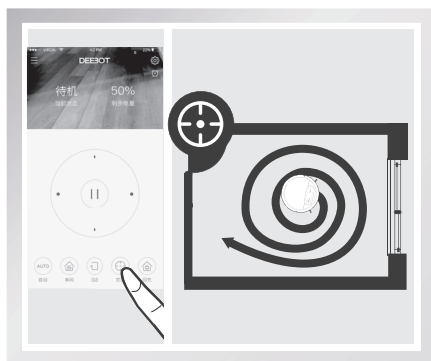
* 为了能有更好的清洁效果，建议单间清洁的房间面积在 30m² 以内。



3 定点模式

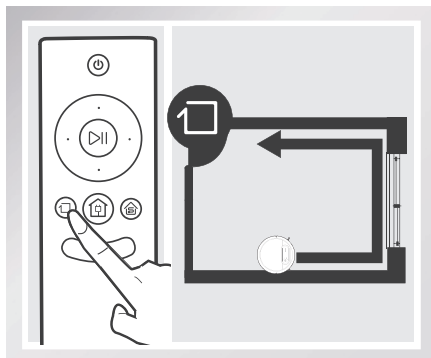
- 适用于垃圾较为集中的地面环境，主机在指定区域以“螺旋形”路线进行集中清扫，清扫完返回原点，停止工作。

* 此功能只能通过 APP 实现。



4 沿边模式

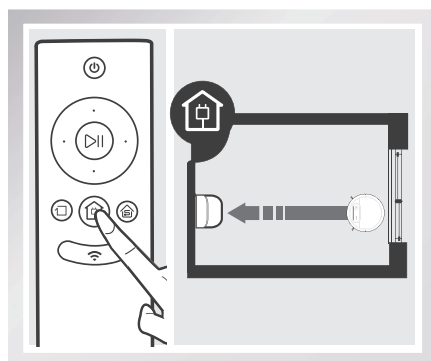
- 针对室内边角处进行清扫，主机沿固定物体（如墙壁）的周边进行清扫，沿边工作结束返回充电座。



5 返回充电模式

- 主机在清扫过程中，能感知自身电量不足，自主启动“返回充电”模式，自动寻找充电座进行充电。

* 也可通过遥控器上的  键，指令主机启动返回充电模式。



3.5 预约设置

为方便清扫，本产品设有 2 种预约功能。循环预约和定时预约，分别可以通过主机和 APP 实现。预约成功后，主机每天将在预约时间点自动执行清扫工作。

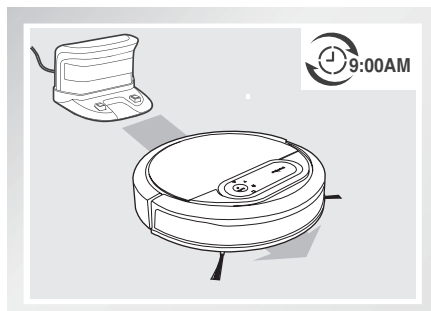
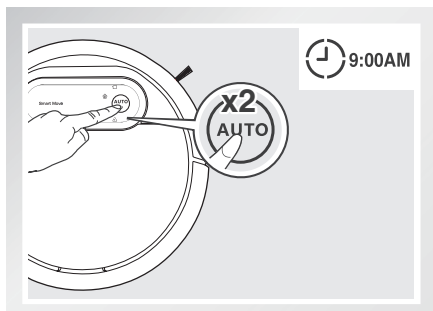
预约一：主机循环预约

循环预约：设置当前时间为预约时间。

1 设定循环预约

主机待机状态下，连续双击主机  键，主机发出提示音，预约成功。

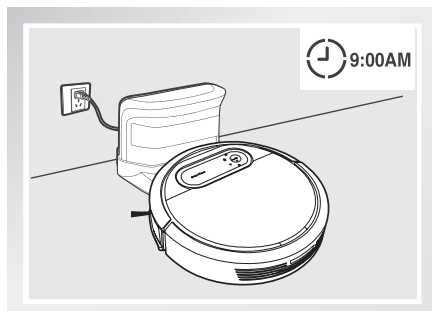
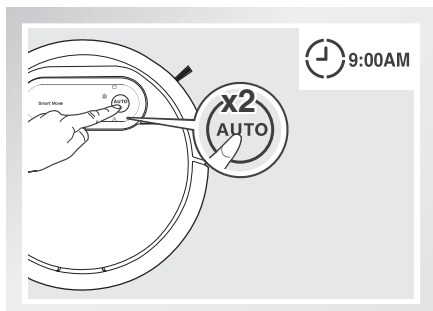
例：若当前时间为 09:00，“循环预约”设置成功后，主机将在每天的 09:00 自主执行清扫工作。



3. 产品使用

2 取消循环预约

主机待机状态下，连续双击主机  键，主机发出提示音，预约取消。

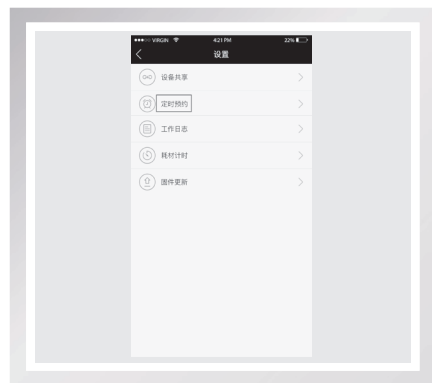
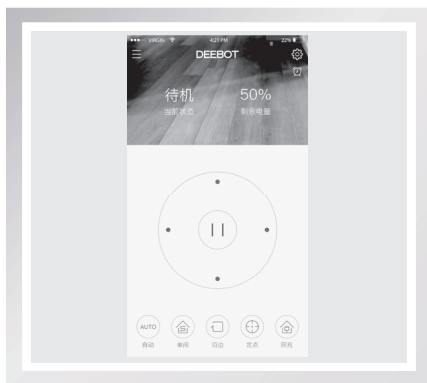


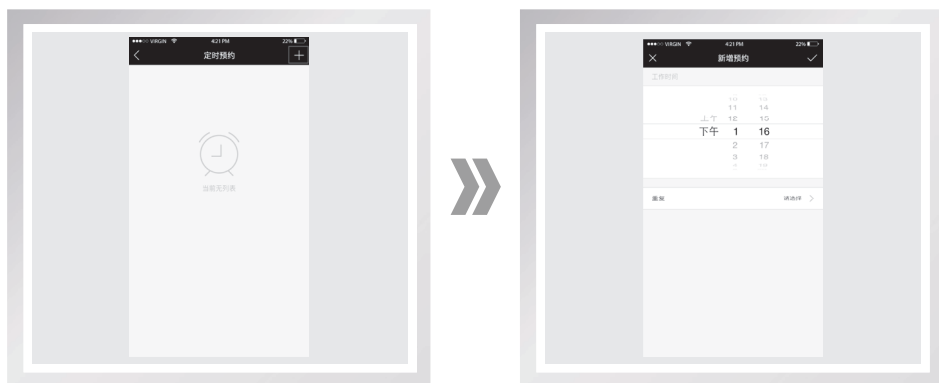
* 若需要重新设置“循环预约”时间，可先取消当前预约设置，然后在您想要设置的时间点，按照如上操作步骤，重新设置“循环预约”。

预约二：APP 定时预约

APP 预约：一周七天，每天可预约不同的时间点。

APP 会自主校准当前时间，创建定时清扫时，相邻两次预约时间建议间隔 7 小时。如需取消，在 APP 定时设置界面，取消预约即可。





3.6 渗水抹布使用

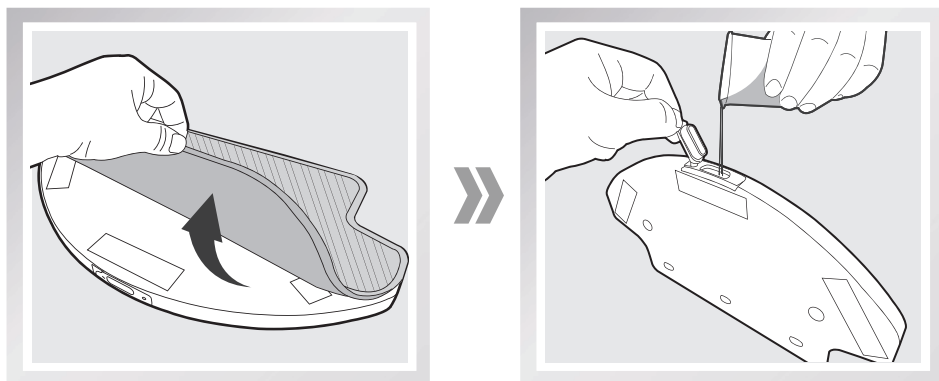


- * 主机在拖地过程中，若暂停主机对其进行加水或清理抹布，主机会重新规划路线，对已清扫区域重新清扫，为保证工作效率，主机拖地时建议单房间使用。
- * 若第二个房间也需要拖地，建议手动将主机搬至目标房间，并视情况为蓄水器加水或清理抹布。
- * 若多个房间同时有拖地需求，请参考上一点。

本产品配有渗水抹布组件，可照如下方式按需安装使用。具体清理保养方式请参考【维护保养】章节。

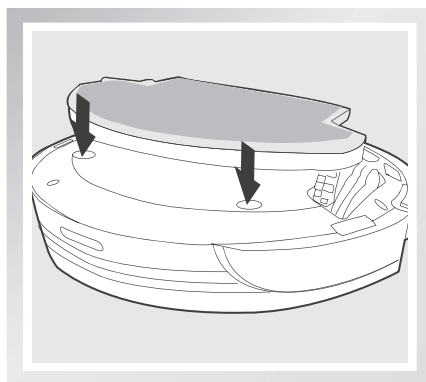
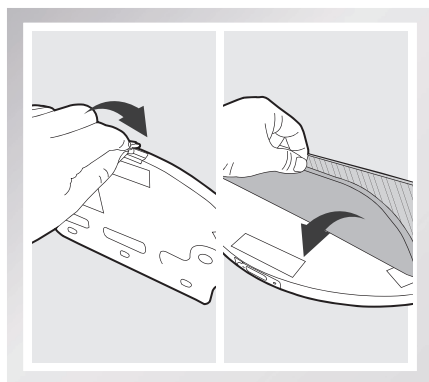
- * 请勿在地毯上使用渗水抹布组件。
- * 清洁中，请保持关注，及时加水或清理，加水时需取下蓄水器。
- * 充电时，请务必移除渗水抹布组件。

加水：取下渗水抹布，打开注水口盖，用量杯接足量水，将水缓慢注入蓄水器中。

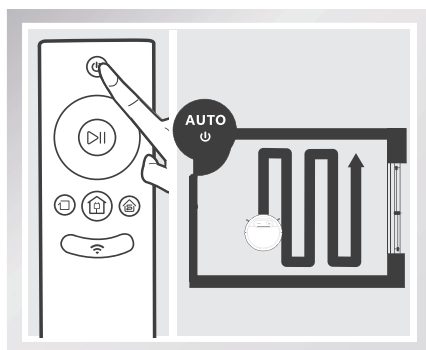


3. 产品使用

安装：盖紧注水口盖，将渗水抹布两边固定角沿抹布支架下端套入并黏贴好渗水抹布，将渗水抹布组件安装至主机底部。



拖地：按需启动任意清洁模式，主机同步执行清扫、拖地工作。

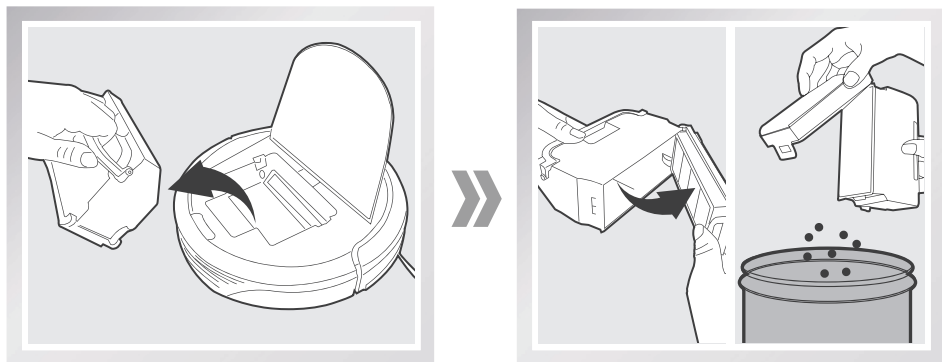


4. 维护保养

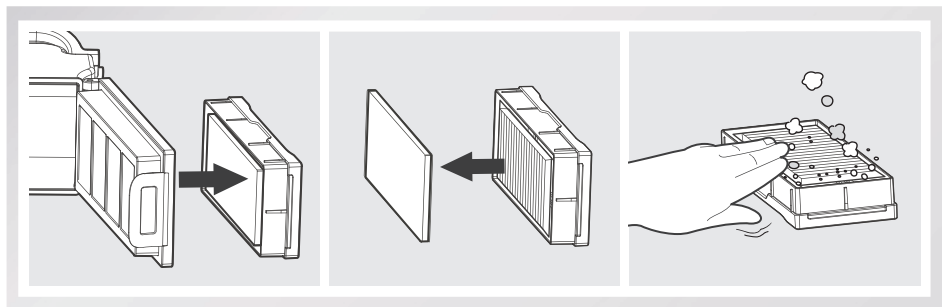
对主机及其配件进行清理维护时，请关闭主机，拔下充电座电源。

4.1 尘盒与滤材

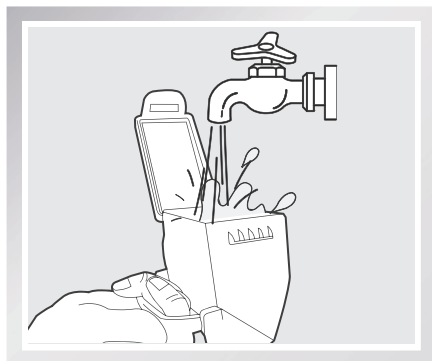
取出尘盒，打开尘盒锁扣，清理垃圾。



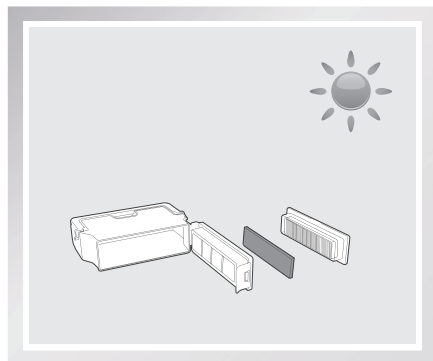
取下滤材组件；精细过滤棉和高效过滤 HEPA 不建议水洗，请轻拍去灰。



冲洗尘盒和初级滤网。



晾晒尘盒及滤材组件，保持干燥以保证其使用寿命。

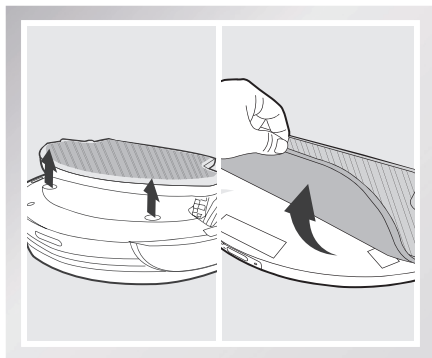


4. 维护保养

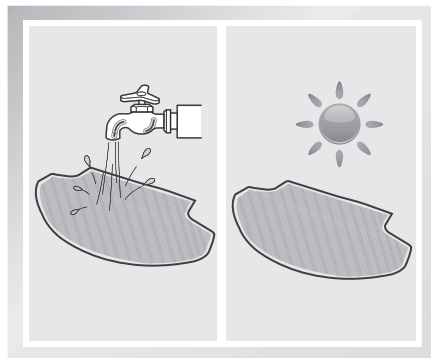
4.2 渗水抹布组件

清理渗水抹布

拆下：拖地完毕，从主机底部取下渗水抹布组件，拆下渗水抹布。

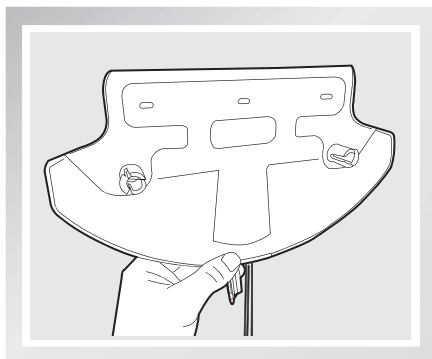


保养：清洗抹布，放平晾干。

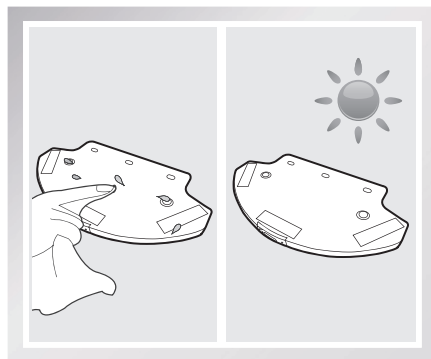


清理自主加湿蓄水器

拆下：拖地完毕，从主机底部取下渗水抹布组件，倒掉水箱内剩余的水。



保养：擦干蓄水器，并晾干。

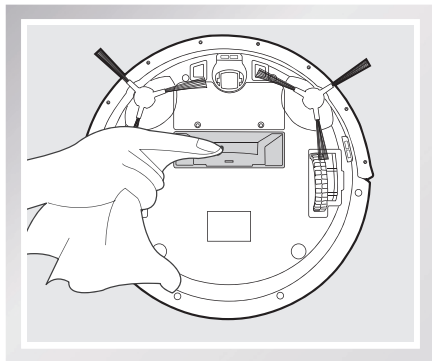


4.3 吸尘口与边刷

* 配合使用新生代清理小工具，清理配件，效果更佳。

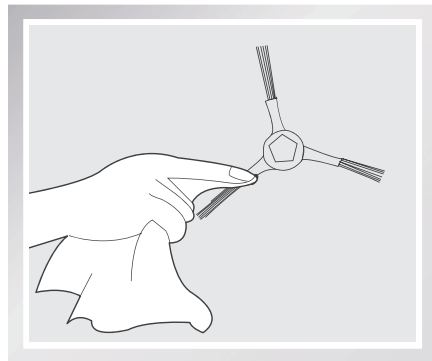
清理吸尘口

若吸尘口积灰较多，请使用抹布进行清理。



清理边刷

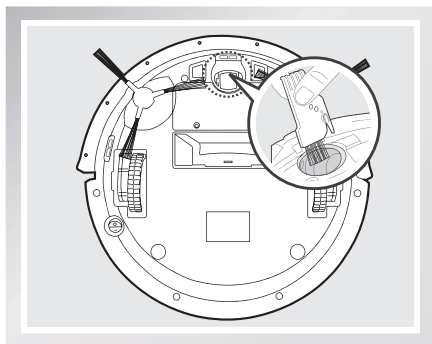
拔出边刷，用干净的抹布擦拭。



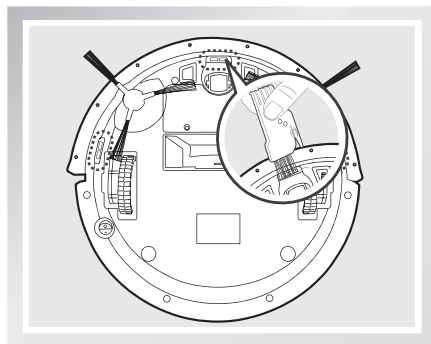
4. 维护保养

4.4 其他组件

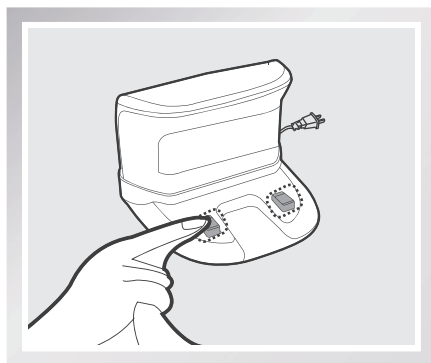
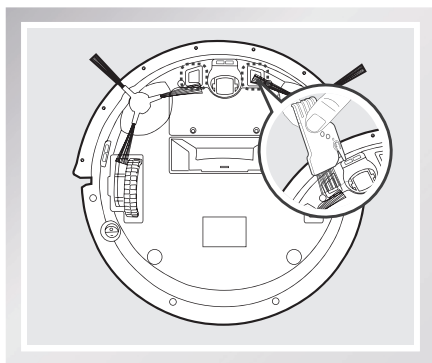
清理万向轮，减少毛发缠绕；



清理下视感应器，保证感应器灵敏度；



清理充电极片，请使用干抹布分别清理主机底部或充电座的充电极片。



- * 电池深度放电或长期未使用时，其容量可能减小，建议激活。激活方法：手动将主机放到充电座上，充电 3 分钟后移出，如此反复 3 次后，正常充电 4 小时左右。
- * 本产品使用高寿命电池，无需经常更换。若需更换，可联系本公司售后服务。

5. 报警与提示

若遇到问题，主机报警指示灯亮起，且有提示音，APP 也会有特别提示，请对照排查。

主机发出不同的语音提示，可参照下表解决问题。

情景		语音提示内容
报警提示	驱动轮异常。	运行困难，请检查驱动轮。
	地宝悬空（大轮掉落台阶等被悬空的情况）。	地宝悬空，请放回地面。
	尘盒未安装（尘盒开关未检测到尘盒）。	请安装尘盒。
	边刷组件异常。	边刷被缠绕，请清理。
	下视组件异常。	下视积灰，请擦拭。
	电量低，无法返回充电。	请手动帮助地宝充电。
工作提示	网络连接成功。	网络连接成功。
	打开主机电源。	开机音乐。
	时间设置成功。	时间设置成功。
	定时预约成功。	定时预约成功。
	定时预约取消。	定时预约取消。
	启动工作。	清扫工作已启动，请稍等。
	完成清扫工作。	清扫工作已完成。
	地宝停顿计算，正在探索建图。	正在探索新区域。
	地宝进行休眼前提醒。	地宝即将休眠。
充电时电源开关未打开。	请开机充电。	

6. 常见问题排查

产品使用过程中，若出现如下问题，可对照查询，自主解决。

序号	故障情况	可能原因	解决方法
1	主机无法充电	主机与充电座的充电极片未充分接触。	确保主机与充电座的充电极片充分对接。
		充电座电源被关闭，主机电源开关已打开，导致电量损耗。	主机不执行工作时，建议使其保持充电状态，以便更好的进行下一次工作。
2	主机无法返回充电座	充电座摆放位置不正确。	参照 3.2 节【快速操作】部分按照充电准备重新安放充电座。
3	主机工作时陷入困境	主机被地面上散乱电线、下垂的窗帘布或地毯须边等缠绕或阻碍。	主机自主尝试各种方法脱困，若未能脱困，建议手动帮助。
		边刷卡住，转速慢导致机器扫描停停，发出报警。	清除边刷上的缠绕物，检测机器运行是否正常，如果依然转速慢则联系售后服务部门。
4	未清扫完毕，主机返回充电	主机工作中能感知电量不足，自动返回充电。	对主机进行充电。
		木质地板、瓷砖等平整地面主机工作速度及时间长短不同。	主机的工作时间，因房间复杂程度、垃圾量和清扫模式不同而有差异。
5	主机未按预约时间自动清扫	主机电源开关未开，主机在关闭状态无法按照约定时间自行工作。	打开主机电源开关。
		主机电量不足。	主机待机时，应保持在充电座上充电状态，确保其随时有充足电量工作。
		主机部件被垃圾堵塞、缠绕。	关闭电源，清理尘盒之后将主机底部朝上。分别清理各部件。
		定时预约已取消。	根据 3.5 节【预约设置】部分预约定时。

6. 常见问题排查

序号	故障情况	可能原因	解决方法
6	主机漏扫	家居物品摆放杂乱	参照 3.1 节注意事项将家居物品摆放整齐。
		清扫频率低。	建议您每天坚持使用，主机定会还您一个洁净的家。
7	遥控器失灵（遥控器有效控制范围是 5 米）	遥控器电池电量不足。	更换新电池并正确安装。
		主底部电源开关未打开或主机电量不足。	确保主机电源开关已开启，并有充足电量完成操作。
		遥控器红外线发射或者主机接收器脏污，无法发射或者接受信号。	用干净棉布擦拭遥控器的红外线发射器及主机的红外线接收器。
		主机附近有产生红外线的设备干扰信号。	避免在其它红外线设备附近使用遥控器。

部件类别	有害物质					
	铅 (Pb) 及其化合物	汞 (Hg) 及其化合物	镉 (Cd) 及其化合物	六价铬 (Cr(VI)) 及其化合物	多溴联苯 (PBB)	多溴二苯醚 (PBDE)
塑胶件	○	○	○	○	○	○
五金件 (合金)	×	○	○	○	○	○
主机电路模块	×	○	○	○	○	○
电池	○	○	○	○	○	○
插头电源线 (金属)	×	○	○	○	○	○

○：表示该有害物质在该部件所有均质材料中的含量均在 GB/T 26572 现行有效版本规定的限量要求以下。
 ×：表示该有害物质至少在该部件的某一均质材料中的含量超出 GB/T 26572 现行有效版本规定的限量要求，且目前业界没有成熟的替代方案，符合欧盟 RoHS 指令环保要求。



本标识内数字表示产品在正常使用状态下的环保使用期限为 10 年。

执行标准

GB4706.1 - 2005 GB4706.7 - 2014

GB4343.1 - 2009 GB17625.1 - 2012

合格证

生产日期：.....

检验员：.....



制造商名称：科沃斯机器人股份有限公司
制造商地址：江苏省苏州市吴中区石湖西路 108 号

DW701-IM2016R03